

Федеральное государственное бюджетное образовательное учреждение
высшего профессионального образования
«РОССИЙСКИЙ ГОСУДАРСТВЕННЫЙ
ГИДРОМЕТЕОРОЛОГИЧЕСКИЙ УНИВЕРСИТЕТ»

УТВЕРЖДЕН
решением Ученого совета
РГГМУ

от «17» апреля 2014 года
протокол № 8

и.о. ректора

Л.Н. Карлин



ОТЧЕТ

о самообследовании образовательной организации

**федеральное государственное бюджетное образовательное
учреждение высшего профессионального образования
«РОССИЙСКИЙ ГОСУДАРСТВЕННЫЙ
ГИДРОМЕТЕОРОЛОГИЧЕСКИЙ УНИВЕРСИТЕТ»
(РГГМУ)**



Санкт-Петербург 2014

Содержание

Введение	4
1. Система управления РГГМУ	6
2. Образовательная деятельность	11
2.1. Организация учебного процесса.....	11
2.2. Содержание и качество подготовки	14
2.2.1. Довузовская подготовка и прием.....	16
2.2.2. Основные профессиональные образовательные программы	19
2.2.3. Дополнительные профессиональные образовательные программы..	29
2.3. Учебно-методическое, информационное и библиотечное обеспечение	32
2.4 Воспитательная и внеучебная работа.....	40
3. Научно-исследовательская деятельность.....	46
4. Международная деятельность	55
5. Анализ внутренней системы оценки качества.....	64
6. Качество кадрового обеспечения	70
7. Материально – техническое и социально-бытовое обеспечение.....	76
Заключение	81
Приложение 1 - Общие сведения об образовательной организации.....	84
Приложение 2 - Результаты расчета показателей самообследования.....	9

Употребляемые сокращения

ВМО	-Всемирная метеорологическая организация
ВКР	- выпускная квалификационная работа
ГАК	-государственная аттестационная комиссия
ГОСТ	-государственный стандарт
ИВЦ	- Информационно-вычислительный центр
ИГА	- Итоговая государственная аттестация
МОН РФ	- Министерство образования и науки Российской Федерации
МОК	-Межправительственная океанографическая комиссия
МС	- Международные связи
НГМС	-Национальные гидрометслужбы
НИР	-научно-исследовательская работа
НИС	- Научно-исследовательский сектор
НОЦ	- научно-образовательный центр
ОДО	- отдел дополнительного образования
ОО	- образовательная организация
ООП	- основная образовательная программа
ОПВС	- отдел приема и восстановления студентов
ОУ	-образовательное учреждение
ППС	- профессорско-преподавательский состав
ПФУ	-Планово-финансовое управление
РИО	- Редакционно-издательский отдел
СМИ	-Средства массовой информации
СМК	-Система менеджмента качества
СЦНИТ	-Санкт-Петербургский Центр Новых Информационных Технологий «ИнфоГидромет»
УБУ	-Управление бухгалтерского учета
УГМС	-Управление гидрометслужбы
УГНС	- укрупненные группы направлений и специальностей
УДОПТС	-Управление дополнительного образования, приема и трудоустройства студентов
УИС	- Университетская информационная система
УК	- управление кадров
УМО	-Учебно-методическое объединение
УМУ	- Учебно-методическое управление
ФГОС	-федеральный государственный образовательный стандарт
ЦДПО	- Центр дополнительного профессионального образования
ЦК и НО УП	- Центр качества и нормативного обеспечения учебного процесса
Сокращения для названий факультетов:	
МФ	Метеорологический факультет
ГФ	Гидрологический факультет
ОФ	Океанологический факультет
ЭиСГ	Экономический и социально-гуманитарный факультет
ФЭиФПС	Факультет экологии и физики природной среды
ИСиГТ	Факультет информационных систем и геотехнологий
ФЗО	Факультет заочного обучения

Введение

Российский государственный гидрометеорологический университет является федеральным государственным бюджетным образовательным учреждением высшего профессионального образования, реализующим основные образовательные программы высшего образования и дополнительные образовательные программы – программы повышения квалификации и программы профессиональной переподготовки на территории РФ.

Учредителем университета является Правительство Российской Федерации. Полномочия учредителя осуществляет Министерство образования и науки РФ.

РГГМУ является единственным вузом страны, ориентированным на специализированную подготовку выпускников в области гидрометеорологии и прикладной гидрометеорологии, готовит специалистов и бакалавров в сфере экологии и природопользования, геоэкологии, морских информационных систем, бизнес-информатики и прикладной информатики, экономики, менеджмента, туризма, связей с общественностью и информационной безопасности, а также для Министерства обороны РФ. Университет в соответствии с Соглашением между Правительством Российской Федерации и Всемирной метеорологической организацией, на основании постановления Правительства Российской Федерации №1298 от 25.11.1994г., имеет статус Регионального метеорологического учебного центра Всемирной метеорологической организации. РГГМУ, принимает участие в программах межправительственной океанографической комиссии (МОК) ЮНЕСКО.

Деятельность Университета осуществляется в соответствии с законодательством Российской Федерации в области образования и Уставом, зарегистрированным Управлением Министерства Российской Федерации по налогам и сборам Инспекцией по Красногвардейскому району г.Санкт-Петербурга. Устав вуза зарегистрирован в Едином государственном реестре юридических лиц за государственным регистрационным номером 7117847823218, основной государственный регистрационный номер вуза 1027804199653 серия 78 № 006848315 от 23 декабря 2002 г., последняя запись в Едином государственном реестре юридических лиц за №2137847505222 серия 78 № 008779813 от 19 февраля 2013 г.

Место нахождения вуза: 195196, г. Санкт-Петербург, Малоохтинский пр. 98.

ИНН - 7806012117.

Университет имеет лицензию Федеральной службы по надзору в сфере образования и науки на право осуществления образовательной деятельности от 20.12.2011 г., серия ААА №002439 и свидетельство о государственной аккредитации серия 90А01 № 0000520 от 01.04.2013 г.

В настоящее время университет готовит выпускников по 12 специальностям, 15 программам бакалавриата, 3 направлениям магистратуры и по 8 научным специальностям.

Осуществление образовательной деятельности с учетом уровня, вида и направленности реализуемых образовательных программ, а также формы обучения, обеспечивают 8 факультетов: метеорологический, гидрологический, океанологический, экологии и физики природной среды, экономический и социально-гуманитарный, информационных систем и геотехнологий, заочного обучения, повышения квалификации, 27 кафедр, 2 филиала – в г. Туапсе Краснодарского края и в г. Ростове-на-Дону, а также учебно-вспомогательные, административные, научные и другие структурные подразделения (Научно-исследовательский сектор, Учебно-методическое управление, Информационно - вычислительный центр, Специализированный центр новейших информационных технологий, Планово-финансовое управление, Управление бухгалтерского учета, УДОПТС).

В университете (включая филиалы и иностранных обучающихся) проходят обучение 5060 студентов, из них 2971 – по очной форме обучения и 2089 – по заочной, 85 аспирантов и 4 докторанта. Ежегодно в среднем 300 человек обучаются по программам дополнительного образования.

Численность основного персонала и внешних совместителей, включая филиалы РГГМУ в г. Туапсе и Ростове-на-Дону, составляет 946 человек. Из них к ведению образовательного процесса по данным на январь 2014 г. привлечены 400 преподавателей.

Российский государственный гидрометеорологический университет (далее – университет, РГГМУ) проводит научные исследования по российским и международным программам, активно сотрудничает с авторитетными международными организациями: Всемирной метеорологической организацией, ЮНЕСКО, Межправительственной океанологической комиссией и имеет более 40 зарубежных вузов-партнеров.

Потребителями образовательных услуг РГГМУ являются российские и иностранные граждане и организации, заинтересованные в получении высшего профессионального образования, в совершенствовании профессионализма своих сотрудников. В аспирантуре и докторантуре РГГМУ проводится обучение по 8 научным специальностям. Кроме того, в РГГМУ предоставляются дополнительные образовательные услуги для абитуриентов и слушателей, желающих расширить сферу своей профессиональной деятельности.

Реквизиты основных документов университета представлены в Приложении 1.

1. Система управления РГГМУ

Управление университетом осуществляется в соответствии с законодательством Российской Федерации, с учетом особенностей, установленных Федеральным законом от 29.12.2012 №273-ФЗ «Об образовании в Российской Федерации», Типовым положением об образовательном учреждении высшего профессионального образования (высшем учебном заведении) Российской Федерации (Постановление Правительства РФ от 14.02.2008г. №71), а также в соответствии с Уставом университета.

В основе управления университетом лежит сочетание принципов единоначалия и коллегиальности. Текущее руководство деятельностью осуществляет единоличный исполнительный орган в лице ректора. Коллегиальные органы управления – общее собрание (конференция) работников и обучающихся университета, Ученый совет университета, ученые советы факультетов. По инициативе работников и обучающихся в РГГМУ созданы представительные органы – профессиональные союзы обучающихся и работников.

Федеральное государственное бюджетное образовательное учреждение высшего профессионального образования «Российский государственный гидрометеорологический университет» является самостоятельной организацией в реализации профессиональных образовательных программ, подборе и расстановке кадров, научной, финансовой, хозяйственной и иной деятельности, определенной законодательством Российской Федерации.

Основные направления стратегического развития Университета формализованы в «Программе развития РГГМУ на период 2012 - 2021 гг.», утвержденной решением Ученого совета от 25.04.2012 г.

Стратегической целью (миссией) университета является формирование передового научно-образовательного, аналитического, консалтингового и проектного центра международного уровня в области наук об окружающей среде, входящего в число ведущих мировых университетов по качеству своих компетенций и разработок, что внесет значительный практический вклад в инновационное развитие и глобальную конкурентоспособность России.

Цель Программы определена положением РГГМУ в российском и мировом научно-образовательном пространстве: университет содействует росту экономического и социально-культурного потенциала страны и региона, где практически повсеместно соседствуют промышленно-развитые и рекреационные территории и есть потребность в квалифицированных кадрах, способных адекватно оценить ситуацию и сгенерировать систему природоохранных мероприятий, учитывающих интересы и потребности всех заинтересованных участников.

Стратегические задачи, нацеленные на реализацию миссии РГГМУ:

– целенаправленная подготовка высококвалифицированных кадров, компетентных в вопросах обеспечения безопасности жизнедеятельности и решения проблем окружающей среды;

- выполнение фундаментальных и прикладных научных исследований, производство конкурентных на мировом уровне знаний и технологий;
- формирование на базе университета ядра природоохранной составляющей инновационной экономики России;
- участие университета в формировании новых технологических платформ на территории России, в технологической модернизации природоохранной составляющей экономики страны и региона;
- улучшение механизмов оценки качества и востребованности образовательных услуг путем внедрения инструментов общественно-профессиональной аккредитации;
- повышение финансовой устойчивости университета.

Решение стратегических задач Программы, которые неоднократно обсуждались на рабочих совещаниях ректората, основывается на матричной структуре управления (рис.1).

За управление качеством содержания образовательного процесса и его научного уровня отвечает Ученый совет РГГМУ, который является выборным представительным органом коллегиального управления. Это высший законодательный орган управления вузом. Срок полномочий Ученого совета – 5 лет. В течение всего периода своей деятельности Ученый совет призван решать следующие стратегические задачи:

- выработка приоритетов и принципов развития Университета;
- создание механизма обеспечения целостности вуза;
- качественная подготовка выпускников;
- сохранение и развитие материальной базы вуза;
- повышение кадрового потенциала вуза;
- внедрение новых обучающих технологий в учебный процесс;
- повышение эффективности научных исследований.

Состав Ученого совета, порядок выборов, полномочия и регламентация деятельности определяются Уставом Университета. Возглавляет Ученый совет председатель, обязанности которого выполняет ректор. В обязательном порядке в Ученом совете работают проректоры, и, по решению Ученого совета, деканы факультетов. Остальные члены Ученого совета избираются на конференции вуза путем тайного голосования. Состав Ученого совета утверждается приказом ректора. Количество членов Ученого совета – 52 человека. Учёную степень или ученое звание имеет 47 член Ученого совета (90 %), в том числе 24 человека (46 %) имеют ученую степень доктора наук и 18 (35%) человек ученое звание профессора. Интересы обучающихся представляет 1 человек (2 %).

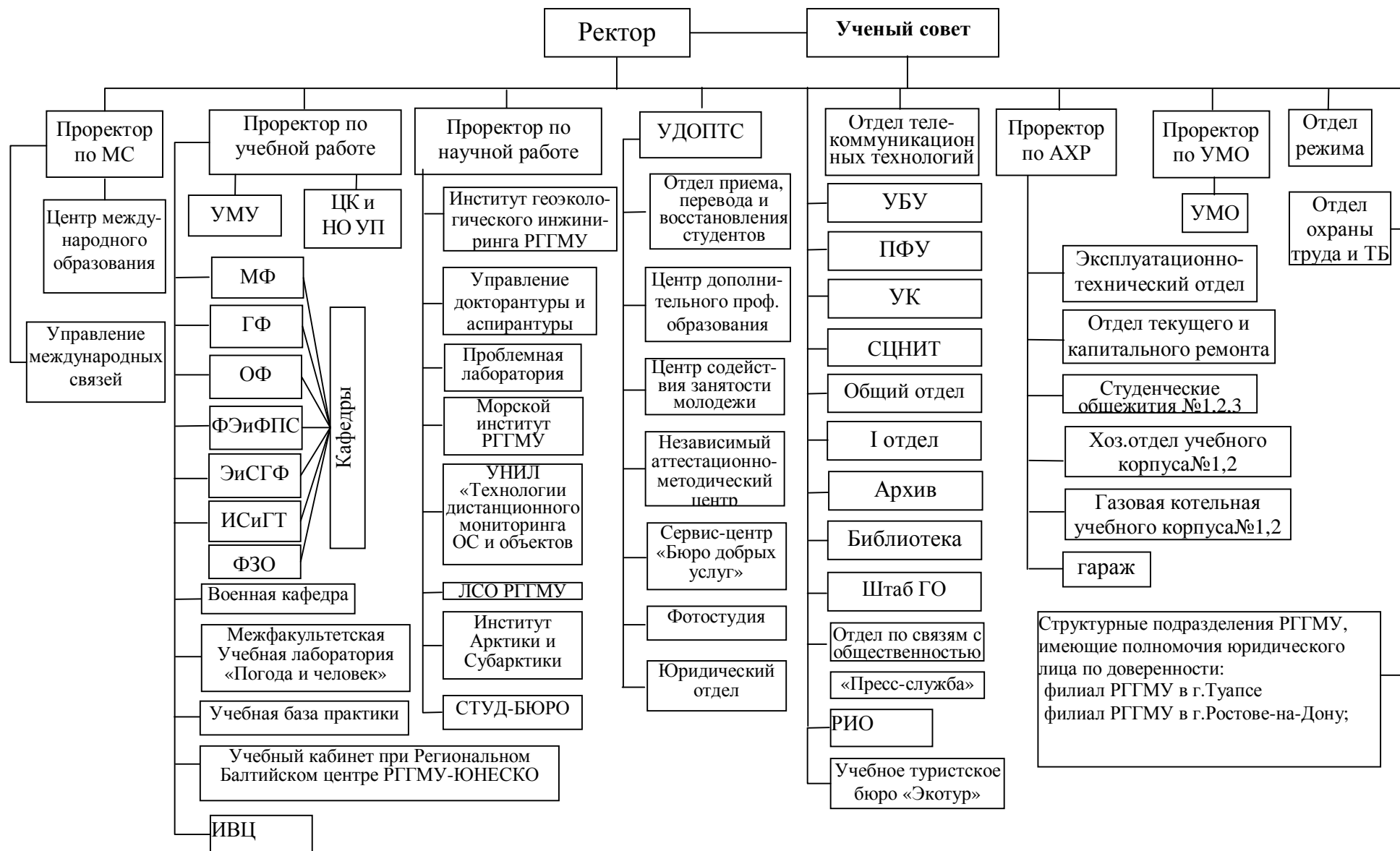


Рисунок 1 - Организационная структура РГГМУ

Работа Ученого совета ведется в соответствии с планом, включающим актуальные вопросы деятельности вуза. Например, за период 2009 – 2013 гг. на заседаниях Ученого совета обсуждались задачи вуза по реализации основных положений Болонского соглашения, внедрение и перспективы развития системы менеджмента (гарантии) качества, возможности автоматизированной информационной системы управления учебным процессом, формирование и обновление основных образовательных программ на факультетах, разработка на кафедрах учебно-методических комплексов дисциплин и фондов оценочных средств, состояние воспитательной работы со студентами, повышение эффективности научных исследований, работа аспирантуры и докторантуры.

Ежегодно Ученый совет заслушивает отчет ректора об итогах деятельности вуза и определяет приоритетные направления на очередной календарный год в соответствии с утвержденной Программой развития РГГМУ. Систематически на заседаниях Ученого совета отчитываются по различным направлениям проректоры, председатель Научно-методического совета, Начальник ДОПТС, а также деканы факультетов. При избрании заведующих кафедрами ученый совет заслушивает программу развития кафедры на 5 лет, а в последующем – анализирует ход ее выполнения.

Члены Ученого совета активно участвуют в подготовке вопросов, которые выносятся на совет, проверке работы факультетов и кафедр, анализируют результаты выполнения принимаемых решений, осуществляют контроль за работой ученых советов факультетов.

Непосредственное управление деятельностью университета осуществляет ректор и назначаемые приказом ректора проректоры. В состав ректората, в компетенцию которого входит решение оперативных вопросов по обеспечению функционирования и развития университета, входят ректор, проректоры, деканы, руководители финансовых служб, представители профсоюзной организации. Принимаемые ректоратом решения обязательны для исполнения всеми структурными подразделениями.

В настоящее время исполняющим обязанности ректора университета является Карлин Л.Н., доктор физико-математических наук, профессор, который утвержден в должности исполняющего обязанности ректора приказом Министерства образования РФ №12-94/105 от 25.12.2012г.

Руководство конкретными направлениями работы осуществляют проректоры:

- проректор по учебной работе;
- проректор по научной работе;
- проректор по учебно-методическому объединению;
- проректор по административно-хозяйственной работе;
- проректор по международным связям.

Проректоры принимаются на работу по срочному трудовому договору на период полномочий ректора.

Деятельность факультета обеспечивается его руководителем (деканом).

Декан избирается сроком на 5 лет согласно Положению о факультете из числа наиболее квалифицированных и авторитетных работников университета, имеющих ученую степень или звание. Из 8 факультетов 3 возглавляют доктора наук.

В университете действуют совещательные органы: научно-методический совет, научно-технический совет, совет по качеству, редакционный совет, а также советы и методические комиссии факультетов. Для руководства филиалами назначаются директора филиалов. Деятельность филиалов осуществляется в соответствии с Положением о филиале, которое разработано на основе «Типового положения о филиалах высших учебных заведений, подведомственных федеральным органам исполнительной власти» (Приказ Минобрнауки России от 01.12.2005 №297) и принято Ученым советом университета (10.10.2011г.). В соответствии с Положением о филиале, в нем могут быть созданы Ученый совет филиала для осуществления общего руководства, и совещательные советы по различным направлениям деятельности филиалов.

В текущей деятельности университета практикуется применение системного подхода к управлению качеством реализации образовательных программ, контролируется выполнение требований, установленных российским законодательством и международными стандартами качества.

Структура Университета постоянно совершенствуется с появлением новых целей и задач. За последние годы созданы новые структурные подразделения: Центр качества и нормативного обеспечения учебного процесса, Центр международного образования, факультет Информационных систем и геотехнологий, кафедра Информационных технологий и систем безопасности, кафедра Морских информационных систем, лаборатория спутниковой океанографии.

В целом, система управления университетом соответствует уставным требованиям, внутривузовская нормативная и организационно-распорядительная документация соответствует действующему законодательству и Уставу. Налажено взаимодействие всех структурных подразделений университета, позволяющее эффективно выполнять образовательную и научную деятельность.

2. Образовательная деятельность

Образовательная деятельность университета ориентирована на обеспечение потребностей экономики страны с учетом изменений, происходящих на рынке труда, а также в интересах обеспечения международных обязательств Российской Федерации.

В осуществлении текущей образовательной деятельности РГГМУ руководствуется федеральными законами, нормативными правовыми актами Минобрнауки России, федеральными государственными образовательными стандартами высшего профессионального образования (ФГОС ВПО), а также Уставом, Правилами внутреннего трудового распорядка и прочими внутренними локальными нормативными документами.

2.1. Организация учебного процесса

Основная цель организации учебного процесса – реализация основных и дополнительных образовательных программ.

Основные образовательные программы высшего образования разрабатываются на факультетах в соответствии с ГОС ВПО и ФГОС ВПО, с учетом примерных основных образовательных программ. Направленность программ бакалавриата ориентирует процесс обучения в рамках направления подготовки или соответствует направлению подготовки в целом. Направленность программ специалитета определяется специализацией или соответствует специальности в целом. Направленность программ магистратуры конкретизирует ориентацию на области знания и / или виды деятельности в рамках направления подготовки.

Дополнительные образовательные программы формируются в результате взаимодействия УДОПТС с факультетами на основе анализа маркетингового исследования рынка труда.

Процедуру разработки и утверждения основных и дополнительных образовательных программ регламентирует внутренний нормативный акт «Порядок формирования образовательных программ в РГГМУ».

Учебный процесс по образовательным программам высшего образования в университете организован по периодам обучения – учебным годам, содержащим последовательность учебных семестров, сессий, практик и каникул. Учебный процесс в РГГМУ регламентирован графиком учебного процесса.

Нормативный срок освоения основных образовательных программ высшего образования в РГГМУ:

- бакалавриата – 4 года;
- магистратуры – 2 года;
- специалитета – 5 и 5,5 лет;
- подготовки научно-педагогических кадров в аспирантуре – 3 года.

По дополнительным профессиональным образовательным программам период обучения определяется возможностью достижения планируемых результатов в соответствии с установленными сроками освоения (для программ повышения квалификации – не менее 16 часов, для программ профессиональной переподготовки – не менее 250 часов).

При осуществлении образовательной деятельности университет обеспечивает проведение учебных занятий, практик и проведение контроля качества освоения образовательной программы.

Учебные занятия в РГГМУ проводятся в виде лекций, практических, семинарских, лабораторных занятий и консультаций (индивидуальных и групповых), заданий на самостоятельную работу, курсового проектирования, групповых и индивидуальных консультаций. Соотношение контактной работы обучающихся с преподавателем и самостоятельной работы студентов (далее – СРС) определено учебным планом.

Планирование, организацию и контроль СРС регламентирует «Положение о самостоятельной работе студентов РГГМУ». Студенты могут реализовать себя при выполнении таких видов самостоятельной работы как: составление заявок на участие в конкурсах проектов, участие в разработке нового информационного и программного обеспечения, использование методов «малых групп», «круглого стола» и др.

Общий объем самостоятельной работы студентов по каждой дисциплине обозначен в рабочей программе дисциплины. Текущий контроль выполнения графика СРС осуществляют кафедры (по соответствующим дисциплинам). Методы и формы контроля СРС со стороны кафедры описаны в рабочей программе дисциплины.

На кафедрах и в библиотеке университета имеется необходимая учебно-методическая литература по организации и выполнению СРС. На расширенное использование компьютерных технологий в образовании направлено создание по ряду дисциплин мультимедийных комплексов и обеспечение доступа к сети Интернет.

Важнейшей составляющей образовательных программ высшего образования является практика. Понятие и виды практики, порядок её организации и прохождения, структуру программы практики, требования к отчетной документации, материальное обеспечение практики определены в «Положении о порядке проведения практики студентов РГГМУ». Деятельность по всем видам практик, предусмотренных учебными планами направлений подготовки в РГГМУ, организована в соответствии с программами практик. Аттестация по итогам практики проводится на основании отчета и дневника с отзывом руководителя практики.

Основными базами практик являются: полевая учебная база университета, учебно-научная станция на о.Валаам, научно-исследовательские и проектно-изыскательские организации (Государственный гидрологический институт, Арктический и Антарктический научно-исследовательский институт, Главная геофизическая обсерватория, институт Гидропроект и др.), территориальные Управления и

обсерватории гидрометслужбы России, заповедники и ландшафтные комплексы пригородов Санкт-Петербурга и Северо-Запада России, профильные организации Санкт-Петербурга и других городов.

Кроме того, студенты, направленные на учебу от предприятий и заключившие индивидуальные договора, проходят практику на данных предприятиях, ведется работа по заключению 3-сторонних договоров (студент-вуз-предприятие).

Учебная практика студентов по Информатике и по Введению в специальность проводится в структурных подразделениях РГГМУ (в ИВЦ и в УДОПТС).

Режим учебной работы регулируется графиком учебного процесса, основным расписанием аудиторных занятий, расписанием экзаменов и консультаций по учебным дисциплинам, курсовому и дипломному проектированию. Основное расписание аудиторных занятий разрабатывается на каждый семестр УМУ согласно выпискам из рабочих учебных планов и заявкам кафедр на составление расписания. В расписании занятий присутствуют номера учебных групп, названия учебных дисциплин, виды занятий, время и место их проведения, фамилии преподавателей, проводящих занятия. Расписание экзаменов разрабатывается на период сессии. В расписании экзаменов для каждой учебной группы указываются дата, место и время проведения консультаций и сдачи экзамена по каждой дисциплине и фамилии экзаменаторов. Расписания аудиторных занятий и экзаменов вывешиваются на специально отведенных местах, удобных для доступа студентов, и на сайте Университета (www.rshu.ru), не позднее, чем за 10 дней до начала каждого семестра или экзаменационной сессии.

Порядок пересдачи экзаменов и зачетов изложен в «Положении о проведении текущего контроля успеваемости и промежуточной аттестации обучающихся». При получении студентом неудовлетворительной оценки пересдача экзамена в период сессии не допускается. Ликвидацию одной задолженности по итогам сессии деканат организует в конце сессии в «деканатский день». При получении неудовлетворительной оценки студенту разрешается пересдача экзамена по одному и тому же предмету не более двух раз. Последний раз экзамен принимает комиссия, назначенная деканом факультета. Студент, получивший оценку «неудовлетворительно» при пересдаче экзамена комиссии, подлежит отчислению из университета за академическую неуспеваемость.

Итоговая государственная аттестация выпускников РГГМУ осуществляется государственными экзаменационными комиссиями (ГЭК), в состав которых входят экзаменационные комиссии по каждой образовательной программе высшего образования. Состав ГЭК формируется из профессорско-преподавательского состава и научных работников университета, специалистов предприятий, учреждений и организаций-потребителей кадров данного профиля, ведущих преподавателей и научных сотрудников других вузов.

Председателями государственных экзаменационных комиссий утверждаются лица, не работающие в университете, из числа докторов наук, профессоров, руководителей производственных организаций.

В соответствии с «Положением об итоговой аттестации выпускников РГГМУ» и рабочими учебными планами, итоговая государственная аттестация включает:

- итоговый государственный экзамен;
- выполнение и защиту выпускной квалификационной работы.

Тематика выпускных квалификационных работ формируется на выпускающих кафедрах с учетом приоритетных направлений развития науки, заявок предприятий, организаций, предложений студентов. Особое внимание при этом обращено на актуальность, новизну, практическую значимость тем и востребованность их в современных условиях. График защит выпускных квалификационных работ (ВКР) своевременно составляется, а затем утверждается ректором.

Особый интерес вызывают исследования, выполненные по заявкам предприятий, имеющие рекомендации к внедрению разработок, к публикациям по результатам дипломных работ в научных сборниках.

Изучение организации учебного процесса в университете свидетельствует о том, что она создает условия для реализации содержания подготовки выпускников, соответствующие требованиям государства, обучающихся и работодателей.

2.2. Содержание и качество подготовки

Содержание образования определяется образовательными программами.

Образовательные программы, реализуемые в университете, охватывают три уровня профессионального высшего образования и дополнительное образование, связанные общностью образовательных целей и требований непрерывности обучения (рисунок 2).

Состав и содержание реализуемых в РГГМУ образовательных программ представлены на сайте университета по адресу: www.rshu.ru.

Прием и обучение по направлениям подготовки и специальностям происходит с использованием различных вариантов образовательных траекторий:

– приём на специальность и пятилетний цикл подготовки до уровня дипломированного специалиста с отражением в дипломе наименования специальности;

– прием на направление подготовки бакалавров с четырехлетним циклом подготовки с отражением в дипломе наименования направления и академической степени. Возможность более глубокого или расширенного изучения выбранного направления подготовки обучающимися обеспечивается на основе реализации профилей бакалавриата;

– прием на направление подготовки магистров с двухлетним циклом подготовки с отражением в дипломе наименования направления и академической степени, а в приложении к диплому магистра – названия соответствующей магистерской программы;

– прием на программы подготовки научно-педагогических кадров в аспирантуре РГГМУ.



Рисунок 2 - Схема многоуровневой системы образования и возможных траекторий обучения в РГГМУ

Основными компонентами образовательных программ являются:

- Общая характеристика образовательной программы;
- Учебный план, включая календарный учебный график;
- Рабочие программы дисциплин (модулей);
- Программы практик (для основных образовательных программ);
- Оценочные средства;
- Методические материалы;
- Иные компоненты.

Общая характеристика образовательной программы содержит цель, планируемые результаты освоения и прочие составляющие – в зависимости от содержания программы.

В учебном плане представлены: календарный учебный график; сводные данные по бюджету времени; перечень учебных дисциплин (модулей) и план учебного процесса по семестрам; объем часов, отведенных на теоретическое обучение, на самостоятельную работу студентов и на практики; приводится распределение часов на проведение промежуточной и итоговой аттестации и т.д. Учебный план и календарный учебный график являются основой для формирования расписания учебных занятий.

На этапах разработки и реализации учебных планов строго контролируется объем нагрузки обучающихся по семестрам, количество зачетных единиц в целом за весь период обучения, объем часов, отводимых на самостоятельную работу студентов, не допускается превышение норм недельной нагрузки и нормативного количества зачетов и экзаменов. Общий объем учебной нагрузки студента, включающий все виды аудиторной и внеаудиторной учебной работы, составляет 54 часа в неделю.

В университете предусмотрены следующие уровни контроля эффективности учебного процесса:

1. на уровне преподавателя - осуществляемый в форме устных и письменных опросов студентов, письменных контрольных работ, коллоквиумов, а также с использованием компьютерных контролирующих программ, тестовых заданий и др.;
2. на кафедральном, факультетском и университетском уровнях - осуществляемый путем проверки остаточных и итоговых знаний студентов.

Каждая учебная дисциплина завершается установленной формой контроля – зачетом или экзаменом. Количество зачетов и экзаменов за год и в семестре не превышает установленных норм (экзаменов не более 10 в год, зачетов не более 12 в год). За весь период обучения студенты выполняют в среднем от 4 до 6 – 7 курсовых работ (проектов). Подготовка выпускников осуществляется по очной и по заочной формам обучения.

Комплекс представленных в учебных планах дисциплин формируется на основе компетентностного подхода и обеспечивает учет требований работодателей к качеству подготовки выпускников в современных условиях.

2.2.1. Довузовская подготовка и прием

Довузовская подготовка в университете осуществляется Управлением дополнительного образования, приема и трудоустройства студентов, одной из основных целей которого является организация и проведение работы по формированию контингента студентов. Довузовская подготовка организована по дополнительным предпрофессиональным программам в рамках отдела дополнительного образования в виде подготовительных курсов для абитуриентов и на малом факультете.

Довузовская подготовка включает:

- организацию и проведение работы по профессиональной ориентации молодежи и старшеклассников с целью оказания помощи в выборе

специальности или направления обучения. Эффективными мероприятиями в этой работе показали себя дни открытых дверей, экскурсии по вузу, городские выставки, ярмарки профессий и вакансий, телемосты с регионами;

- углубленную предметную подготовку молодежи по дополнительным предпрофессиональным программам в рамках подготовительных курсов и малого факультета университета, а также Мастер-классов ведущих преподавателей университета. Программой этих мероприятий предусмотрена подготовка старшеклассников к поступлению в университет. Курсы имеют различную продолжительность и форму, что позволяет варьировать при их выборе;
- целевую программу «Рейтинг Абитуриента», основной задачей которой является отбор перспективных и наиболее подготовленных слушателей системы довузовской подготовки для поступления в вуз на места, финансируемые из средств Федерального бюджета;
- обучение старшеклассников по программе «Профильный класс», предусматривающей знакомство и введение в специальности, сгруппированным по трём направлениям: техническое, естественно-научное и гуманитарное.

В ходе обучения на курсах и малом факультете слушатели знакомятся с направлениями подготовки в РГГМУ, актуальными проблемами гидрометеорологии, океанологии, экологии и природопользования, экономики и управления на предприятии и т.д. Слушатели получают помощь в подготовке к сдаче ЕГЭ по физике, истории, математике, русскому языку, географии, обществознанию. Они участвуют в программе «Рейтинг абитуриента» и тестированиях.

Занятия проводятся преподавателями, научными сотрудниками и аспирантами университета, в том числе – экспертами ЕГЭ, с применением университетских учебно-методических материалов и методик.

Слушатели, успешно окончившие курсы, имеют возможность на основе результатов ЕГЭ поступить в университет, а Победители заключительного тура олимпиады школьников имеют при этом гарантированные преимущества. Согласно внутренним статистическим данным, порядка 80% слушателей курсов становятся студентами РГГМУ.

Занятия на подготовительных курсах проводятся 3 раза в неделю с 17.00 до 20.00 (12 учебных часов в неделю)

Продолжительность, начало курсов:

- 8-месячные курсы с 01.10.2013;
- 5-месячные курсы с 12.01.2014;
- 3-месячные курсы с 01.03.2014.

Для учащихся 9-10 и 11 классов продолжительностью 8 месяцев организованы занятия в группах МФУ-10 и МФУ-11. Программой Малого факультета университета предусматривается знакомство с направлениями обучения и специальностями, по которым осуществляется подготовка в

РГГМУ, проведение тестирований, контрольных занятий и консультаций по профилирующим предметам, написание и защита рефератов на выбранную или предлагаемую темы.

Слушатели МФУ-10, МФУ-11 занимаются по четыре урока в неделю продолжительностью 45 минут.

Динамика проведения мероприятий довузовской подготовки за последние 5 лет представлена в таблице 1.

Таблица 1 – Проведение мероприятий довузовской подготовки

№ п/п	Мероприятие	2003	2004	2005	2006	2007	2009	2010	2011	2012	2013
1	Курсы подготовительные, слушателей	434	406	358	317	257	174	137	98	70	33
2	Курсы адаптации, слушателей	55	64	33	41	37	71	59	57	69	85
3	Университетские Олимпиады, участников	1116	1445	1465	1004	777	333	555	602	652	319
4	Договорные школы, ед.	81	81	83	84	80	34	32	38	35	12
5	Договоры с организациями, ед.		50	63	53	55	229	157	57	39	66
6	Количество студентов по целевому набору	161	160	201	107	91	159	108	89	79	62
7	Выставки, количество	22	20	8	20	24	25	33	49	56	64
8	Посетителей выставок		1800	2200	29507	19965	20422	14379	24948	22323	34339
9	Телемосты с регионами				5	10	12	2	14	15	11

В обществе неуклонно возрастает интерес к представленным на выставкам образовательным услугам – в 2013 году численность посетителей выставок достигла рекордно высокой отметки – 34339 чел. Прямо противоположную тенденцию мы наблюдаем при анализе участия в Университетских олимпиадах, минимум участников пришелся на 2013 год – всего 319 чел. Число слушателей подготовительных курсов также неуклонно снижается, что объясняется изменением порядка приема в вузы в связи с введением ЕГЭ как ключевой компоненты вступительных испытаний.

Численность/удельный вес численности студентов, принятых на условиях целевого приема на первый курс на очную форму обучения по программам бакалавриата и специалитета в общей численности студентов, принятых на первый курс по программам бакалавриата и специалитета на

очную форму обучения в 2013 году: 40/6,76. В числе принятых на бюджетные места этот показатель составляет около 10 %.

Предложения о контрольных цифрах приёма студентов на 1 курс формируются на основе потребностей рынка труда в Российской Федерации, спроса молодёжи на те или иные направления обучения и подготовки специалистов, а также учёта материальных и интеллектуальных возможностей университета. Оценку потребностей рынка труда в молодых специалистах – выпускников университета, организацию и проведение маркетинговых исследований, предоставление услуг по обеспечению постоянной и временной занятости молодёжи, осуществляет Управление дополнительного образования, приёма и трудоустройства студентов, в составе которого находится Центр содействия занятости молодёжи (ЦСЗМ).

Средний балл студентов, принятых по результатам единого государственного экзамена на первый курс на обучение по очной форме по программам бакалавриата и специалитета по договору об образовании на обучение по образовательным программам высшего образования, составляет 60,55. Средний балл студентов, принятых по результатам единого государственного экзамена и результатам дополнительных вступительных испытаний на обучение по очной форме по программам бакалавриата и специалитета за счет средств соответствующих бюджетов бюджетной системы Российской Федерации – 63,89.

В целом созданная в университете система довузовской подготовки представляет собой единый интегрированный образовательный и воспитательный комплекс, который позволяет формировать контингент студентов университета на уровне современных требований.

2.2.2. Основные профессиональные образовательные программы

За последние 5 лет (с 2009 по 2013 гг.) коренным образом изменился подход к разработке и реализации основных образовательных программ. Внедрение компетентного подхода в высшем образовании позволяет адаптировать основные профессиональные образовательные программы к современным экономическим условиям.

В соответствии с лицензией, в РГГМУ ведется подготовка выпускников по 18 основным профессиональным образовательным программам высшего образования: 1 программа подготовки специалистов, 15 программ профессиональной подготовки бакалавров, 3 образовательных программы подготовки выпускников в магистратуре, 3 программы подготовки научно-педагогических кадров в аспирантуре (Приложение 1).

Кроме того, по ОКСО реализуется 11 программ специалитета по очной форме обучения и 7 программ – по заочной. Две образовательные программы высшего образования (бакалавриат) реализуются частично, на английском языке.

Программы бакалавриата, специалитета, магистратуры

На сегодняшний день контингент студентов по программам бакалавриата, специалитета и магистратуры составляет 4108 человек, в том числе: по очной форме обучения – 2669 человек, заочной – 1439 человек. Соотношение обучающихся по очной и заочной формам обучения за последние семь лет изменяется в пределах от 1,86 до 1,53 (рис.3).

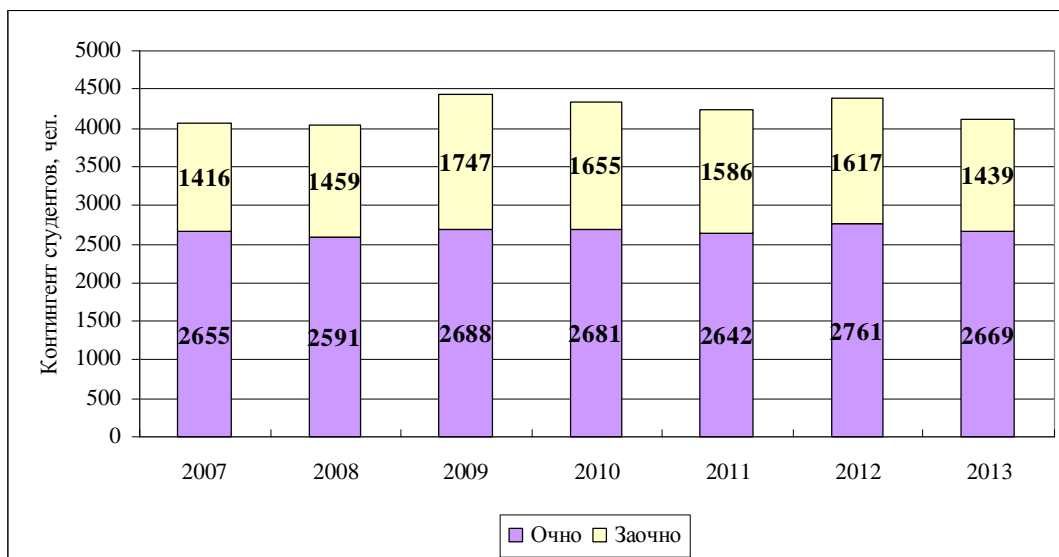


Рисунок 3 – Динамика контингента студентов в разрезе форм обучения

В разрезе общей численности студентов более всего – 2349 чел., обучается по основным образовательным программам специалитета, 1644 чел. – по программам бакалавриата и 115 чел. – по программам магистратуры (рис. 4).

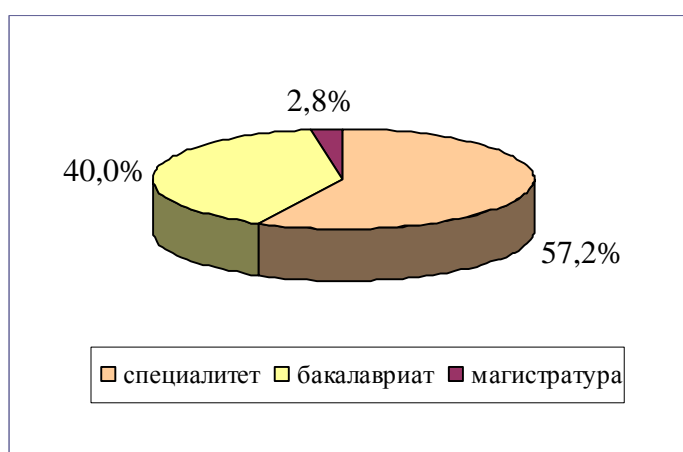


Рисунок 4 – Распределение общей численности обучающихся по программам подготовки

Анализ распределения общей численности обучающихся по образовательным программам показывает, что среди направлений подготовки бакалавров наибольшим удельным весом по всем формам обучения обладает Прикладная гидрометеорология (рис.5). На втором месте

традиционно остается Экология и природопользование, на третьем – Экономика.

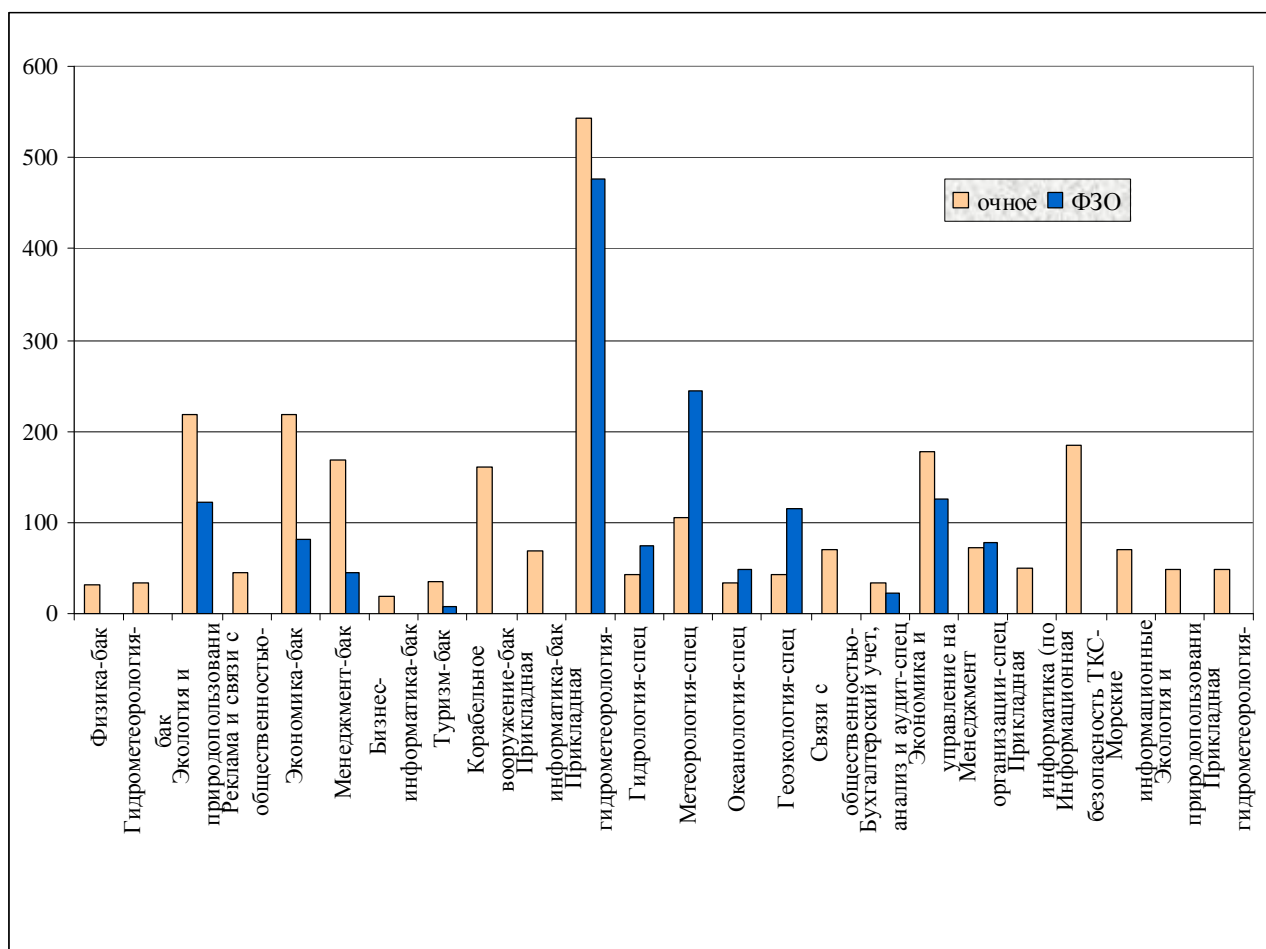


Рисунок 5 – Распределение численности обучающихся по программам подготовки и формам обучения

В соответствии с распоряжением Правительства Российской Федерации №275-р 2008 года, приказом Министра обороны РФ №666, Минобрнауки РФ №249 от 10.07.2009 "Об организации деятельности учебных военных центров, факультетов военного обучения и военных кафедр при федеральных государственных образовательных учреждениях высшего профессионального образования", в университете ведется подготовка офицеров запаса по военно-учетным специальностям: 200100 «Организация гидрометеорологического (метеорологического) и геофизического обеспечения наземных войск» - 40 человек и 600100 «Гидрометеорологическое (метеорологическое) и геофизическое обеспечение наземных войск» – 40 человек. В настоящее время осуществляется подготовка студентов 4 курса – 3 год военной подготовки по ВУС 200100 – 37 человек и 600100 – 32 человека.

За пятилетний период в РГГМУ завершился полный цикл обучения по двум новым программам магистратуры, сформированным в соответствии с ФГОС ВПО в компетентностном формате: 022000 «Экология и

природопользование», 280400 «Прикладная гидрометеорология», начата подготовка в том же формате по программе магистратуры: 080200 «Менеджмент». В текущем учебном году на первый курс на обучение по образовательным программам магистратуры РГГМУ было принято 11 студентов, имеющих диплом других организаций, осуществляющих образовательную деятельность, что составляет 21,15% общей численности студентов, принятых на первый курс по программам магистратуры очной формы обучения.

Совместный анализ изменения численности студентов и ее распределения по программам подготовки и формам обучения за последние 7 лет позволяет сделать вывод о стабильном развитии образовательной деятельности университета (рис.6).

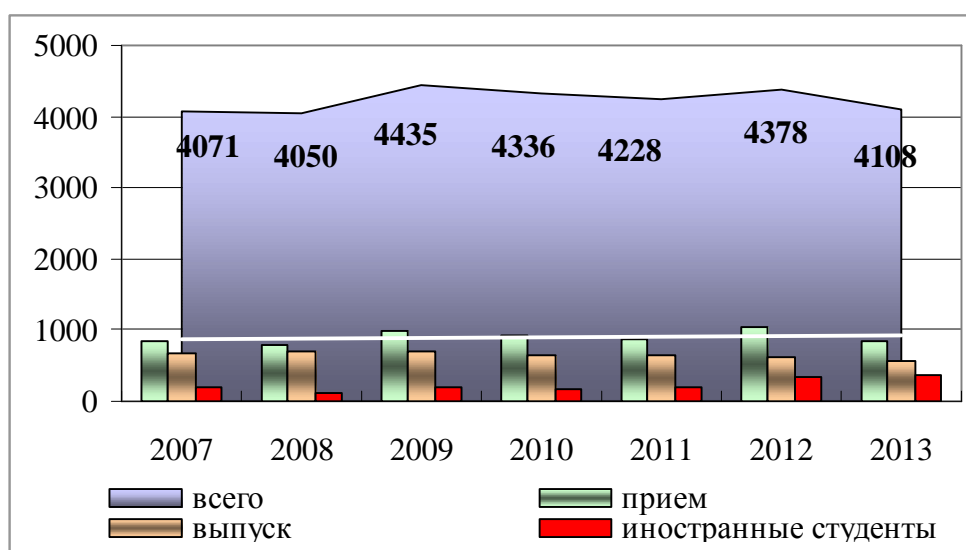


Рисунок 6 – Изменение численности студентов

Расширение спектра направлений подготовки выпускников свидетельствуют о том, что на фоне сохранения и упрочения своего базового гидрометеорологического профиля, университет чутко реагирует на потребности российской экономики, развивая такие направления подготовки, которые позволят улучшить образовательную деятельность в целом. Соответствующие изменения происходят и в организационной структуре: в 2011 году в РГГМУ создан факультет Информационных систем и геотехнологий. В последние три года устойчиво возрастает численность иностранных студентов, что объясняется мировой известностью университета в профессиональных кругах, его статусом регионального центра Всемирной метеорологической организации.

Динамика изменения количества выпускников приведена на рисунке 7. С 2003 по 2013 годы численность выпускников изменялась от 450 чел. до 640 человек. При этом доля выпускников очной формы обучения составляла 60-85%. В 2013 году выпуск студентов очной формы обучения составил 349 человек, из них 253 специалиста, 58 бакалавров и 38 магистров. Выпуск заочной формы обучения в 2013 году – 206 специалистов.

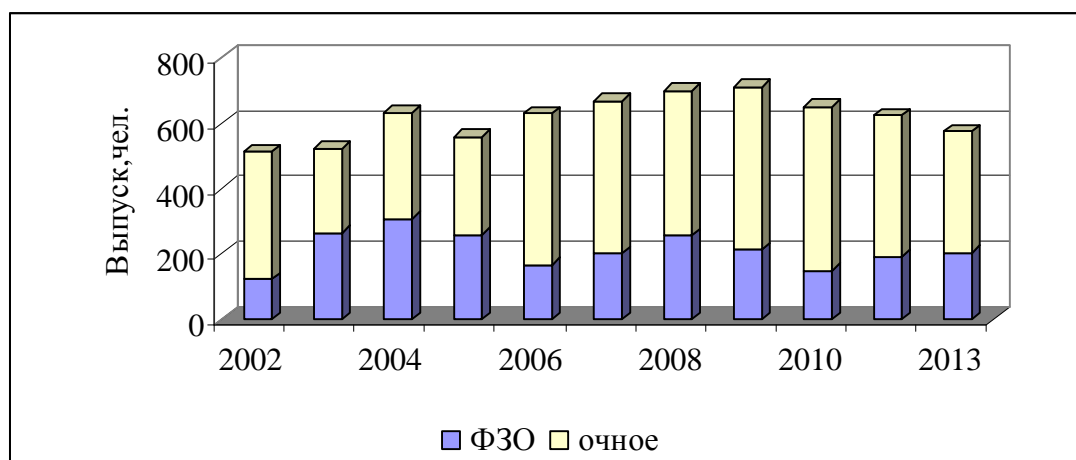


Рисунок 7 – Динамика выпуска в разрезе форм обучения

В рабочих учебных планах по всем направлениям подготовки бакалавриата, специалитета и магистратуры реализована двухэтапная форма итоговой аттестации: сначала проводится государственный экзамен по направлению подготовки, а затем – защита выпускной квалификационной работы (ВКР), выполненной в форме дипломной работы или проекта.

Защита ВКР проводится в государственных экзаменационных комиссиях. Результаты работы ГЭК обсуждаются на заседаниях выпускающих кафедр, ученых советах факультетов и университета.

Анализ результатов защиты выпускных квалификационных работ в разрезе факультетов показывает, что в среднем по университету 63,5% из всех защищенных работ получило оценку «отлично» государственных экзаменационных комиссий (табл. 2).

Таблица 2 – Результаты защиты ВКР с оценкой «отлично»

Факультет	2011		2012		2013	
	ед.	%	ед.	%	ед.	%
Метеорологический	75	71	72	81	78	85
Гидрологический	22	67	29	64	18	75
Океанологический	29	64	18	81	15	75
Экологии и ФПС	89	59	78	58	77	58
Экономический и СГ	87	54	103	60	62	55
Информационных систем и ГТ	16	62	26	52	21	40,4
ФЗО	100	53	92	48	103	50

Наиболее успешно в 2013 году прошли защиты ВКР по направлению Гидрометеорология (гидрологический, океанологический и гидрологический факультеты), по которому 29% работ, включая защиты студентов в комиссии с участием иностранных экспертов, от общего количества защищенных в РГГМУ в 2013 году ВКР, были оценены на «отлично» (рис.8).



Рисунок 8 – Результаты итоговой аттестации выпускников, 2013 год

Анализ результатов выпускных квалификационных работ, отчетов председателей государственных аттестационных комиссий показывает, что большинство ВКР и проектов соответствуют современному уровню знаний об окружающей природной среде, взаимодействию и взаимовлиянию человека и природной среды.

Студенты университета ежегодно выполняют выпускные работы по заказу Правительства Санкт-Петербурга, направленные не только на решение практических задач по вопросам гидрометеорологического обеспечения, но и связанные с поиском путей решения экологических проблем, с оценкой ущербов, рисков, социальных и экономических последствий негативного антропогенного воздействия на окружающую природную среду.

Отмечается высокое качество большинства дипломных проектов и работ, их практическая направленность. Обращает на себя внимание рост применения современных информационных технологий при решении задач, поставленных в выпускных работах, и при оформлении и представлении к защите выпускных работ.

В отчетах председателей ГАК за рассматриваемый период отмечено, что подавляющее большинство дипломных проектов выполнено на высоком научном и прикладном уровне, что позволяет рекомендовать их к внедрению и опубликованию. Возросла доля проектов, посвященных решению оперативных задач гидрологического и экологического обеспечения разных отраслей экономики. В выпускных работах получили дальнейшее развитие новые направления по совершенствованию обработки космических данных, использованию математического моделирования экономических потерь по метеорологическим причинам и др.

Традиционно, на высоком уровне остаются ВКР студентов ФЗО, работающих в системе Росгидромета. Их удельный вес в общем количестве работ, защищенных на «отлично» в университете, составляет 27%.

Вместе с тем, отмечено, что в выпускных квалификационных работах

- целесообразно усилить инновационную направленность тематики работ;
- не всегда достаточен объем исходных данных в связи с ограниченной доступностью информации государственных служб и организаций;
- необходимо шире привлекать к руководству и рецензированию выпускных работ представителей профильных предприятий, научно-исследовательских организаций и потенциальных работодателей.

Программы подготовки научно-педагогических кадров в аспирантуре

Программы подготовки научно-педагогических кадров в аспирантуре формируются в целях создания аспирантам условий для приобретения необходимого в профессиональной деятельности уровня знаний, умений, навыков, опыта деятельности и подготовки к защите выпускной квалификационной работы на соискание ученой степени кандидата наук.

В РГГМУ открыта докторантура по 3 специальностям и аспирантура по 8 специальностям, соответствующим основным направлениям научной деятельности университета и направлениям подготовки бакалавров и специалистов.

В настоящее время университет реализует следующие образовательные программы подготовки научно-педагогических кадров в аспирантуре:

- Информационно-измерительные и управляющие системы (в гидрометеорологии и экологии окружающей среды);
- Экономика и управление народным хозяйством (по отраслям и сферам деятельности, в т.ч.: организация и управление предприятиями, отраслями, комплексами; управление инновациями; экономика природопользования);
- Гидрология суши, водные ресурсы, гидрохимия;
- Океанология;
- Метеорология, климатология, агрометеорология;
- Геоинформатика;
- Геоэкология (по отраслям);
- Экология (по отраслям).

На 01.04.2014 г. проходят подготовку 85 аспирантов, в том числе по заочной форме – 22, а также 4 докторанта.

Востребованность выпускников

Один из важнейших показателей эффективности работы образовательной организации – способность выпускников к адаптации на рынке труда. Университет особое внимание уделяет содействию студентам и выпускникам в трудоустройстве путём создания благоприятных условий в их трудовой и образовательной деятельности, а также посредством развития партнерских отношений с потенциальными работодателями.

Важнейшим стратегическим партнером Университета в России является Федеральная служба по гидрометеорологии и мониторингу окружающей среды РФ (Росгидромет). РГГМУ обеспечивает подготовку более 80% от общего количества подготовки по гидрометеорологическим специальностям. Взаимоотношения с Росгидрометом строятся на двух уровнях. Имеется рамочный договор о взаимодействии Росгидромета и Университета. Детализация этого договора осуществляется путем заключения договоров с территориальными управлениями Росгидромета. В рамках этих договоров предусматриваются взаимные обязательства по подготовке и переподготовке кадров, в том числе – организация практик, стажировок, частичное финансирование и т.д.

К стратегическим партнерам вуза относятся также Министерство чрезвычайных ситуаций РФ и Министерство природных ресурсов РФ. Университет осуществляет для этих ведомств целевую подготовку выпускников на основе договоров, проводит повышение квалификации работников этих ведомств, выполняет научные работы по их заказу.

Важными стратегическими партнерами вуза являются субъекты РФ, с которыми Университет имеет договоры о взаимодействии. Таких договоров заключено с более чем 30 субъектами Федерации. Особая роль в этом взаимодействии отводится Администрации и Правительству Санкт-Петербурга. С ними РГГМУ связывают многогранные связи по различным сферам деятельности, включающими подготовку специалистов, повышение квалификации, проведение научных работ в интересах городского хозяйства.

Подготовка офицеров запаса по гидрометеорологическому обеспечению различных родов войск, которая осуществляется военной кафедрой университета с момента основания, позволяет активно сотрудничать с Министерством обороны РФ (МО РФ).

Приказом ректора от 17.11.1995 №497 в Российском государственном гидрометеорологическом университете на базе Управления дополнительного образования, приема и трудоустройства студентов был создан Центр содействия занятости молодежи (в дальнейшем ЦСЗМ). Основной задачей ЦСЗМ является содействие трудоустройству и адаптации на рынке труда студентов и выпускников университета путём создания благоприятных условий в их трудовой и образовательной деятельности. Для реализации этих задач и достижения поставленных целей ЦСЗМ проводит работу, позволяющую своевременно реагировать на изменения рынка труда.

Сбор, обобщение и анализ данных о ситуации на рынке труда и доведение полученной информации до студентов и выпускников университета ЦСЗМ осуществляет на основе эксплуатации информационной системы, размещенной на сайте университета. Эта система включает в себя банк данных о вакансиях организаций Росгидромета, банк данных о вакансиях предприятий и организаций Санкт – Петербурга и Ленинградской области, банк резюме студентов и выпускников университета, информацию о мероприятиях Центра. Кроме того. Центр постоянно совершенствует

взаимодействие с информационной системой в составе электронной многопрофильной биржи труда Санкт – Петербурга (www.embit.ru).

ЦСЗМ вместе с другими Управлениями университета и деканатами организует и проводит распределение выпускников текущего года, ведет работу по формированию профессиональной карьеры, созданию и обновлению баз данных о работодателях и соискателях. Эти мероприятия отвечают требованиям времени и создают благоприятные условия для своевременного получения всей информации, необходимой для трудоустройства студентов уже в ходе обучения в университете или по его окончании.

Для анализа эффективности трудоустройства и востребованности молодых специалистов ЦСЗМ использует результаты распределений выпускников, которые ежегодно проходят в университете. Изменение потребности, выпуска и трудоустройства выпускников за период 2009-2013 г.г. представлено в таблице 3.

Таблица 3 – Востребованность выпускников

	2009	2010	2011	2012	2013
Заявки работодателей на молодых специалистов	212	177	152	197	188
Выпуск, чел.	436	424	448	341	351
Выпускников, взявших направление на трудоустройство, чел.	175	190	269	226	214

Ситуация на российском рынке труда определяется экономической конъюнктурой не только внутри страны, но и за ее пределами. Наблюдаемый минимум заявок на выпускников в 2011 году обусловлен финансовым кризисом, который сопровождался взрывным ростом цен на золото и лопанием "золотого пузыря" 3 августа 2011 года. Прогнозы о назревающем кризисе были даны уже в 2010 году, поэтому предприятия и организации не спешили проявлять интерес к молодым специалистам. Нестабильная экономическая ситуация в стране является также ответом на вопрос, почему в рассматриваемом периоде количество желающих трудоустроиться наибольшее именно в 2011 году.

В общем количестве выпускников, направленных на работу в 2013 году, преобладают выпускники-метеорологи (24%), на втором месте – экономисты (10%) и магистры (10%), завершившие обучение по направлению подготовки Прикладная гидрометеорология.

Приоритетным направлением деятельности ЦСЗМ является углубление сотрудничества с предприятиями и организациями-работодателями. Эта работа осуществляется через целевой набор студентов на первый курс по заявкам Росгидромета и органов государственной власти и реализуется путем заключения Соглашений с органами государственной власти регионов. Заключение Соглашений подтверждает потребность региона в данном виде

специалистов и гарантирует последующее трудоустройство выпускников по данной специальности.

Вызывает серьезную озабоченность наметившаяся тенденция снижения заинтересованности регионов в подготовке молодых кадров (табл.4).

Таблица 4 – Данные о целевом приеме

	2008	2009	2010	2011	2012	2013
Количество заявок	332	229	316	222	251	184
Количество заключенных договоров	163	159	160	106	87	66

В некоторой мере сложившееся положение обусловлено нововведениями, в соответствии с которыми, начиная с 2014 г. для проведения целевого набора предусмотрено заключение договоров о целевом приеме по новой форме, утвержденной МОН РФ.

В 2013 году были подписаны соглашения между РГГМУ и Федеральной службой по гидрометеорологии и мониторингу окружающей среды («Росгидромет»), Администрацией г.Махачкала, Администрацией Петрозаводского городского округа, Администрацией Псковской области, администрацией Удомельского района, ФГБУ «Адыгейский ЦГМС», Валдайский Филиал ГУ «ГГИ», Филиалом ФГБУ Северное УГМС «Вологодский ЦГМС», Филиалом ФГБУ Центрально-Черноземное УГМС «Воронежский ЦГМС», ГБУ «Центр профориентации и социального развития трудоустройству выпускников профессионального образования р. Тыва», Министерством при Президенте Республики Саха (Якутия) по прогнозированию, подготовке и расстановке кадров, Департаментом образования и молодежной политики ЧАО, ФГБУ «Забайкальское УГМС», ФГБУ «Западно-Сибирское УГМС», ФГБУ «Иркутское УГМС», Министерством образования и науки Архангельской области, Министерством образования и науки Камчатского края, Министерством образования, науки и молодежной политики р. Тыва, Филиалом ФГБУ Центральное УГМС «Московский ЦГМС-Р», Филиалом ФГБУ Западно-Сибирское УГМС «Новосибирский ЦГМС», ФГБУ «Северо-Западное УГМС» и др.

В РГГМУ поддерживается обратная связь с потребителями посредством анализа информации, полученной в ходе опросов от студентов различных курсов, от выпускников – после защиты ВКР и/или сдачи государственных экзаменов, нескольких лет после выпуска, предприятий (организаций), трудоустройства выпускников, администрации субъектов Федерации и служб занятости, Министерства образования и науки РФ, а также сотрудников университета. Для оценки и повышения качества подготовки специалистов Центр организует и проводит маркетинговые исследования в следующих направлениях:

- анализ контингента абитуриентов;

- анализ подготовленности студентов к трудоустройству и адаптации на рынке труда;
- анализ заинтересованности организаций – работодателей в специалистах выпускниках РГГМУ.

Как показывает опыт проведения маркетинговых исследований, около 50% абитуриентов и 50% студентов выбирают образовательные программы по естественно-научным и гуманитарным направлениям подготовки, в большинстве своём они хотели бы работать в соответствии с полученным образованием, в России, при заработной плате от 20 до 30 тыс. рублей.

Кроме вышеуказанных мероприятий в целях повышения качества образования и обеспечения последующего эффективного трудоустройства ЦСЗМ активно участвует в профориентационной работе с абитуриентами и студентами университета. С этой целью в вузе проводятся дни открытых дверей для молодежи, используется программа «Профконсультант» (табл.1). ЦСЗМ является постоянным участником профориентационных городских и районных выставок и ярмарок вакансий. ЦСЗМ входит в оргкомитет ярмарки вакансий, которую проводит Городская студенческая биржа труда на базе Государственного университета технологии и дизайна.

В своей работе ЦСЗМ взаимодействует с управлениями вуза, деканатами, кафедрами, профкомом студентов. В частности, с факультетом повышения квалификации ЦСЗМ активно участвует в разработке и реализации программ дополнительного профессионального образования для студентов старших курсов и выпускников университета. Студенты, участвующие в этой программе, одновременно с присвоением профессиональной квалификации получают право на ведение нового вида профессиональной деятельности, что позволяет расширить их потенциальные возможности трудоустройства.

Совместно с учебными подразделениями университета ЦСЗМ участвует в организации практик и стажировок. Ежегодно свыше 100 студентов Экономического и социально-гуманитарного факультета проходят практику непосредственно в УДОПТС. По результатам практики проводится анализ учебных планов, что позволяет вносить предложения по их корректировке и повышать качество образования в университете.

В настоящее время проводится работа над расширением круга мероприятий, проводимых ЦСЗМ – организация психологических тренингов, семинаров, презентаций компаний-работодателей.

ЦСЗМ является активным участником конференций и совещаний по вопросам трудоустройства студентов и выпускников. Сотрудники ЦСЗМ постоянно повышают квалификацию, что позволяет совершенствовать работу по успешному содействию трудоустройству молодежи.

2.2.3. Дополнительные профессиональные образовательные программы

Дополнительные профессиональные программы – программы повышения квалификации и профессиональной переподготовки, реализуются через Центр дополнительного профессионального образования.

Согласно действующей лицензии, университет реализует

- программы повышения квалификации:
 - Обеспечение экологической безопасности руководителями и специалистами общехозяйственных систем управления;
 - Обеспечение экологической безопасности руководителями и специалистами общехозяйственных систем управления;
 - Обеспечение экологической безопасности руководителями и специалистами экологических служб и систем экологического контроля;
 - Повышение квалификации руководящих и специалистов по профилю основных образовательных программ вуза;
- программы профессиональной переподготовки по профилю основных образовательных профессиональных программ вуза.

Деятельность по дополнительному образованию и повышению квалификации координирует Управление дополнительного образования, приема и трудоустройства студентов, в структуре которого функционирует Центр дополнительного профессионального образования (ЦДПО).

Разработка дополнительных профессиональных программ, предназначенных для повышения квалификации и профессиональной переподготовки, строится на основе модульного подхода. Содержание дополнительной профессиональной программы учитывает профессиональные стандарты, квалификационные требования и требования соответствующих ФГОС ВПО. Заказчик, ориентируясь на необходимый набор компетенций, выбирает интересующие разделы или темы и формирует заказ на программу. После согласования сформированных предложений с университетом, программы утверждаются и реализуются.

ЦДПО организует и проводит повышение квалификации и переподготовку специалистов по 76 программам, в том числе в области гидрометеорологии – 23 программы (из которых 10 программ – по гидрологии), в области инженерных изысканий - 11 программ, экологии и природопользования - 9 программ, экономики – 4 программы, смежным с гидрологией направлениям - 7 программ.

ЦДПО обеспечивает работу Факультета повышения квалификации преподавательского состава (ФПКП).

ФПКП осуществляет повышение квалификации научно-педагогических работников подведомственных МОН РФ образовательных организаций высшего профессионального и дополнительного образования, обучающихся за счет средств федерального бюджета.

ФПКП организует и проводит повышение квалификации профессорско-преподавательского состава по 4-м программам:

1. Развитие информационно-коммуникационных технологий в вузе.

2. Организация и внедрение внутривузовской системы качества образования.
3. Современные педагогические технологии.
4. Современные подходы к организации мониторинга природных экосистем.

Ежегодно по дополнительным профессиональным программам – программам повышения квалификации и программам профессиональной переподготовки обучается более 250 человек. Динамика изменения контингента слушателей программ дополнительного образования и повышения квалификации за 2009-2013 годы в целом положительная (табл.5). Исключением является 2010 год, когда не были утверждены контрольные цифры приема на программы, финансируемые из государственного бюджета.

Таблица 5 – Контингент дополнительного образования

Годы	2009	2010	2011	2012	2013
Всего слушателей	336	226	341	347	369
в том числе					
по программам повышения квалификации	290	208	280	290	345
по программам профессиональной переподготовки	46	58	61	57	24

За последние годы отмечается повышение спроса на краткосрочные курсы повышения квалификации практической направленности в области гидрометеорологии, экологии продолжительностью 7-10 дней и объемом 72 часа.

Для проведения этих курсов используется в основном учебно-лабораторная база Университета, а также Государственного гидрологического института (ГУ ГГИ), Главной геофизической обсерватории им. А.И. Воейкова (ГУ ГГО), Арктического и антарктического научно-исследовательского института (ГУ ААНИИ), что позволяет существенно повысить практическую составляющую курсов.

В течение последних 3 лет у студентов выпускников Университета пользуется спросом курсы профессиональной переподготовки по направлению «Бухгалтерский учет, анализ и аудит», «Экономика и управление на предприятии». Всего по этим программам за период 2009 - 2013 г. прошли обучение 148 слушателей разных факультетов.

Программа рассчитана на 520 часов, по окончании которой слушатели получают документ государственного образца – диплом о профессиональной переподготовке, предоставляющий право на ведение нового вида профессиональной деятельности.

В настоящее время в университете ведется подготовка дополнительных профессиональных образовательных программ для получения дополнительных квалификаций.

2.3. Учебно-методическое, информационное и библиотечное обеспечение

Учебно-методическое и информационное обеспечение образовательного процесса является ключевой темой для обсуждения на заседаниях Ученого совета и Научно-Методического совета университета.

Выполняя функции Учебно-методического объединения вузов в области гидрометеорологии, университет на основе требований ФГОС ВО к структуре и содержанию образовательных программ разрабатывает рекомендации и проектирует учебные планы по направлению подготовки 05.04.05 Прикладная гидрометеорология.

Работа по учебно-методическому обеспечению образовательных программ, реализуемых в РГГМУ, проводится в тесном взаимодействии учебно-методического управления (УМУ) и факультетов по следующим основным направлениям:

- разработка структуры и содержания университетской подготовки в условиях многоуровневой системы образования;
- создание единого образовательного пространства и комплексного развития обучающихся на всех этапах непрерывного образования;
- совершенствование технологий обучения и методов контроля качества учебного процесса;
- информационное обеспечение процесса обучения.

По каждому направлению подготовки создано комплексное учебно-методическое обеспечение с учетом требований действующих государственных (ГОС ВПО, ФГОС ВПО) и международных образовательных стандартов.

Учебно-методическое обеспечение образовательного процесса включает:

- Примерные основные образовательные программы, рекомендуемые УМО по направлениям подготовки в РГГМУ.
- Учебные планы – по реализуемым направлениям подготовки.
- Программы дисциплин и Учебно-методические комплексы.
- Программы практик.
- Положение о проведении текущего контроля успеваемости и промежуточной аттестации студентов.
- Положение об итоговой аттестации выпускников РГГМУ.
- Программы и требования к итоговой государственной аттестации выпускников.

Учебно-методический комплекс дисциплины направлен на объединение программно-технических и учебно-методических средств поддержки и развития учебного процесса. Одной из важнейших составляющих учебно-методического комплекса (УМК) дисциплины является рабочая программа. По всем реализуемым в учебном процессе дисциплинам в университете подготовлены, утверждены и ежегодно обновляются рабочие программы, структура и содержание которых отвечает

требованиям государственных образовательных стандартов высшего образования по соответствующим уровням и направлениям подготовки выпускников. Актуализированное содержание рабочих программ дисциплин и программ практик, предусмотренных учебными планами по направлениям подготовки, представлено в локальной сети университета. Цели прохождения практики и объемы времени, отведенного на нее, конкретизированы требованиями к содержанию и условиям прохождения практики, а также к итоговой документации, необходимой для получения зачета.

Постоянный контроль за своевременной разработкой, проверкой и пересмотром УМК осуществляет Учебно-методическое управление в тесном сотрудничестве с методическими комиссиями факультетов и Редакционно-издательским отделом РГГМУ.

Основной целью работы методической комиссии факультета является повышение качества подготовки выпускников за счет улучшения организации учебно-методической работы и учебно-методического обеспечения дисциплин, использования новых образовательных технологий, современных прогрессивных форм, методов и средств обучения в учебном процессе.

Основным содержанием методической работы на факультетах является координация и контроль методической работы кафедр факультета с целью совершенствования подготовки специалистов. Методической работой на факультете руководит декан факультета. Методической работой на кафедре руководит заведующий кафедрой. Он несет ответственность за эффективность и качество работы, уровень организации и обеспечения учебного процесса. По этим вопросам заведующий подотчетен деканату и ректорату, советам факультета и вуза, методической комиссии факультета и научно-методическому совету вуза.

Учебно-методическое, библиотечное и информационное обеспечение играет ключевую роль в системе организации самостоятельной работы студентов (СРС). Традиционными её формами являются домашние контрольные и/или расчетно-графические работы для студентов очной и заочной форм обучения, рефераты, курсовые проекты (работы), а также выпускная квалификационная работа.

Общие требования к содержанию, организации выполнения и оформлению курсовых проектов и работ изложены в специальном методическом обеспечении дисциплин, по которым рабочим учебным планом предусмотрено их выполнение. Необходимые методические рекомендации по курсовому проектированию имеются на кафедрах, в библиотеке и в локальной сети университета. В специализированных компьютерных классах предусмотрено учебное время для проведения СРС.

За оперативное управление издательской деятельностью в РГГМУ отвечает редакционно-издательский отдел (РИО). В состав его основных задач входит подготовка и выпуск учебной, учебно-методической, научной литературы и бланковой продукции (табл. 6).

Таблица 6 – Издательская деятельность

Показатель	2008	2009	2010	2011	2012	2013
Учебники и учебные пособия	28	19	34	20	46	45
Статьи	420	345	312	289	208	303

На основе действующих методических рекомендаций по составлению и оформлению учебно-методических изданий, в 2012 году в университете по всем реализуемым направлениям подготовки опубликованы Сборники рабочих программ дисциплин и программ практик. Содержание и оформление рабочих программ на предмет соответствия действующей нормативной документации контролировалось учебно-методическими комиссиями факультетов и УМУ. Учебно-методические комплексы дисциплин хранятся на кафедрах университета.

На всех факультетах имеет место достаточный объем выпуска учебной и учебно-методической литературы. Вместе с теми ресурсами, которые содержит библиотека РГГМУ, можно говорить о том, что обеспеченность учебно-методической литературой при нормативе 1,0 экземпляра на одного обучающегося выполняется и составляет один и более экземпляра.

Фонд библиотеки университета за последние 7 лет возрос с 321610 экз. до 406981 экз., из них число экземпляров учебной литературы увеличилось с 272920 до 277446.

РГГМУ является правообладателем собственной электронно-библиотечной системы «ГидроМетеоОнлайн. Электронно-библиотечная система РГГМУ» (свидетельство о государственной регистрации базы данных №2012620609). ЭБС РГГМУ является структурной частью фонда библиотеки РГГМУ. В системе содержится более 11000 экземпляров учебной и научной литературы. Она призвана решать задачу оперативного информационного обслуживания студентов и преподавателей, как через локальную сеть университета, так и через сеть Интернет. Включает полнотекстовые научные, учебные и учебно-методические издания преподавателей и научных сотрудников РГГМУ, книги и продолжающиеся издания Гидрометеоиздата. Консультации по работе в ЭБС предоставляются в информационно-библиографическом отделе библиотеки.

Наиболее активно внедрение электронных изданий происходит в области Естественных наук, хуже всего – по укрупненным группам направлений подготовки «Сфера обслуживания» и «Морская техника». Естественные науки – область, в которой РГГМУ имеет колоссальный опыт, так как работает в ней с момента своего создания. Сфера обслуживания представлена сравнительно молодым для университета направлением подготовки – «Туризм», по которому еще предстоит много сделать. Морская техника – направление подготовки, до недавнего времени имеющее ограничения по копированию и размещению учебных материалов в открытом доступе.

Для пополнения библиотечного фонда университетом в среднем в год расходуется 900 000 рублей.

В последние годы развитие библиотеки характеризуется, в первую очередь, расширением перечня информационных услуг, предоставляемых читателям библиотеки, постоянным совершенствованием существующих технологий и процессов библиотечной деятельности, повышением скорости и качества обслуживания пользователей.

В библиотеке имеется компьютерное оборудование для самостоятельной работы пользователей, подключенное в сеть университета и имеющее выход в INTERNET, также имеется возможность подключения к сети по беспроводной технологии Wi-Fi на территории читальных залов. Предоставляются услуги печати на цветных и черно-белых лазерных принтерах, а также копировальные услуги и услуги по сканированию изображений. Парк компьютеров постоянно обновляется и пополняется современной техникой, а также внедряется новое программное обеспечение.

С 2004 года начато формирование электронного каталога библиотеки. В этих целях используется система АБИС ИРБИС-64. По состоянию на 01.04.14 общий объем записей электронного каталога составляет 18869 единиц.

Библиотека постоянно проводит выставки новой литературы издательства «Лань». Выставки обновляются ежемесячно. На сайте библиотеки доступна виртуальная выставка издательства Юрайт «Общие дисциплины» и виртуальные выставки книг из фондов библиотеки «Проблемы экологии в работах ученых, аспирантов и студентов РГТМУ», «Изменение климата», «Издания по метеорологии из фонда редкой книги».

Преподаватели знакомятся и оперативно заказывают для библиотеки современную литературу, необходимую для учебного процесса.

Всего в библиотеке 6 пунктов выдачи и 2 читальных зала. Численность зарегистрированных пользователей библиотеки составляет 5339 человек. Количество посещений библиотеки за последние 7 лет снизилось со 185120 до 91450. Соответственно, сократилось общее количество посадочных мест – со 165 до 130.

Библиотека обслуживает специальной и научно-технической литературой сотрудников других организаций ООО «ГТ Моргео» - согласно Договору №5 об оказании научно-технических услуг, а также сотрудников и студентов других организаций и вузов .

В рамках работы системы мониторинга книгообеспеченности университета организовано

- получение оперативной информации о состоянии обеспеченности учебными и учебно-методическими изданиями дисциплин учебных планов специальностей университета;
- обоснованное распределение литературы учебного фонда среди студентов разных специальностей и курсов;
- своевременное внесение корректив в план комплектования учебного фонда;

- обоснование предложений библиотеки РГГМУ при формировании плана издания учебной литературы и учебно-методической документации в университете.

Университет имеет 3 действующих договора с правообладателями на использование электронно-библиотечных систем: *American Physical Society*, *Institute Of Physic*, Электронные ресурсы издательства *Springer*.

Таким образом, в рабочие процессы библиотеки, как и в рабочие процессы других подразделений университета, активно внедряются информационно-коммуникационные технологии. Это предопределено тем, что информатизация сегодня становится одной из производительных сил, предопределяющих как развитие, так и социально-экономический статус вуза. Внедрение информационно-коммуникационных технологий – это одно из основных направлений развития университета, которое планируется и постоянно контролируется Ректоратом и Ученым советом университета.

Информационное обеспечение реализуемых в университете образовательных программ организовано силами двух структурных подразделений: Информационно-вычислительного центра (ИВЦ) и Центра сетевых и информационных технологий, который в 1998 году получил статус «Северо-Западного регионального специализированного центра новых информационных технологий» (СЦНИТ) Минобразования России. В основу информационного обеспечения ООП положена Концепция информатизации РГГМУ и принцип адаптации и развития, сформулированный в Концепции информатизации высшего образования, принятой Госкомвузом РФ в 1997 г.

Информационные ресурсы Университета многообразны и хорошо структурированы. В целях реализации политики и стратегии в области качества подготовки выпускников ИВЦ и СЦНИТ обеспечивают доступ всем преподавателям, сотрудникам и обучающимся к необходимым для работы и обучения информационным ресурсам. Например, организован непрерывный доступ в Интернет, включая WI-FI; выход во внутреннюю сеть – преподавательскую или учебную, в зависимости от категории контингента.

В целях разработки и внедрения альтернативных технологий обучения, с 2007 года ведутся работы по внедрению модульной объектно-ориентированной системы дистанционного обучения с открытым программным кодом MOODLE в учебный процесс РГГМУ и вузов УМО. Внедрение веб-технологий в учебный процесс происходит на основе аутсорсинга и приобретения лицензионных версий, реализуются платформы вебинаров, платформы создания СДО Articulate и iSpring.

Кафедры университета совместно с ИВЦ создают электронные учебные материалы, содержащие лекции и автоматизированные тесты. Это, например:

- Подготовка веб-кастов лекций ведущих специалистов в области гидрометеорологии, представленных на Международной школе-конференции «Изменение климата и окружающая среда».

- Подготовка и оформление тестовых материалов для проведения российских студенческих олимпиад по естественно-научному циклу.

- Подготовка комплекса модулей тестовых заданий в системе Articulate (по английскому языку, курсу синоптики, используемых для промежуточного контроля знаний (стандарт SCORM) и обучающий курс в рамках программы «Мировой океан».

- Педагогический дизайн и консультации при подготовке информационных ресурсов для проведения медиалекций по дисциплине «Гидрометеорологические измерения».

В ИВЦ собрана коллекция специализированного программного обеспечения по гидрометеорологии, учебных аудиовизуальных материалов (мультимедийных лекций и практических занятий, учебных фильмов) на русском, английском, испанском и французском языках общим объемом более 400 часов. Материалы размещены в локальной сети вуза, их перечень регулярно обновляется, а для иноязычных материалов составляются краткие аннотации на русском языке. Выполняются переводы на русский язык лучших мультимедийных материалов иностранного производства (в рамках программы сотрудничества между РГГМУ и COMET/UCAR и в ходе подготовки договора о сотрудничестве между РГГМУ и EUMETSAT), а также осуществляется видео- и аудиозапись лекций преподавателей университета и приглашенных лекторов, в том числе зарубежных. Общий объем аудиовизуального материала, записанного сектором ПТО и ДО за 2004-2012 гг, составил более 80 часов.

Фонд видеотеки РГГМУ укомплектован обширным перечнем материалов естественно-научной направленности и насчитывает более 140 наименований. Около 30 часов мультимедийных лекций на русском языке, подготовленных сотрудниками ИВЦ, а также специалистами УМО по гидрометеорологии, прошедшими обучение в секторе ПТО и ДО, находятся в открытом доступе в сети Интернет.

В настоящее время в ИВЦ находится в опытной эксплуатации Электронный справочник «Климат России», данные которого используются для выполнения курсовых, дипломных, диссертационных и научно-исследовательских работ.

На базе ИВЦ в апреле 2012 г. зарегистрирована и функционирует федеральная инновационная площадка (ФИП). Деятельность ФИП нацелена на развитие инновационной инфраструктуры в сфере образования, в частности, посредством вовлечения ППС и студентов в работу педагогической творческой мастерской.

Сохранность информации в университете и доступ к ней обеспечиваются с помощью средств разделения прав пользователей и встроенной защиты серверных операционных систем Windows и UNIX. Для обеспечения хранения и целостности структурированных данных развернуты несколько серверов баз данных: MySQL, Postgress. Сохранность информации осуществляется с помощью плановых backup-ов всех СУБД, а также на аппаратном уровне – с помощью Raid-5 массивов. Основным антивирусным средством в РГГМУ является антивирус KasperskyEndpointSecurity.

СЦНИТ «Инфогидромет» является информационной структурой Ассоциации проректоров по научной работе при Совете ректоров Санкт-Петербурга. СЦНИТ обеспечивает взаимодействие Ассоциации проректоров с Советом ректоров Санкт-Петербурга, выработку корпоративных решений в совместных вузовских проектах.

Во взаимодействии с Приемной комиссией РГГМУ СЦНИТ разработаны и проводятся Дистанционные курсы подготовки абитуриентов. Налажен активный информационный взаимообмен с применением новых технологий университета с его филиалами в городах Ростове-на-Дону и Туапсе (Краснодарский край).

На СЦНИТ были возложены обязанности по информационному обеспечению в сети Internet проводимой ежегодно в Санкт-Петербурге Недели окружающей среды, во время которой организуются экологические Internet-олимпиады в режиме реального времени среди школьников Северо-Западного региона.

По программе ЮНЕСКО «Плавающий Университет» и при взаимодействии с Межправительственным Океанологическим Комитетом осуществляется обучение в области океанологии (для открытых районов океана), проводится сбор натуральных данных в обучающих целях, распространение этих данных и другой информации по программе Балтийского Плавающего Университета (БПУ), пропагандируется основная идея БПУ - обучение - через исследования.

СЦНИТ обеспечивает работы Регионального Метеорологического Учебного Центра (РМУЦ) Всемирной Метеорологической Организации (ВМО) по распространению переводной на русский язык вариант компьютерных обучающих модулей в области метеорологии, находящихся на web-сервере ВМО, среди учреждений гидрометеорологического профиля России. Организован “on-line” доступ студентов и сотрудников института к учебной библиотеке ВМО. По программе ВМО *CALMet* (обучение с помощью информационных технологий в метеорологии) постоянно поддерживается обмен информацией с одноименной конференцией в глобальной сети.

«ИнфоГидромет» осуществляет информационную поддержку функционирования Университетской сети ЮНЕСКО (UNITWIN), объединяющей университеты Португалии (Авейро), Испании (Кадис), Латвии (Рига), Италии (Болонья), России (РГГМУ).

Локальная вычислительная сеть РГГМУ состоит из двух сегментов. Территориально они расположены в разных зданиях.

1. Сеть первого учебного корпуса РГГМУ

Сеть первого корпуса охватывает все здание. Построена по принципу топологии - звезда-шина. Обеспечивает работу всех клиентов сети первого учебного корпуса РГГМУ. Поддерживает работу на скорости 100 Мбит/сек /1Гбит/сек. В сегменте расположен WWW-сервер университета FreeBSD, сервер баз данных (Linux), почтовый сервер (FreeBSD), два сервера

локальной сети (Windows 2008 ServerR2) выполняющие функции основного и резервного контролеров домена, а также файл-сервер (Windows 2008 ServerR2). Кроме того, в отдельный сегмент выделена сеть бухгалтерии и отдела кадров под управлением Windows 2008 ServerR2.

В Университете развита сеть по стандарту 802.11 (Wi-Fi), охватывающая оба корпуса РГГМУ.

2. Сеть второго учебного корпуса РГГМУ

Расположена в здании второго учебного корпуса РГГМУ. Сеть охватывает все здание. Построена по принципу топологии – звезда-шина. Обеспечивает работу всех клиентов сети на скорости 100 Мбит/сек.

Обе части сети объединены в единую сеть с единым адресным пространством. Вся сеть РГГМУ работает под управлением Windows 2008ServerR2. Структура сети позволяет всем клиентам иметь доступ ко всем локальным ресурсам и ресурсам и сервисам всемирной сети Интернет.

3. Коммутационный узел

Узел расположен в здании первого корпуса РГГМУ. Обеспечивает выход в Интернет и коммутацию между собой всех сегментов сети. На узле установлено оборудование CISCO для связи по оптоволоконному каналу с Интернет-провайдером RunNet на скорости 1 Гбит/сек, а также для связи по оптоволокну с сегментом второго учебного корпуса (синхронный канал 10 Мбит/сек). Так же на узле находится пограничный маршрутизатор CISCO ASR 1002, обеспечивающий надежное безопасное подключение всех сегментов сети к Internet.

Сотрудниками СЦНИТ проводятся учебные мероприятия по собственным методикам:

- курсы для учащихся и сотрудников РГГМУ по различным направлениям ИТ;
- занятия на факультете повышения квалификации по курсам: «Гидрометеорологические ресурсы в сети Интернет», «Экология и охрана окружающей среды в информационных сетях».

Обучающиеся получают навыки работы в компьютерных сетях, обеспечивающие безопасность, современный подход к поиску и получению информации гидрометеорологической направленности.

Совместно с Приемной комиссией РГГМУ СЦНИТ провел следующие работы, направленные на привлечение дополнительного контингента абитуриентов в вуз:

- Сопровождение web-страницы приемной комиссии. На странице представлена информация о приемной комиссии РГГМУ, дополнительных образовательных услугах и акциях.

Сопровождение программы «Дистанционные подготовительные курсы» на базе сервера СЦНИТ. Данный проект предоставляет абитуриентам возможность дистанционной подготовки к вступительным экзаменам посредством глобальной сети. При создании использованы технологии ASP и ADO. После регистрации обучающиеся на курсах получают через Интернет учебно-методические материалы для подготовки, участвуют в

дистанционных контрольных и семинарах. По каждому обучающемуся ведется отдельная статистика учебной работы, что в дальнейшем может использоваться при зачислении в РГГМУ.

В целом, учебно-методическое, информационное и библиотечное обеспечение образовательных программ, реализуемых в университете, отвечает требованиям государственных образовательных стандартов: ГОС ВПО и ФГОС ВПО. Обеспечение позволяет

- совершенствовать основные образовательные программы на этапах планирования, реализации и контроля, приводить их в соответствие с основными тенденциями развития науки, техники и технологий;
- проводить мониторинг качества образовательных программ;
- принимать участие в организации и проведении научно-методических конференций, семинаров, совещаний, конкурсов и олимпиад.

2.4 Воспитательная и внеучебная работа

Воспитательная работа со студентами университета направлена на развитие всесторонней гармонично-развитой личности, обладающей высокой культурой поведения, интеллигентностью, моральной устойчивостью, гражданским патриотизмом, хорошо физически развитой, на формирование конкурентоспособного выпускника-профессионала.

Цель проведения воспитательной и внеурочной работы – формирование общепринятых культурных (моральных, нравственных, этических) ценностей у обучающихся, профилактика экстремизма, раскрытие творческого потенциала слушателей, студентов и аспирантов.

Вовлечение студентов в жизнь университета происходит с первого дня обучения. Ежегодно 1 сентября для зачисленных студентов 1 курса проходит «Праздник первокурсника», на котором перед студентами первокурсниками с пожеланиями и напутствием выступают ректор, ведущие профессора РГГМУ. Данное мероприятие призвано воспитывать у студентов чувство гордости и ответственности за свой факультет, свой университет.

Общее направление воспитательной работы сформулировано в Концепции воспитания студентов РГГМУ, принятой решением Ученого совета 2005 г. Положения Концепции детализируются в «Программе воспитательной и культурно-массовой работы со студентами РГГМУ». Координацию всей воспитательной работы в ВУЗе возглавляет помощник ректора по воспитательной работе. На заседаниях Ученого совета университета ежегодно обсуждаются результаты выполнения календарного плана воспитательной и культурно-массовой работы по итогам текущего года и перспективы на будущий год. Анализ выполнения планов воспитательной работы ведется систематически и контролируется Ученым советом, ректором, помощником ректора по воспитательной работе, деканами факультетов.

В соответствии с общей целью воспитательной работы в качестве основных приняты три интегральных направления: профессионально-трудовое, гражданско-правовое и культурно-нравственное. В организации воспитательной работы большое внимание уделяется функционированию института кураторства, взаимодействию университета с организациями внутреннего самоуправления, такими как профком студентов, студенческие советы общежитий, а также активизации студенческого самоуправления в вопросах воспитания, повышению роли спорта и культурно-массовой работы.

На факультетах ответственность за воспитательную работу несут заместители деканов. Сфера их деятельности охватывает подготовку и организацию мероприятий не только на уровне факультета, но и на уровне университета, организацию научных конференций, привлечение студентов к участию в выставках и межвузовских конкурсах студенческих работ, контроль за успеваемостью на факультете.

Природо-центрированная специфика практически всех направлений подготовки университета позволяет особое внимание уделять повышению уровня экологической культуры студенчества Санкт-Петербурга и России в целом. Вопросы рационального природопользования и экологии в той или иной мере излагаются в ходе изучения вариативной части основных образовательных программ. В частности, по таким дисциплинам, как Экология, Экономика природопользования, Технология природопользования – предусматривается углубленное изучение вопросов взаимодействия человека и природной среды путем курсового проектирования. Ежегодно студентами выпускных курсов выполняется порядка 5 – 6 дипломных работ (проектов) по заявке правительства Санкт-Петербурга.

Студенты активно участвуют в научной жизни университета, выступая на конференциях, заседаниях Студенческого научного общества, семинарах. Вовлечение молодежи в работу Всероссийских студенческих конференций ЭКО РР, Всероссийского экологического форума «Земля - наш общий дом» позволяет расширить круг участников этих общественно значимых мероприятий.

Важную роль в системе воспитательной работы вуза играет институт кураторства. Куратор призван оказывать помощь студенту, особенно первокурснику, при адаптации к учебному процессу в университете. Кураторы назначаются из числа преподавателей в группы первых трех курсов. Важной формой организации воспитательной работы в РГГМУ является развитие студенческого самоуправления при организованной педагогической поддержке. Все мероприятия в РГГМУ проводятся в соответствии с избранными приоритетными формами и методами организации воспитательной работы.

Студенческие советы общежитий (студсоветы) избираются в каждом общежитии из числа студентов и аспирантов, проживающих в общежитии. Действуют студсоветы на основании «Положения о студенческом совете общежития». Основные цели и задачи студсоветов общежитий:

- организация воспитательной работы в общежитии;
- разработка перспективных направлений развития воспитательной работы в общежитии и совершенствование ее состояния;
- перспективное и текущее планирование работы в общежитии;
- контроль за выполнением планов работы в общежитии;
- содействие комиссии по организации смотров-конкурсов в проведении в общежитии смотров-конкурсов на звание «Лучшая комната общежития РГГМУ»,
- организация конкурсов, фестивалей, выставок и других форм, стимулирующих повышение уровня воспитательного процесса в общежитии;
- организация работы клубов по интересам;
- организация спортивных соревнований в общежитии, организация работы тренажерного зала общежития;
- организация работы по улучшению жилищно-бытовых условий в общежитии: контроль поддержания студентами чистоты, порядка и сохранности материального фонда в жилых комнатах, помещениях для организации досуга студентов, бытовых помещениях общежития, выработка предложений по оснащению проживающих мягким и жестким инвентарем в соответствии с нормами;
- внесение предложений администрации общежитий, факультетов, университета по оснащению помещений для проведения спортивно-массовой и культурно-массовой работы в общежитии;
- участие в разработке перспективного плана ремонта общежития;
- привлечение проживающих к выполнению работ по благоустройству общежития и прилегающей территории;
- организация работы по соблюдению правопорядка в общежитии;
- разрешение конфликтов между проживающими;
- решение вопросов переселения студентов, заселения семейных студентов, выселения из общежития.

Большое внимание уделяется культурному досугу студентов.

Студенческий профком организует тематические вечера, встречи КВН, работу художественной самодеятельности. Студенты университета занимаются в студии спортивного танца, ансамбле танца «Метелица», работает студенческое радио Гидромета «РадиоУОГКА», издается студенческая газета «Бореальная зона». Результатом эффективного взаимодействия студенческого профкома и трудового коллектива университета является проведение торжественных заседаний в канун государственных и профессиональных праздников, когда приглашаются старейшие сотрудники университета и силами студентов проводятся концерты.

Особое место в организации воспитательной и внеучебной работы уделяется популяризации спорта и здорового образа жизни в студенческой среде. Для проведения спортивных занятий используются спортивный зал в первом корпусе университета, тренажерный зал в общежитии № 2, для

проведения крупномасштабных спортивных мероприятий арендуется стадион, для тренировок по плаванию арендуется бассейн. На каникулах порядка 100-150 студентов имеют возможность отдохнуть в спортивно-оздоровительном лагере на базе практики в п.Даймище. летом во второй половине дня здесь проводятся студенческие соревнования по футболу, волейболу, комбинированной эстафете, а также соревнования между командой преподавателей и сборной командой девушек, сборными командами факультетов и студентов по волейболу. Зимой проходят соревнования по настольному теннису, лыжным гонкам, организуются лыжные походы.

Преподаватели кафедры физического воспитания возглавляют работу групп спортивного совершенствования по дзюдо, самбо, плаванию, баскетболу и другим видам спорта (табл. 7).

Таблица 7 – Массовость групп спортивного совершенствования

№ п/п	Вид спорта	Количество участников
1.	регби	15
2.	настольный теннис	15
3.	бокс	15
4.	футбол	11
5.	мини- футбол	12
6.	самбо	24
7.	дзюдо	24
8.	баскетбол	27
9.	плавание	15
10.	спортивный туризм и ориентирование	31
11.	водное поло	12

Среди воспитанников спортивных секций университета насчитывается 7 мастеров спорта и 27 кандидатов в мастера. На Чемпионате вузов по Водному поло команда РГГМУ занимала в 2010 г. заняла 1 место, а в 2011 – 2 место. В городских соревнованиях по настольному теннису как женская, так и мужская сборные являются постоянными призерами Чемпионата вузов, а последние 10 лет мужская сборная удерживает звание чемпионов. Почти каждый год есть победители и призеры в личных зачетах по борьбе дзюдо и самбо.

В связи с неуклонным возрастанием контингента иностранных обучающихся, много внимания в воспитательной и внеурочной работе уделяется учету этических и этнических факторов. Преподавание русского языка и русской литературы неизбежно переплетается с различными

педагогическими аспектами: дидактическими, методическими, идеологическими, психологическими.

С первого дня пребывания иностранных обучающихся в РГГМУ преподаватели кафедры русского языка и ПП оказывают им помощь в адаптации к новой языковой среде, связанной с преодолением языкового барьера и психологического стресса. На подготовительном факультете для иностранных учащихся, впервые оказавшихся в Санкт-Петербурге, преподаватель русского языка решает все проблемы подопечного, начиная от размещения в общежитии и далее знакомства с достопримечательностями Санкт-Петербурга, знакомства с транспортными связями города. Все это способствует более комфортному ощущению иностранных учащихся в пространстве нового незнакомого ранее города.

Результаты опроса иностранных студентов показали необходимость проведения адаптационных курсов, нацеленных на снижение стресса иностранцев, попавших в новую социо-культурную среду. Для студентов предвузовской подготовки на кафедре русского языка и ПП разработан специальный курс «Социально-психологическая адаптация иностранных студентов». Психолого-педагогическое сопровождение студентов организовано УДОПТС.

Регулярное проведение адаптационной и культурно-развивающей деятельности говорит об устойчивости процесса воспитательной и внеучебной работы в РГГМУ (табл.8).

Таблица 8 – Проведение культурно-развивающих мероприятий

Название мероприятия и цель	Место проведения и сроки	Контингент участников и слушателей (состав и численность)
Вечер восточной поэзии Цель – содействие укреплению интереса молодежи к другим культурам, противодействие ксенофобии и национальной вражде	Ежегодно (март) СПбГУП	Студенты-иностранцы I-III курсов и учащиеся ПП
Международный студенческий фестиваль «Люди Мира»	Ежегодно апрель РГГМУ	Русские и иностранные студенты и учащиеся ПП из РГГМУ, студенты-иностранцы из других вузов страны
Всероссийские олимпиады по русскому языку как иностранному Цель - воспитание уважения к истории России, повышение интеллектуального уровня.	Ежегодно РУДН, (Москва), Университет нефти и газа им. Губкина	Студенты-иностранцы РГГМУ

Название мероприятия и цель	Место проведения и сроки	Контингент участников и слушателей (состав и численность)
	(Москва), Институт русского языка им. Пушкина (Москва)	
Всероссийская научно-практическая конференция «Научная инициатива иностранных студентов и аспирантов российских вузов»	Томск, 2013	Иностранные студенты и аспиранты
Экскурсии по Санкт-Петербургу (по музеям и достопримечательностям). Цель – закрепление выученного материала, приобщение к великой культуре Санкт-Петербурга	Ежегодно	Иностранные учащиеся ПП, I-II курсов и аспиранты.
Экскурсии в пригород Цель- знакомство иностранных студентов с культурно-историческим памятниками Санкт-Петербурга и пригородов (дворцово-парковая архитектура, интерьеры, внутреннее убранство дворцов)	Ежегодно	Учащиеся предвузовской подготовки
Вечер поэзии	Ежегодно, с 2012 г.	Русские студенты всех курсов

Студенты университета принимают активное участие в культурно-массовых мероприятиях, организуемых Комитетом по молодежной политике Правительства Санкт-Петербурга и Администрации Красногвардейского района Санкт-Петербурга. Активная гражданская позиция студентов университета отмечается призами, грамотами и благодарностями.

Администрация университета и профсоюзная организация сотрудников и студентов свою задачу видят в том, чтобы не только количество, но и качество проводимых культурно-воспитательных мероприятий росло год от года, чтобы возрастало количество студентов, задействованных в организации и проведении культурно-воспитательных мероприятий и досуга студентов.

3. Научно-исследовательская деятельность

Цель научно-исследовательской деятельности состоит в обеспечении результативности научной и инновационной составляющих работы РГГМУ и создание потенциала для будущего развития университета.

Научные исследования в РГГМУ проводятся по 9 направлениям, отражающим научно-образовательную деятельность университета:

1. Охрана окружающей среды, мониторинг, моделирование возникновения и развития природных и техногенных процессов на водных объектах и в атмосфере

2. Теоретические и экспериментальные исследования гидрофизических, гидрохимических и гидробиологических процессов в морях и прибрежных зонах.

3. Изучение динамики водных ресурсов и качества вод в условиях естественного развития гидрометеорологических процессов с целью создания системы наиболее рационального использования и охраны поверхностных вод суши.

4. Исследования атмосферных процессов и явлений, оценка изменений климата под влиянием естественных и антропогенных факторов в интересах обеспечения народного хозяйства и охраны окружающей среды.

5. Создание диагностических и прогностических моделей развития природных и техногенных катастрофических ситуаций на водных объектах и в приземном слое атмосферы.

6. Многосенсорные геоинформационные системы дистанционного мониторинга окружающей среды. Технологии сбора, обработки, преобразования и моделирования геоинформации, информационная безопасность в геоинформационных системах.

7. Экономика и управление народным хозяйством, управление инновациями с учетом природных факторов, экономика природопользования.

8. Изучение текстовых лексико-грамматических и семантико-синтаксических особенностей подязыка гидрометеорологии. Исследование научной, информационной и официально-деловой речи.

9. Изучение системы комплексного управления прибрежными зонами морей России, устойчивого социально-экономического развития прибрежных территорий, рационального использования природных ресурсов.

Управление научными исследованиями сконцентрировано в научно-исследовательском секторе (НИС), возглавляемом проектором по научной работе. В настоящее время в РГГМУ научными разработками занимаются 3 научно-исследовательских института: Институт геоэкологического инжиниринга РРГМУ, Морской институт РГГМУ и Институт Арктики и Субарктики, а также Проблемная лаборатория, научные подразделения на специализированных кафедрах университета; Студенческое конструкторско-технологическое бюро морского приборостроения и информационных технологий; Лаборатория спутниковой океанографии РГГМУ; центр

коллективного пользования специализированной измерительной техникой и оборудованием «Морские технологии», НПО «Гранит» и НИИП 1 ЦНИИ МО; УНИЛ «Технологии дистанционного мониторинга окружающей среды и объектов»; научно-образовательный центр, являющийся инновационной структурой и объединяющий кроме РГГМУ – ААНИИ, ГГО, ГГИ, СЗУГМС, НИИ ДЗА, и Институт озераведения РАН.

По состоянию на 01.04.2014 г. выполненный объем работ, услуг (без учета работ, выполненных за счет собственных средств университета) составляет 179140,3 тыс.руб., в том числе – исследований и разработок на сумму 172302,9 тыс.руб., из которой 84,7% приходится на прикладные исследования, 9,1% – на фундаментальные исследования, 3,8% на научно-технические услуги, 2,5% - на разработки.

За последние десять лет годовой объём НИР увеличился более чем в 7 раз: с 21 119,6 т. руб. в 2003 г. до 155 040,2 т. руб. в 2013 г. (табл.9).

Таблица 9 – Финансирование НИР

Год	Общий объём, тыс. руб.
2003	21 119.6
2004	26 450.7
2005	32 937.0
2006	50 219.1
2007	56 554.5
2008	61 812.6
2009	93 671.8
2010	142 004.2
2011	156 137.9
2012	160 509.2
2013	155 040.2

Удельный вес доходов от НИОКР в общих доходах университета по состоянию на 01.04.2014 г. составил 27,58 %.

Наращивание объёмов финансирования НИР университета происходило, главным образом, за счёт более широкого участия в конкурсах научных проектов по научно-техническим программам федерального и регионального уровней, Минобрнауки России, Минэкономразвития России, Министерства транспорта РФ, Минприроды России и других ведомств и организаций. При этом бюджетное финансирование увеличилось почти втрое по сравнению с уровнем 2007 года (табл.10).

Рост вложений объёмов по хоздоговорам в научные исследования университета увеличился за семь лет в 3,6 раза.

Таблица 10 – Сведения о финансировании НИР по источникам, тыс.руб.

Источник финансирования	2007	2008	2009	2010	2011	2012	2013
Средства федерального бюджета	38677,6	41710,6	70861,3	126824,7	134978,5	142764,5	114295,6
Средства Субъектов Федерации	5904,8	8428,0	1910,0	5786,5	4248,9	4650,2	4770,0
Хоздоговорные НИР	3279,1	4887,4	13941,3	1536,9	8810,0	8553,0	11953,0
Зарубежные контракты	7103,2	5631,9	6269,0	3119,9	8810,5	3480,8	16797,6

Внутренние затраты на научные исследования и разработки по состоянию на 01 апреля 2014 года составили 167 426,2 тыс.руб.



Рисунок 9 – Динамика финансирования затрат на научные исследования и разработки

В структуре затрат, как и во всем предшествующем периоде, преобладают средства федерального бюджета (66,3%), на втором месте – собственные средства (рис.10).

Объём научных исследований на единицу профессорско-преподавательского состава составил в 2003 году 107.2 тыс.руб., в 2007 году возрос до 245.9 тыс. руб., а в 2013 году объём НИОКР в расчете на одного научно-педагогического работника стал равен 604,04 тыс.руб.

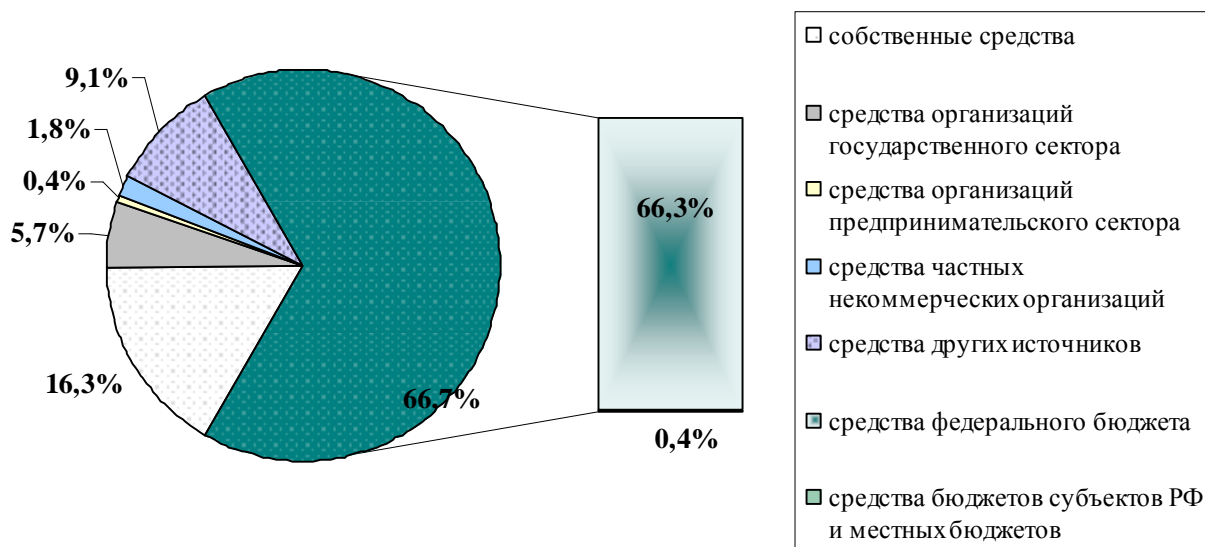


Рисунок 10 – Источники финансирования внутренних затрат на научные исследования и разработки

Основополагающая роль научных исследований состоит в том, что они определяют содержание и технологии образовательного процесса. Университет эффективно реализует стратегию роста научной составляющей деятельности, о чем говорит активное вовлечение педагогических работников в научную деятельность (табл.11).

Таблица 11 – Распределение численности научно-педагогических работников (НПР)

Численность в общей численности НПР, чел.	Удельный вес численности НПР в общей численности НПР, %	
НПР без ученой степени – до 30 лет, канд.наук – до 35 лет, докторов наук – до 40 лет	60	17,29
НПР, имеющих ученую степень кандидата наук	167675	58,81
НПР, имеющих ученую степень доктора наук	50,75	17,79
НПР, имеющих ученую степень кандидата и доктора наук по филиалам:		
г.Туапсе	17,5	81,02
г.Ростов-на-Дону	5,2	72,22

Распределение научно-исследовательской деятельности по факультетам осуществляется по научным направлениям:

- на метеорологическом факультете по направлениям 1, 4, 5;
- на гидрологическом – 3, 4;
- на океанологическом – 2, 5, 6, 7;
- на экологическом – 4, 5;

- на экономическом – 6, 8, 9.

Таблица 12 - Распределение НИР по факультетам

	2008	2009	2010	2011	2012	2013
Метеорологический факультет	14	21	31	27	28	21
Гидрологический факультет	6	7	12	9	8	6
Океанологический факультет	25	31	30	25	18	13
Факультет экологии и физики ПС	6	10	12	7	14	10
Экономический и СГ факультет	4	3	5	0	1	4
Военная кафедра	5	1	0	0	0	0
Факультет информационных систем и геотехнологий					6	8
Управление международных связей					4	4
НИС	25	36	31	28	24	35

Сложившееся распределение количества НИР по факультетам университета объясняет, почему наибольший объем финансирования внутренних затрат на научные исследования и разработки по областям науки – 155100 тыс.руб., приходится на естественные науки. Скромнее финансирование внутренних затрат на научные исследования и разработки по общественным наукам – 7828,6 тыс.руб, техническим – 3530,7 тыс.руб. и гуманитарным – 966,9 тыс.руб.

За отчетный год по результатам научной, научно-технической и инновационной деятельности 111 человек опубликовало 245 статей в рецензируемых журналах (рис.11). Широкую известность в профессиональных кругах имеет научный журнал, издаваемый РГГМУ: «Ученые записки Российского государственного гидрометеорологического университета».

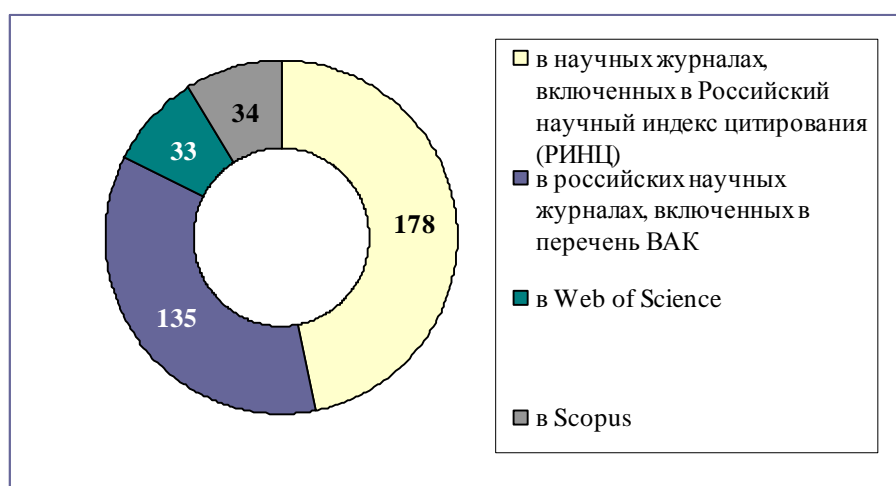


Рисунок 11 – Структура публикаций в рецензируемых журналах, ед.

В 2013 году в соавторстве с учеными, являющимися работниками научных и/или образовательных учреждений других государств подготовлено и издано 8 публикаций.

Результаты научных исследований по тематическим планам Минобрнауки, научно-техническим программам федерального, ведомственного и регионального значения и хозяйственным договорам традиционно докладываются на международных, всероссийских, ведомственных научных конференциях, симпозиумах и семинарах (табл.13).

Таблица 13 - Участие РГГМУ в научных конференциях

	2007	2008	2009	2010	2011	2012	2013
Выставки, всего	5	7	7	12	11	7	8
в т.ч. международные	2	6	4	8	10	4	5
Премии, дипломы, награды	5	9	6	23	39	4	6
Количество научных конференций	36	23	23	31	167	112	110
в т.ч. на базе РГГМУ	6	6	9	3	3	6	-

В настоящее время в университете работает три докторских диссертационных совета.

Партнерство в научно-исследовательской и инновационной сферах складывалось десятилетиями. Основные партнеры: Арктический и Антарктический научно-исследовательский институт, Государственный гидрологический институт, Главная геофизическая обсерватория им. А.И. Воейкова, ОАО «Ленгидропроект», Государственный океанографический институт, территориальные управления Росгидромета и Институт озераведения РАН.

Университет принимает активное участие в Федеральных целевых программах:

- ФЦП «Научные и научно-педагогические кадры инновационной России»
- Мероприятие 1.1. «Проведение научных исследований коллективами научно-образовательных центров»;
- Мероприятие 1.2 «Проведение научных исследований под руководством докторов кандидатов наук»;
- Мероприятие 1.3.1 «Проведение научных исследований молодыми учеными-кандидатами наук»;
- Мероприятие 1.5 «. «Проведение научных исследований под руководством приглашенных исследователей»;
- ФЦП «Мировой океан»
- Подпрограмма «Изучение и исследование Арктики»
- ФЦП «Исследования и разработки по приоритетным направлениям развития научно-технологического комплекса России на 2007-2013 годы»;

- ФЦП «Создание и развитие системы мониторинга геофизической обстановки над территорией РФ».

В рамках ФЦП «Научные и научно-педагогические кадры инновационной России», Направление 1, в 2013 году университетом проводилось 14 НИР, в том числе:

- по Мероприятию 1.1. – 3 темы;
- по Мероприятию 1.2. – 5 тем;
- по Мероприятию 1.3. – 2 темы;
- по Мероприятию 1.5. – 4 темы.

Количество грантов по состоянию на 01.04.2014 г. в расчете на 100 научно-педагогических работников составило 12,97. Для привлечения дополнительных источников финансирования и повышения эффективности инвестиций в партнерство, Университет активно участвует в конкурсах, грантах и программах. Например, РГГМУ наряду со 176 образовательными учреждениями ВПО принял участие в конкурсе грантов на привлечение в вузы страны учёных с мировым именем, который проводило МОН РФ в 2011 году. По итогам конкурса всего пять вузов Санкт-Петербурга стали обладателями грантов на проведение научных исследований совместно с мировыми учёными, в том числе – РГГМУ. В рамках программы «Науки о Земле» научными исследованиями в университете занимается известный французский учёный Бертран Шапрон из научно-исследовательского института изучения и эксплуатации ресурсов моря IFREMER.

Для проведения научно-исследовательских работ в РГГМУ имеется необходимая, во многом уникальная, материально-техническая база. В её состав входят учебно-научные лаборатории:

- лаборатория морских и подводных исследований;
- лаборатория метеорологической информационной и измерительной техники;
- лаборатория дистанционных методов исследования окружающей среды;
- лаборатория по обработке экономической и климатологической информации;
- лаборатория моделирования и прогнозирования гидрологических процессов;
- учебно-научная станция дистанционного мониторинга морской среды и прибрежной зоны;
- лаборатория приема и обработки метеорологической информации;
- лаборатория аэрологических методов зондирования атмосферы;
- лаборатория водных исследований, а также другие лаборатории, бюро и учебно-научные станции.

В университете уделяется большое внимание научной работе студентов. Она рассматривается как необходимая составляющая современного качественного образования, а также как база для формирования контингента аспирантов, а следовательно, и будущих научно-педагогических кадров. В организации НИР студентов приоритетное

внимание уделяется созданию возможности и условий для каждого студента реализовать себя в научной работе. На каждом факультете проводятся мероприятия по презентации направлений и тематик научной работы для студентов. За последние три года студентами, аспирантами и молодыми учеными РГГМУ выиграно 56 грантов (конкурсов).

В университете работает студенческое научное общество (СНО), объединяющее в себе студентов, наиболее активно занимающихся научной работой. Члены СНО участвуют в организации и проведении научных мероприятий, выступают в них как участники и как эксперты.

Привлечение студентов и аспирантов к участию в научно-исследовательской деятельности позволяет сохранить традицию «выращивания» молодых кадров, связывающих свой личностный и профессиональный рост с развитием Университета и упрочением его положения. Это обеспечивает преемственность поколений, сохранение традиций и повышает удовлетворенность сотрудников результатами работы. О повышении эффективности работы аспирантуры университета свидетельствует сохранение средних значений выпуска аспирантов на фоне существенного снижения приема на обучение по программам подготовки научно-педагогических кадров в аспирантуре (рис.12).

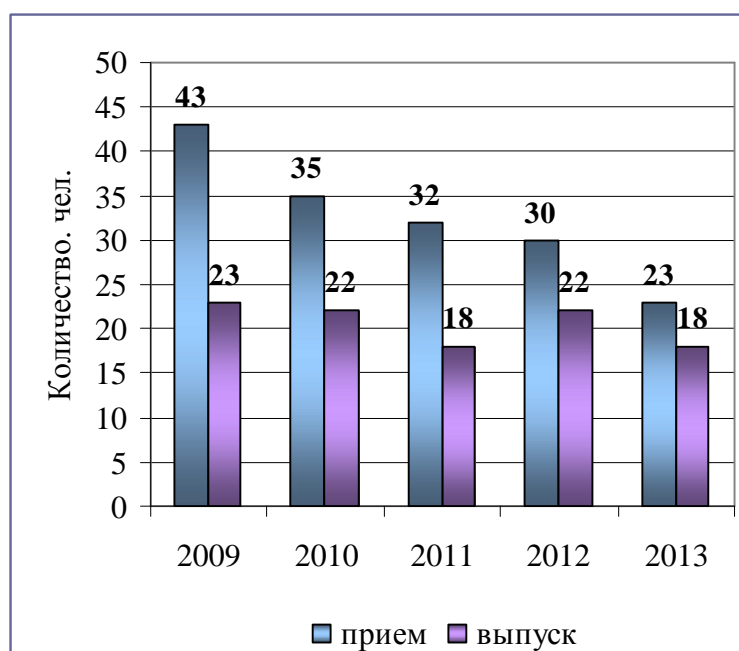


Рисунок 12 – Подготовка научно-педагогических кадров

Участие студентов и аспирантов в выполнении тематического плана РГГМУ неуклонно растет: в 2011 году участвовало 53 чел., в 2012 г. – 59 чел., а в 2013 г. – уже 101 человек.

В последние годы студенты стали активнее привлекаться в состав творческих коллективов, реализующих хозяйственные договора, проекты по грантам и научным программам. Имеет место положительная динамика по количеству выигранных студентами, аспирантами и молодыми учеными,

заявок на гранты (конкурсы): в 2012 году было выиграно 17, в 2013 г. – 18 заявок.

В рамках мероприятий по реализации политики в области научной деятельности в университете создан Отдел по интеллектуальной собственности и трансферу технологий, внедрена Система создания, учета и сохранения произведенной интеллектуальной собственности, ориентированная на активную коммерциализацию собственных наукоемких разработок. В 2013 году университет получил в России: 5 патентов на изобретения, 6 патентов на полезные модели и 10 патентов на программы для ЭВМ. Имеется 8 действующих в России патентов на изобретения, 11 патентов на полезные модели, 1 патент на товарные знаки, 14 патентов на базы данных и 31 патент на программы для ЭВМ. За рубежом – 1 действующий патент на полезные модели.

РГГМУ является организатором-инициатором в технологической платформе «Технологии экологического развития» и участником в платформе «Авиационная мобильность и авиационные технологии», активное участие принимает в работе платформы «Национальная космическая технологическая платформа».

Участие университета в формировании новых технологических платформ на территории России, в технологической модернизации природоохранной составляющей экономики страны и региона является предпосылкой формирования на базе университета экспертных сообществ по направлениям развития приоритетных отраслей

Результаты анализа научно-исследовательской деятельности университета позволяют сделать вывод о высокой эффективности реализации научно-образовательной компоненты «Программы развития РГГМУ на 2012 – 2021 годы», о чем свидетельствует расширение спектра научных специальностей подготовки научно-педагогических кадров в аспирантуре, расширенное вовлечение в проведение научных исследований сотрудников и студентов университета, а также зарубежных партнеров.

4. Международная деятельность

Международная деятельность в РГГМУ регламентирована Уставом университета и является важнейшей компонентой устойчивого развития вуза, обеспечивая реализацию миссии университета и задач, определенных Программой развития на 2012-2021 годы.

Работу по эффективному управлению международной деятельностью возглавляет проректор по международным связям (МС). В его компетенцию входит координация научно-исследовательской работы университета в сфере международной деятельности, образовательной деятельности по выполнению соглашения между Правительством РФ и ВМО, международная академическая мобильность, проведение научных и практических конференций, симпозиумов и семинаров. Подразделения, в рамках которых осуществляется международная деятельность в РГГМУ – Центр международного образования и Управление международных связей, непосредственно подчиненных проректору по международным связям. Центр международного образования и Управление международных связей действуют на основании Положений, одобренных Ученым советом университета и утвержденных приказом ректора РГГМУ.

Основные направления международной деятельности университета:

- Подготовка высококвалифицированных специалистов для зарубежных стран.
- Выполнение задач, возложенных на РГГМУ как на Региональный учебный центр Всемирной метеорологической организации.
- Взаимодействие с международными, зарубежными и российскими организациями в области развития международных компонент науки и образования.
- Развитие международного межуниверситетского научного и образовательного сотрудничества.
- Развитие международной академической мобильности.

Российский государственный гидрометеорологический университет проводит научные исследования по российским и международным программам, активно сотрудничает с авторитетными международными организациями: Всемирной метеорологической организацией, ЮНЕСКО, Межправительственной океанологической комиссией. Университет имеет более 40 зарубежных вузов-партнеров из Европы, Америки, Азии. Среди них университеты городов Хельсинки, Стокгольма, Бергена, Клайпеды, Таллинна, Риги, Лодзи, Кракова, Гданьска, Гамбурга, Дрездена, Вены, Чешски-Будейовицы, Болоньи, Сиены, Кадиса, Барселоны, Плимута, Софии, Мехико, Гаваны, Боготы, Нанкина, а также научно-исследовательские центры (например, Финский и Датский метеорологические институты), профессиональные сообщества (как например, Королевское метеорологическое общество Великобритании, Европейское метеорологическое общество), а также международные организации

организации (Всемирная метеорологическая организация, ЮНЕСКО, Международная океанографическая комиссия).

В настоящее время РГГМУ реализует несколько крупных международных проектов в области разработки совместных образовательных программ и программ двойных дипломов совместно с зарубежными вузами. Это университеты Кадис (Испания), Авейро (Португалия), Берген (Норвегия), Плимут (Великобритания) и пр., что позволяет обмениваться наилучшими практиками и накапливать ценнейший опыт в области образования и подготовки кадров с университетами, занимающими лидирующие позиции в области наук об окружающей среде в рамках проектов Erasmus Mundus: WACOMA и MACOMA: разработка совместных магистерской и PhD программ в области управления прибрежной зоной.

Проекты (ERANET MUNDUS, ERANET+) программы Erasmus Mundus: Euro-Russian Academic Network) обеспечивает академическую мобильность на всех уровнях (программы бакалавриата, магистратуры, аспирантуры, докторантуры, стажировки представителей администрации университетов-партнеров и исследователей) между 20 университетами-партнерами РФ и ЕС (РГГМУ, МГУ, СПбГУ, СФУ, Университет Барселоны, Университет сельског хозяйства (Словакия), Университет Пуатье (Франция), Университет Глазго (Великобритания), Рэдбонд Университет Наймехен (Нидерланды), Университет Дуйсбург-Эссен (Германия) и др.)

Кроме того, РГГМУ активно участвует в реализации других программ ЕС. Так, за последние 10 лет университет реализовал следующие проекты Темпус:

- Tempus JER-10814-1999 – “Управление прибрежными зонами”, 1999 - 2002
- Tempus -Tacis JER-25071-2004 – “Создание сети оценщиков документов об образовании”, 2005-2007
- Tempus - Tacis JER-26005-2005 – “Разработка двух-уровневой компетентносто-ориентированной образовательной программы по метеорологии“, 2006-2009
- Tempus Project JER 25236-2004 “Адаптация учебных планов в области управления прибрежной зоной к двух-уровневой системе”, 2005-2008
- Tempus-Tacis Project 159352 “Квалификационные рамки в метеорологии ”, 2009-2012
- Tempus 517271 eMaris ” Образование в области прикладных морских наук” 2011-2014

РГГМУ является уникальным университетом в РФ, на пространстве СНГ и Европы, деятельность которого, в том числе, регламентирована обязательствами РФ в рамках международных соглашений, а именно:

Соглашением между правительством РФ и Всемирной метеорологической организацией (ВМО) ООН (Постановление Правительства РФ № 1298 от 25 ноября 1994 г), согласно которому университет имеет статус Регионального учебного центра ВМО ООН в РФ.

ВМО является специализированным агентством ООН, авторитетным источником информации системы ООН по вопросам состояния атмосферы Земли, ее взаимодействия с океанами, климата и возникающего распределения водных ресурсов. Членский состав ВМО насчитывает 191 стран-членов и территорий (по состоянию на 1 января 2013 г.). (http://www.wmo.int/pages/about/index_ru.html) Государства-члены ВМО представлены руководителями национальных гидрометеорологических и погодных служб (НГМС). Поэтому ВМО, по сути, является объединением НГМС всех стран мира, то есть глобальным объединением профессиональных организаций, которые являются основными потребителями образовательных услуг в области гидрометеорологии, климатологии и наук об окружающей среде.

На настоящий момент в мире лишь 26 стран хостируют Региональные учебные центры ВМО, которые представляют собой центры подготовки и переподготовки специалистов гидрометеорологов, климатологов, а также специалистов смежных дисциплин для стран-членов ВМО. Такие центры имеют профессиональную международную аккредитацию ВМО, периодически подтверждаемую путем проведения особых процедур, включающих подготовку отчета о самооценке деятельности центра, инспекционный визит внешней независимой экспертной комиссии, рассмотрение и утверждение статуса РУЦ ВМО на очередном заседании Исполнительного Совета ВМО.

Основной целью РГГМУ, как РМУЦ ВМО, является удовлетворение потребностей в обучении специалистов стран-членов Региональной Ассоциации ВМО РА-VI (Европа), а также стран-членов других региональных ассоциаций при наличии соответствующих запросов, для чего в РГГМУ организуются и осуществляются долгосрочные и краткосрочные программы подготовки специалистов в области метеорологии и оперативной гидрологии. С 1971 года РГГМУ ведет работу по обеспечению участия РФ в Программе добровольного сотрудничества ВМО (ПДС ВМО). Специальная программа по образованию и подготовке кадров ВМО (ПОПК <http://www.wmo.int/pages/prog/dra/etrp.php>) на конкурсной основе предоставляет стипендии студентам из наименее развитых стран, а правительство РФ предоставляет бюджетные места для обучения иностранных студентов по направлениям стран-членов ВМО в РГГМУ по различным программам подготовки и таким образом вносит ежегодный вклад в развитие гидрометеорологического образования в мире в рамках деятельности Всемирной метеорологической организации. ВМО участвует в оказании помощи вузу в виде учебно-методических материалов, выделением стипендий на обучение.

На рис.13 представлены данные о количестве стипендиатов ВМО, обучающихся в РГГМУ.

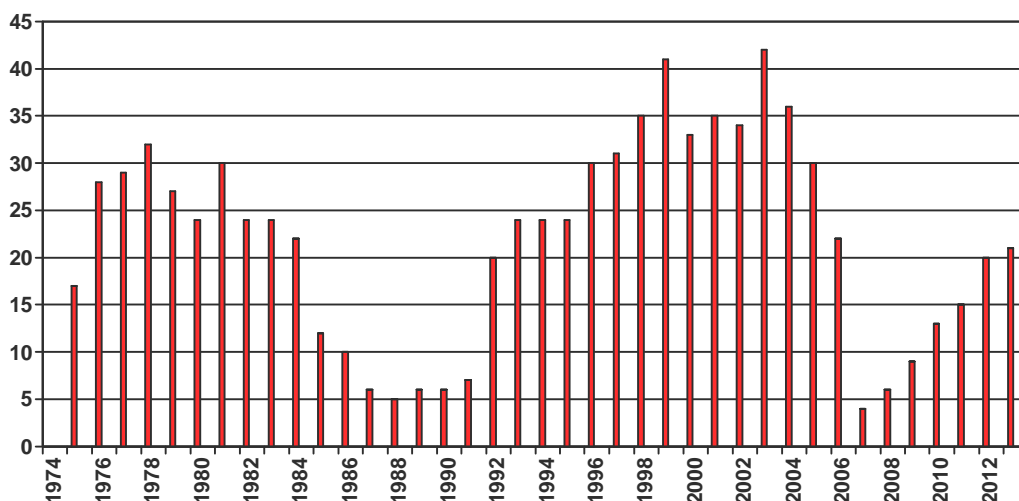


Рисунок 13 – Численность стипендиатов ВМО в РГГМУ

За эти годы, при поддержке правительства РФ и ВМО, университет окончили более полутора тысяч студентов, аспирантов и стажеров.

Порядок обучения иностранных граждан в РГГМУ определен рядом нормативных и инструктивных документов федерального и отраслевого уровня, а также Уставом университета и Положением об обучении иностранных граждан в РГГМУ. Иностранные студенты, аспиранты и стажеры проходят подготовку в РГГМУ с 1956 года. РГГМУ, являясь одним из мировых лидеров в гидрометеорологическом образовании, традиционно играл ключевую роль в подготовке специалистов для стран Африки, Южной Америки, Азии, Восточной Европы.

В настоящее время в университете обучается 530 иностранных студентов, аспирантов, стажеров из 53 стран мира, что составляет 11,5% от общей численности учащихся в университете.

С 1961 года в РГГМУ осуществляется обучение иностранных граждан по программам предвузовской подготовки.

РГГМУ в соответствии с приказом Министерства образования РФ имеет право организовывать и проводить тестирование русскому языку как иностранному, а также тестирование иностранных граждан для вступления в гражданство РФ.

Таблица 14 – Контингент иностранных студентов

Годы	2007	2008	2009	2010	2011	2012	2013
Численность иностранных обучающихся, чел.	190	119	190	179	205	325	377

Порядка 50% численности иностранных студентов обучаются с полным возмещением затрат: за период 2002 – 2013 гг. численность учащихся-контрактников в среднем составила 150 человек в год (рис.14).

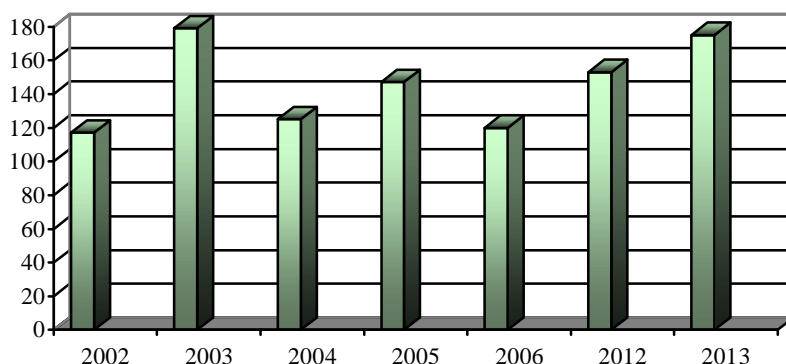


Рисунок 14 – Численность иностранных студентов, обучающихся на контрактной основе

Объем средств, полученных от обучения иностранных граждан по различным образовательным программам, в 2013 году был равен 13483,6 тыс.руб.

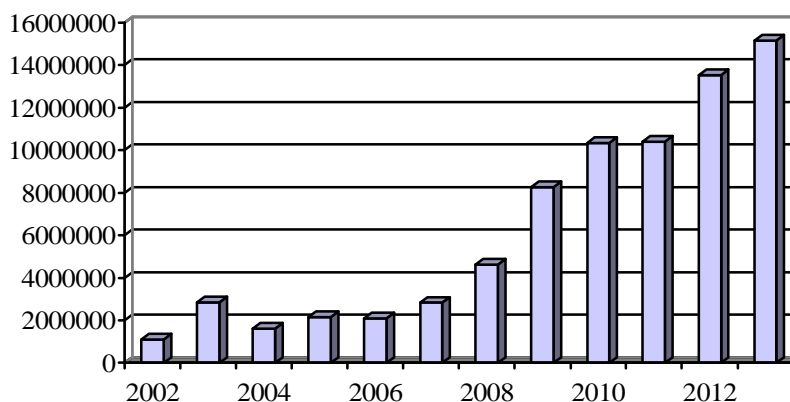


Рисунок 15 – Доход от обучения иностранных учащихся

Наряду с долгосрочными учебными программами, приводящими к академической степени, РГГМУ организует в рамках РМУЦ и краткосрочные курсы с преподаванием на английском и русских языках. Поскольку практика предложений краткосрочных курсов на открытый рынок через систему распространения информации ВМО не оправдывает ожиданий РГГМУ, в 2000 году было принято решение об усилении прямых связей с метеослужбами стран-членов ВМО для выяснения их образовательных потребностей и разработки краткосрочных курсов, ориентированных на конкретного потребителя. Такая работа проводилась через выпускников РГГМУ, работающих в национальных метеослужбах. В настоящее время определены образовательные потребности в странах-членах ВМО, и

разрабатываются соответствующие учебные программы, о которых будет заявлено.

Особое внимание уделяется методам непрерывной идентификации потребностей в различных странах мира. Учитываются экспертные оценки Департамента по образованию и подготовке кадров ВМО, запросы в национальные метеослужбы стран-членов ВМО. Кроме того, в настоящее время Управлением международных связей разрабатываются практические рекомендации по мониторингу образовательных потребностей в метеорологии и гидрологии национальных метеорологических служб различных государств мира.

В сентябре 2006 года университет подписал Великую хартию университетов (Болонья, Италия), что подтверждает его ведущую роль в системе европейского университетского образования.

Отдельное внимание при разработке новых инновационных подходов в научной и образовательной деятельности уделялось привлечению инвестиций, в том числе – из зарубежных фондов.

Университет участвует в ряде крупных международных научных проектов, например, в рамках 7 рамочной программы, совместно с 39 партнерами из РФ и ЕС. Дополнительным примером может стать участие университета в ряде значимых проектов программы Приграничного сотрудничества в рамках Инструмента европейского соседства и партнерства ЕИСП -ПС 2007-2013 «Юго-восточная Финляндия - Россия». Это – проект «Экологически дружественный порт», «Межкластерная лаборатория по снижению экологических рисков и защите окружающей среды», Трансграничные инструменты пространственного планирования и сохранения Финского залива.

С 2003 года РГГМУ является участником сетевой программы американских университетов – UCAR ([University Corporation for Atmospheric Research](#)), объединяющей более 80 университетов США, что создает принципиально новые возможности в развитии инновационного подхода в гидрометеорологическом образовании на основе обмена лучшими мировыми образцами учебных компьютерных обучающих модулей и программ в области гидрометеорологии.

В настоящее время РГГМУ участвует в трех проектах Европейского сообщества ТЕМПУС, которые направлены на реализацию Болонской декларации по созданию новых образовательных программ, основанных на компетентностном подходе и приводящих к получению двойного диплома: в области метеорологии: JER-26005-2005 «Развитие двухуровневого компетентностно-ориентированного учебного плана по метеорологии»; в сфере комплексного управления прибрежной зоной: JER –25236-2004 «Адаптация обучения по комплексному управлению прибрежными зонами на двухуровневую систему»; ТЕМПУС: JER _25071_2004 «Оценка иностранных документов об образовании». Участие в этом проекте дает возможность РГГМУ стать участником вновь создаваемой российской сети оценщиков документов об

образовании. Это является необходимым условием развития в РГГМУ международного гидрометеорологического образования и, в частности, развития международной академической мобильности.

Университет длительное время конструктивно взаимодействует с ЮНЕСКО. Для поддержки этой деятельности в 1996 году был создан региональный Балтийский центр ЮНЕСКО. Инновационная научно-образовательная программа «Обучение через практику и научные исследования» направлена на совершенствование и подготовку кадров в области морских наук. Эта программа выполняется в рамках проекта МОК ЮНЕСКО «ТЕМА» (Training, Education and Mutual Assistance), подпроект «Балтийский плавучий университет». Реализуя последний РГГМУ организовал 23 морские научно-учебные экспедиции. В деятельности программы приняло участие более 300 студентов из 16 государств. Развитие этой программы обеспечило создание в 2003 году международной университетской сети ЮНИТВИН ЮНЕСКО «Распространение положительного опыта для устойчивого развития прибрежных зон», объединяющей РГГМУ, университет Кадиса (Испания), университет Авейро (Португалия), университет Болоньи (Италия), университет Риги (Латвия).

С 1996 года университет выполняет пилотный инновационный проект ЮНЕСКО «Комплексное управление прибрежными зонами», результаты которого внедряются в европейских государствах.

С зарубежными партнерами Университетом заключено 23 договора в области образования и 15 научных договоров, некоторые из которых приведены в таблице 15.

Таблица 15 - Договоры о сотрудничестве

№ п/п	Организация	Страна, город	Направления сотрудничества
1.	ВМО	Швейцария, Женева	Образовательная
2.	ЮНЕСКО	Франция, Париж	Научная, образовательная
3.	Финский метеорологический институт	Финляндия, Хельсинки	Научная, образовательная
4.	Университет г. Хельсинки	Финляндия Хельсинки	Образовательная
5.	Финский институт морских исследований	Финляндия	Образовательная
6.	Университет г. Уппсалы	Швеция	Образовательная
7.	Лейпцигский университет	Германия, Лейпциг	Образовательная
8.	Университет г. Плимута	Великобритания	Образовательная
9.	Университет г. Кадиса	Испания	Образовательная
10.	Университет г. Лодзь	Польша	Образовательная
11.	Университет Кипра	Кипр, Никосия	Образовательная

№ п/п	Организация	Страна, город	Направления сотрудничества
12.	Южно-Чешский Университет	Чехия, Чешские Будейовицы	Научная, образовательная
13.	Университет Хохай	Китай, Нанкин	Образовательная
14.	Управление бассейна озера Тайху	Китай, Шанхай	Научная
15.	Университет г. Сан-Франциско	США	Образовательная
16.	Мировой центр данных «А» по океанографии	США	Научная
17.	Институт гидрологии, метеорологии и исследования окружающей среды	Колумбия, Богота	Научная, образовательная
18.	Национальный Университет Колумбии	Колумбия, Богота	Научная, образовательная
19.	Национальный Автономный Университет Мексики	Мексика, Мехико	Научная, образовательная
20.	Международный государственный экологический университет им. А.Д. Сахарова	Беларусь, Минск	Научная, образовательная
21.	Национальный Университет Узбекистана им. М. Улугбека	Узбекистан, Ташкент	Научная, образовательная
22.	Одесский государственный экологический университет	Украина, Одесса	Образовательная

Университет входит в состав аффилированных университетов, ведущих подготовку специалистов по направлению «Метеорология» в рамках Международной программы аффилиации (IAP), разработанной с целью повышения сотрудничества по проектам, обмену ресурсами в области изучения атмосферы и смежных программ по всему миру.

РГГМУ осуществляет подготовку и выдачу Европейских приложений к диплому, что является важным инструментом международного профессионального признания обучения в РГГМУ.

Сайт РГГМУ обеспечивает работы Регионального Метеорологического Учебного Центра (РМУЦ) ВМО. Организован “on-line” доступ студентов и сотрудников Университета к учебной библиотеке ВМО. По программе ВМО CALMet (обучение с помощью информационных технологий в метеорологии) постоянно поддерживается обмен информацией с одноименной конференцией в глобальной сети. Сайт РГГМУ осуществляет информационную поддержку функционирования Университетской сети ЮНЕСКО (UNITWIN), объединяющей университеты Португалии (Авейро), Испании (Кадис), Латвии (Рига), Италии (Болонья), России (РГГМУ). На сайте университета www.rshu.ru приведены описания реализуемых образовательных программ.

Университет много внимания уделяет расширению международного сотрудничества, в том числе – путем развития научно-академической мобильности (табл.16).

Таблица 16 - Сведения о международной академической мобильности

	2007	2008	2009	2010	2011	2012	2013
1. Научные и образовательные международные семинары, конференции и другие мероприятия, проведенные на базе РГГМУ							
• количество мероприятий	7	8	8	7	6	4	9
• общее количество участников	296	750	750	813	637	229	392
• количество зарубежных участников	57	92	132	153	299	47	53
2. Количество студентов РГГМУ, обучавшихся в рамках межвузовских договоров							
• за рубежом	35	47	32	14	17	27	27
3. Количество студентов, принятых на обучение в РГГМУ в рамках межвузовских договоров							
• из-за рубежа	23	28	13	18	15	14	35

По состоянию на 01.04.2014 г. с сентября 2013 г. по февраль 2014 г.:

- 3 студента и 1 аспирант прошли обучение в РГГМУ в течение не менее семестра по очной форме обучения;
- со стороны университета 2 студента и 1 аспирант прошли обучение за рубежом не менее семестра;
- в аспирантуре РГГМУ проходит обучение 32 иностранных граждан.

Учитывая значимость гидрометеорологической информации на современном этапе экономического развития и обширные масштабы международного научного сотрудничества в исследованиях погоды, климата, гидрологии и водных ресурсов, а также в области охраны окружающей среды и рационального природопользования, университет претендует на право считаться одним из ведущих центров Европы и мира в сфере гидрометеорологии. Благодаря непрерывному расширению масштаба международного сотрудничества, РГГМУ является единственным российским вузом, который формирует политику в сфере гидрометеорологического образования не только в Российской Федерации, но и на территории стран СНГ, Европы, Азии и Африки.

5. Анализ внутренней системы оценки качества

Проведение анализа внутренней системы оценки качества образования – одна из задач, решение которой в университете осуществляется в рамках функционирования системы менеджмента (гарантии) качества РГГМУ (далее по тексту СМК, Система).

Система менеджмента (гарантии) качества РГГМУ призвана направлять в единое русло планирование и организацию учебного процесса и остальных рабочих процессов вуза, в целях повышения эффективности реализации стратегической «Программы развития университета на 2012-2021 годы» и наилучшего удовлетворения требований потребителей образовательных услуг.

Система охватывает все процессы и структурные подразделения Университета, включая филиалы. СМК РГГМУ сертифицирована 24 сентября 2010 года ООО «Тест-С.-Петебург» на соответствие требованиям ГОСТ ISO 9001-2008. В декабре 2010 года Университет стал дипломантом премии Правительства Санкт-Петербурга по качеству. В 2012 году Университет стал лауреатом Конкурса Рособнадзора "Системы качества подготовки выпускников образовательных учреждений профессионального образования". Университет ежегодно проводит внешний аудит системы менеджмента качества с привлечением ООО «Тест-С.-Петебург», принимает активное участие в конкурсах по качеству. По итогам конкурсов, которые проводятся Правительством Санкт-Петербурга, ежегодно 2-3 преподавателей проходят обучение методам управления качеством. В сентябре 2013 года проведена ресертификация системы менеджмента (гарантии) качества РГГМУ на соответствие требованиям ГОСТ ISO 9001-2011 (ISO 9001:2008).

Детальная проработка ключевых направлений деятельности, создание целостного механизма Системы и обеспечение его работы, а также работы подсистем внешнего и внутреннего контроля, предусмотрены Политикой РГГМУ в области качества (в дальнейшем – Политика). Политика и цели в области обеспечения качества образования находят отражение в стратегиях развития факультетов РГГМУ и филиалов. Проведение Политики является одной из главных задач Центра качества и НО УП, образованного в соответствии с приказом ректора РГГМУ №847 от 21.12.2006 г. Проведение Политики и достижение соответствующих целей предполагает индивидуальную ответственность за качество образования и совершенствование собственных методов работы сотрудников университета и филиалов.

Механизм доведения стратегии, целей, политики, планов в области качества до структурных подразделений РГГМУ основывается на взаимосвязанной работе совещательных органов: Совета по качеству, Научно-методического совета, Редакционного совета, советов и методических комиссий факультетов, куда помимо представителей профессорско-педагогического состава входят представители УДОПТС, ИВЦ, СЦНИТа. основополагающие документы функционирования

внутренней системы оценки качества образования размещены на странице Центра качества и НО УП в сети Интернет по адресу: <http://quality.rshu.ru/>.

Основу обеспечения качества образования в университете составляет совокупность документации СМК – Руководство по качеству, Руководство по организации внутренних аудитов, Паспорта процессов, идентифицированных в РГГМУ и др., а также внутренней нормативной документации. Неотъемлемой составляющей внутренней системы оценки качества образования в университете является регламентация учебной деятельности, воплощенная в виде комплекса Положений по организации учебного процесса и методической работы:

- Порядок разработки и утверждения рабочих учебных планов.
- Положение о проведении текущего контроля успеваемости и промежуточной аттестации студентов.
- Положение о порядке и основаниях предоставления академического отпуска в РГГМУ.
- Положение о самостоятельной работе студентов РГГМУ.
- Порядок отчисления и восстановления студентов в РГГМУ.
- Положение о порядке проведения практики студентов в РГГМУ.
- Положение об итоговой аттестации выпускников РГГМУ.
- Положение о магистратуре РГГМУ.
- Положение о проведении самообследования.
- Осуществление методической деятельности по профилю образовательных программ, реализуемых в РГГМУ
- прочее.

Для фиксирования уровня качества образования на момент приема оценивается входной образовательный уровень абитуриентов. Уровень знаний в процессе обучения оценивается по дисциплинам рабочих учебных планов, курсовым работам и практикам. Уровень освоения основной образовательной программы на выходе определяется с учетом результатов государственного экзамена и защиты дипломного проекта (дипломной работы).

Проведем анализ результативности внутренней системы оценки качества образования, опираясь на основные уровни осуществления образовательной деятельности. Потенциал первокурсников (с некоторой долей условности) можно измерить на основе измерения среднего балла студентов, принятых по результатам единого государственного экзамена на первый курс. Учитывая, что в 2013 году данный критерий для очной формы обучения по программам бакалавриата и специалитета по договору об образовании на обучение по образовательным программам высшего образования составил 60,55, а для обучающихся за счет средств соответствующих бюджетов бюджетной системы РФ – 63,89, можно сделать вывод о том, что качество абитуриентов приемлемое для дальнейшей подготовки.

Анализ успеваемости студентов, проведенный на основе результатов зимних сессий за 2007-2014 годы, показывает, что последние два года

наблюдались самые низкие показатели как по своевременности сдачи сессии, так и по соотношению высоких и удовлетворительных оценок (рис.16).

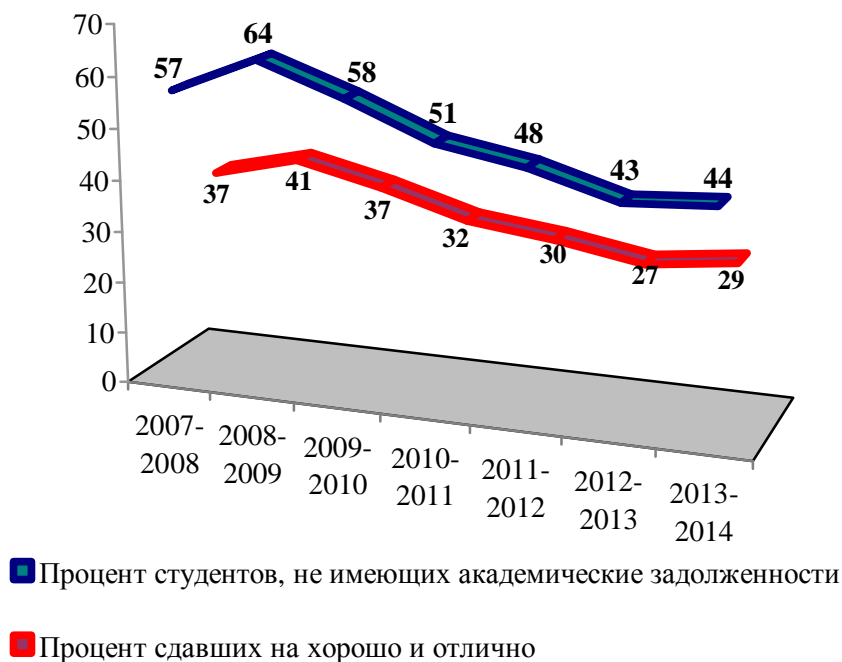


Рисунок 16 – Результаты анализа текущей успеваемости студентов

В целях выявления причин сложившейся ситуации, проанализируем готовность к сдаче сессии и своевременность сдачи зачетов и экзаменов по факультетам (табл.17).

Таблица 17 – Количество студентов, не имеющих академические задолженности (зимняя сессия, 2013-2014 у.г.)

Факультет	Метеорологический		Гидрологический		Океанологический		Экологии и ФПС		Экономический и СГ		ИС и геотехнологий	
	Чел.	% сд	Чел.	% сд	Чел.	% сд	Курс	% сд	Чел.	% сд	Чел.	% сд
1	144	30	56	21	49	55	83	23	127	35	144	50
2	93	38	35	60	36	25	84	31	150	18	122	29
3	67	43	25	56	31	39	61	44	140	28	95	31
4	62	42	32	56	13	92	47	64	174	41	81	43
5 (в т.ч.1 – магистр)	80	66	29	66	27	48	62	66	192	79	89	69
2 - магистр	14	79	9	100	4	50	23	61	-	-	-	-
Всего	460	43	186	50	160	47	360	44	783	43	531	44

Полученные результаты свидетельствуют о том, что лишь к старшим курсам удается повысить внутреннюю дисциплину обучающихся. Учитывая

уровень учебно-методического, информационного и библиотечного обеспечения образовательных программ, а также результаты итоговой государственной аттестации, приведенные выше по тексту, можно сделать вывод о том, что в университете имеются существенные резервы для повышения качества текущего процесса обучения.

Одно из возможных направлений работы в области повышения качества обучения – активизация деятельности факультетов и кафедр в направлении совершенствования работы по промежуточной аттестации обучающихся. Инструментом проведения данной работы, согласно ФГОС ВПО И ФГОС ВО, является формирование и использование фондов оценочных средств. Порядком организации и осуществления образовательной деятельности по образовательным программам высшего образования – программам бакалавриата, программам специалитета и программам магистратуры, утвержденный приказом МОН РФ №1367 от 19.12.2013 г., предусмотрено включение фонда оценочных средств в состав рабочей программы по дисциплине или практике. Это создает предпосылки для повышения качества образовательного процесса на этапе формирования основной образовательной программы, в ходе ее реализации и на этапе контроля ее завершения.

В работе по повышению эффективности процесса обучения университет особое внимание уделяет мотивации обучающихся, а именно учету мнения абитуриентов, студентов, выпускников и работодателей. Анкетирование абитуриентов по вопросам выбора направления подготовки и студентов по вопросам трудоустройства позволяет определить отношение абитуриентов и студентов к выбранной специальности, узнать о профессиональных планах выпускников университета, а также определить степень востребованности той или иной специальности.

Анализ результатов анкетирования студентов старших курсов показывает, что большинство участников осознанно сделали свой выбор при поступлении и считает выбранную специальность интересной и востребованной (рис.17).

Видимо, данный факт обусловил наличие достаточно высокого познавательного интереса к учебе, так как большинство респондентов считают, что учиться интересно, а таких, кто выбрал бы ответ «практически не учился(лась), важнее общение со сверстниками», не было вовсе.

Большинство студентов (99,7%) посчитали загруженность занятиями во время учебы приемлемой, в пределах разумного, и лишь 2 % из опрошенных сочли, что время было некуда девать. Тех же, кто считает, что практически невозможно выполнить все требования, связанные с обучением, нет совсем.

Значительную роль в студенческой жизни, как показал опрос, играет сессия. Более 70% опрошенных откладывают подготовку на время сессии, остальные готовятся к предметам в течение семестра. Видимо, это одна из причин несвоевременности сдачи сессии. Не секрет, что информационные технологии занимают все более значимые позиции в нашей жизни, однако

подавляющее большинство ребят (44,4%) при подготовке к сессии наряду с Интернетом (34%) традиционно используют конспекты.

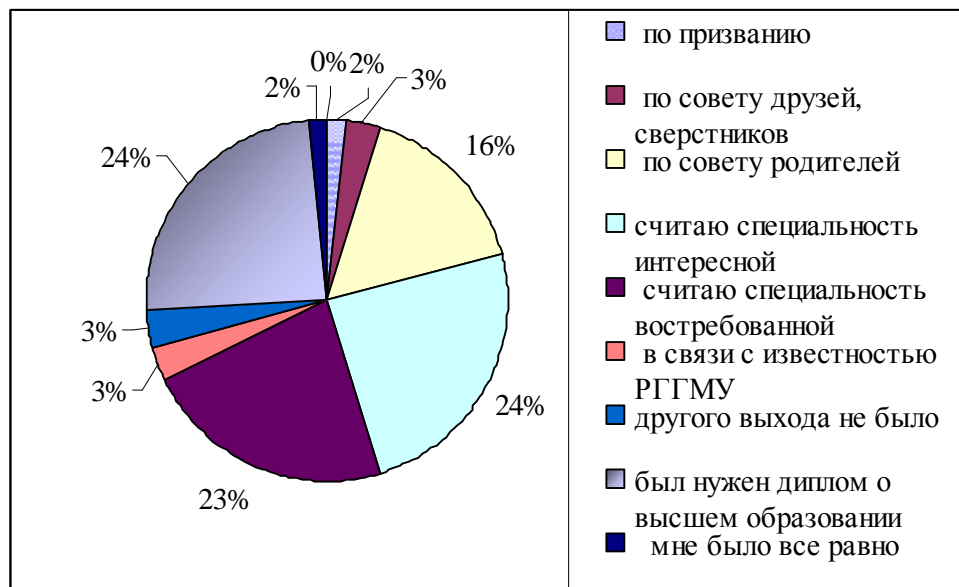


Рисунок 17 – Оценка выбора направления подготовки студентами

Наибольшее количество опрошенных – 68%, считает, что оценки во время сессии в основном ставят объективно, за уровень знаний. В то же время, более половины опрошенных считает, что существенным препятствием на пути к высокой успеваемости для них является лень. На втором месте находится обстановка в группе.

Основной инструмент системы оценки качества образования в университете – внутренние аудиты. Проведение внутренних аудитов СМК в университете показывает, что в направлении обеспечения внутренней гарантии качества образования сделано следующее:

- организовано проведение работы по формированию контингента студентов в рамках системы предвузовской подготовки;
- на фоне стабильной численности контингента студентов и аспирантов расширяется спектр реализуемых основных и дополнительных образовательных программ;
- в работу УМУ и факультетов активно внедряется современное информационное обеспечение учебного процесса (УИС), позволяющее повысить эффективность текущей работы основных учебных подразделений, а также создающее предпосылки для формирования рейтингов по группам, факультетам и университету в целом по результатам аттестации студентов;
- проводится работа по формированию и обновлению фондов оценочных средств по направлениям подготовки;
- растет интерес студентов и молодых ученых к участию в научно-исследовательской деятельности; о повышении качества подготовки научно-педагогических кадров в аспирантуре свидетельствует

расширение спектра научных специальностей на фоне сохранения стабильной численности аспирантов;

- идет поиск новых направлений международного сотрудничества, ориентированного на развитие мобильности научно-педагогических работников и студентов, на формирование совместных образовательных программ с зарубежными университетами;
- проводится анкетирование студентов, выпускников и работодателей, направленное на получение оценки участников образовательного процесса удовлетворенностью качеством обучения и выпуска;
- внедрена система автоматизированного учета финансовых и материальных ресурсов;
- разработана и осуществляется программа повышения квалификации профессорско-преподавательского и административно-управленческого персонала Университета, ориентированная на внедрение элементов системы качества образования в учебный процесс;
- проводится обучение сотрудников сторонних организаций по программам дополнительного образования в области качества образования.

Значительное место в оценке качества образования в РГГМУ отведено внешней оценке.

Соответствие качества подготовки выпускников основных и дополнительных образовательных программ требованиям, сформулированным в ГОС ВПО и ФГОС ВПО по реализуемым в РГГМУ направлениям подготовки, подтверждено результатами государственной аккредитации.

Кроме того, ежегодно университет проводит внешний инспекционный контроль сертифицированной системы менеджмента (гарантии) качества образования, согласно договору, заключенному с сертифицирующей организацией. В ходе внешнего аудита происходит выявление областей для улучшения и постоянного совершенствования элементов Системы и идентифицированных процессов.

Большой интерес, с точки зрения не только повышения качества, но и развития образовательных программ, обмена опытом, представляет возможность активного экспертного участия университета в процессе профессиональной аккредитации программ на международном уровне.

6. Качество кадрового обеспечения

Качество кадрового обеспечения – один из приоритетов в деятельности университета, определенных Программой развития РГГМУ на период 2012-2021 годы. Реализацией кадровой политики занимается Управление кадров (УК). Персонал университета комплектуется в соответствии со штатным расписанием, проходящим регулярное согласование с ПФУ. Квалификационные требования представлены в соответствующих должностных инструкциях и доведены до сотрудников. Избрание на должности ППС проводится в соответствии с Положением о порядке замещения должностей научно-педагогических работников в высшем учебном заведении Российской Федерации, утвержденного Приказом Минобразования РФ от 26.11.2002 г. № 4114.

Конкурсный отбор объявляется в открытых для общественности источниках не менее чем за 3 месяца до проведения конкурса. Срок подачи заявлений для участия в нем – 1 месяц со дня опубликования объявления.

Перед конкурсным отбором кафедра вправе предложить претендентам провести пробные учебные занятия и по их итогам принять рекомендации на заседании кафедры. Если не подано ни одного заявления или ни один из претендентов не получил более 50 % голосов членов ученого совета факультета, конкурсный отбор признается несостоявшимся. После обсуждения на кафедре (в филиале), претенденты на должности ППС (кроме должности профессора) проходят отбор на ученых советах факультетов (филиалов), затем – на ученом совете университета.

Решение по конкурсному отбору принимается по результатам тайного голосования. Успешно прошедшим отбор считается претендент, получивший путем тайного голосования наибольшее число голосов членов ученого совета, но не менее половины плюс один голос от числа принявших участие в голосовании при кворуме $\frac{2}{3}$ его списочного состава. По результатам конкурса с преподавателем заключается трудовой договор в письменной форме в 2-х экземплярах, который подписывается ректором и преподавателем и хранится у каждой из сторон.

На должности заведующих кафедрами, деканов проводятся выборы. Выборам предшествует объявление о выборах в печати. Рассмотрению претендентов на должность зав. кафедрой на заседании ученого совета РГГМУ предшествует рассмотрение кандидатур на заседании кафедры и ученом совете факультета. Заседание кафедры проводит декан факультета с участием одного из проректоров. Претенденты представляют программу развития кафедры. По результатам рассмотрения по решению кафедры открытым или тайным голосованием наибольшим числом голосов штатных преподавателей кафедры принимается решение по каждой кандидатуре, которое доводится до сведения ученого совета факультета. Совет факультета принимает рекомендательное решение по каждой кандидатуре и доводит до сведения ученого совета университета. Решение Ученого совета принимается по результатам тайного голосования с соблюдением той же процедуры, что и

при конкурсном отборе на должность научно-педагогических работников. Деканы избираются на расширенных заседаниях ученых советов факультетов по той же процедуре.

В Управлении кадров на штатных преподавателей вуза ведутся трудовые книжки, порядок ведения определен ст. 66 Трудового кодекса Российской Федерации, Постановлением Правительства Российской Федерации от 18 апреля 2003г. №225 «О трудовых книжках» и Постановлением Правительства РФ от 19.05.2008 №373 "О внесении изменения в Правила ведения и хранения трудовых книжек, изготовления бланков трудовой книжки и обеспечения ими работодателей". Совместители зачисляются на должность приказами ректора на основании заключенных трудовых договоров. Один экземпляр трудового договора находится в управлении кадров в личном деле работника.

Решения о поощрении и наказании сотрудников принимаются коллегиально, на основе участия в обсуждении участников трудового коллектива и оформляются документами, соответствующими случаю.

Штат университета укомплектован в соответствии со штатным расписанием. Распределение сотрудников по профессионально-квалификационным группам дано на рис.18.

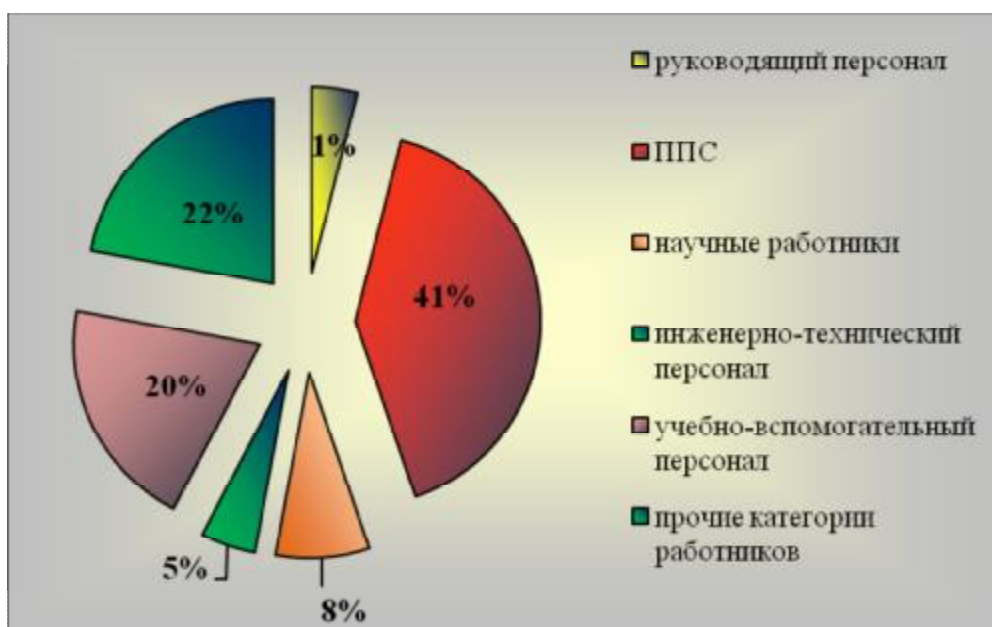


Рисунок 18 – Структура персонала РГГМУ

Численность профессорско-преподавательского состава в университете на 01.04.2014 г. с учетом внешних совместителей и работающих по договорам гражданско-правового характера составляет 349 человек: из них 262 штатных (75 %). К работе по совместительству привлечено 80 человек внешних совместителей.

В университете на преподавательских должностях трудятся 66 докторов наук, 206 кандидатов наук. Звание профессора имеет 43 преподавателя (12,3% от общего количества) и звание доцента 108

преподавателей (31% от общего количества). Учебно-вспомогательный персонал насчитывает 162 человека, прочие категории работников – 180 чел.

Средний возраст основного профессорско-преподавательского состава за последние 12 лет остается стабильным на уровне 50 - 53 лет и в 2013 году составил 51 год.

Сведения о качественном составе ППС по направлениям подготовки приведены в таблице 18.

Таблица 18 – Качественный состав ППС по ФГОС ВПО

Код	Направление подготовки	Общий % остепененности ППС	Процент докторов наук
Программы подготовки бакалавров			
011200	Физика	61	36
021600	Гидрометеорология	75	25
022000	Экология и природопользование	72	33,3
031600	Реклама и связи с общественностью	60,1	10
080100	Экономика	64	10,5
080200	Менеджмент	64	18,5
080500	Бизнес - информатика	64,8	17,3
100400	Туризм	69,3	32
180800	Корабельное вооружение	100	17
230700	Прикладная информатика	65,9	17,3
280400	Прикладная гидрометеорология	80	23,5
Программы подготовки магистров			
022000	Экология и природопользование	82,1	22
280400	Прикладная гидрометеорология	84	24
Программы подготовки специалистов			
090302	Информационная безопасность телекоммуникационных систем	76,1	22

Из общего количества профессорско-преподавательского состава университета 16 человек имеет государственные почетные звания, являются лауреатами международных и всероссийских конкурсов, лауреатами государственных премий. В числе ППС есть действительные члены-корреспонденты различных академий (Академии водохозяйственных проблем, Международной академии наук экологии и безопасности жизнедеятельности и др), Заслуженные деятели науки и Заслуженные работники высшей школы.

Профессорско-преподавательский состав университета ведет активную учебно-методическую и научно-методическую деятельность. Университет является базовым вузом УМО по образованию в области гидрометеорологии, В задачу преподавателей университета входит учебно-методическое обеспечение не только преподавание дисциплин образовательных программ

реализуемых в университете, но и дисциплин гидрометеорологического профиля в других вузах страны.

Одной из эффективных форм поддержки компетентности персонала и сохранения качественного состава ППС в университете является проведение исследовательских и научных работ (рис.19).

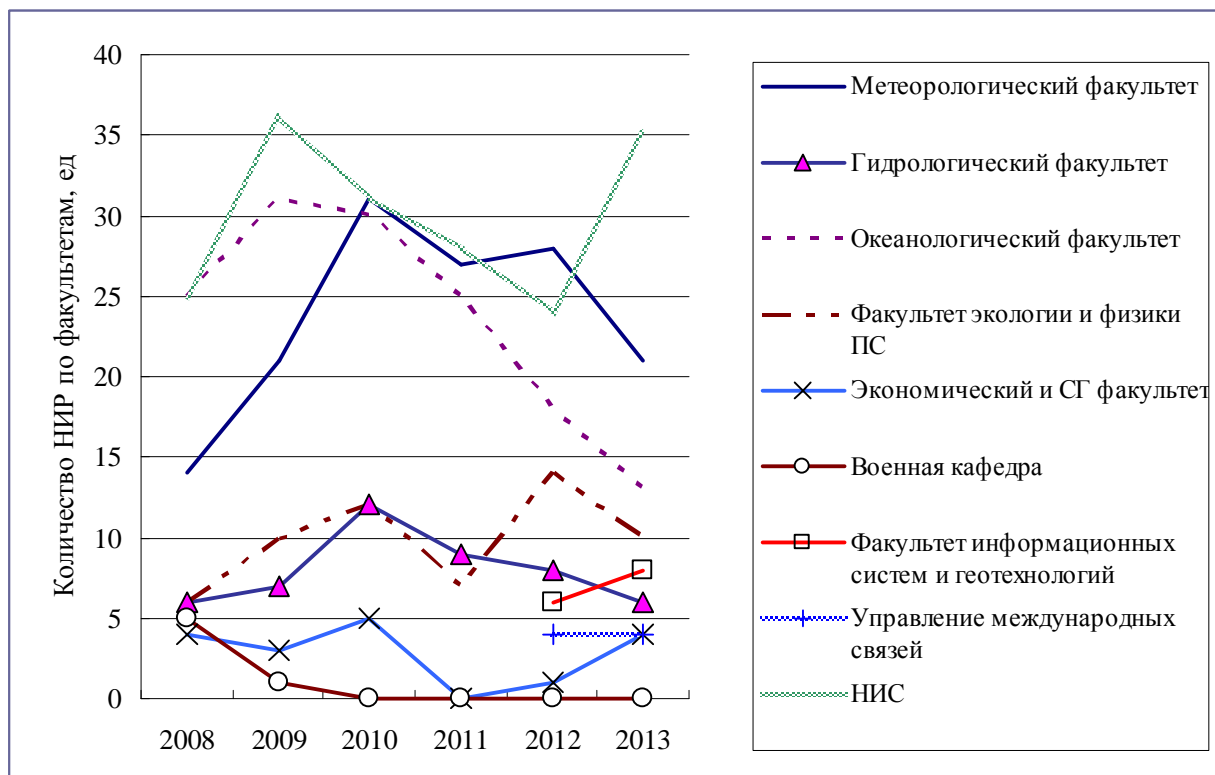


Рисунок 19 – Участие научно-педагогических работников в НИР

НПР и сотрудники Университета принимают участие в организации и работе научных и научно-методических конференций, а также в научных работах в рамках целевых программ по заказу Министерства образования РФ, Российского фонда фундаментальных исследований, грантов Президента РФ для поддержки молодых российских ученых и других программ. В 2013 году НПР и сотрудники РГГМУ приняли участие в разработке 101 НИР. В среднем за рассматриваемый период количество НИР составило 102,5. Распределение числа НИР между подразделениями университета очень неравномерно: максимум научной активности приходится на НИС, где концентрация кадров высшей научной квалификации самая высокая, далее следуют океанологический факультет, метеорологический факультет и остальные участники. В 2013 году по результатам научных исследований опубликована 21 монография сотрудников университета, в том числе 4 монографии – за рубежом.

О непрерывном росте компетентности свидетельствуют ежегодные защиты докторских диссертаций НПР, работающих в университете (табл.19).

Таблица 19 - Сведения о карьерном росте ППС РГГМУ

	2008	2009	2010	2011	2013
общее количество защит диссертаций	5	4	11	2	12
из них докторских	1	1	1	1	1

Непрерывность повышения квалификации преподавателей и сотрудников, проведение анализа эффективности различных форм подготовки и переподготовки, обеспечивает Факультет повышения квалификации РГГМУ.

В университете реализуются различные формы повышения квалификации профессорско-преподавательского состава. Повышение квалификации рассматривается как неотъемлемая часть индивидуального плана каждого преподавателя на пять лет. Ежегодно планируется повышение квалификации по всем формам обучения не менее 25% преподавателей. Работа ФПК организована таким образом, что все преподаватели университета имеют возможность пройти повышение квалификации.

На поддержание высокого профессионального уровня преподавателей с учетом современных требований направлено повышение квалификации по приоритетным направлениям в ведущих вузах России. Кроме того, преподаватели РГГМУ проходят стажировки на профильных предприятиях города и региона.

Таблица 20 – Сведения о деятельности факультета повышения квалификации

Годы	Количество сотрудников, прошедших повышение квалификации в РГГМУ
2007	50
2008	83
2009	159
2010	119
2011	111
2012	49
2013	275

Из 275 человек, обученных в 2013 году на ФПК, по программам в объеме от 72 до 100 часов прошло обучение 186 чел., по программам от 100 до 500 часов – 11 человек. Кроме того, по программам в объеме до 72 часов обучено 123 человека.

Стажировку как отдельный вид обучения прошло 42 человека.

Профессиональную переподготовку для получения дополнительной квалификации (не менее 1000 часов трудоемкости) прошли 36 человек.

Из общей численности работников основного персонала в 2013 году на ФПК университета прошли повышение квалификации 105 человек, в том числе 87 человек – из числа ППС.

Анализ качества кадрового обеспечения образовательных программ позволяет сделать вывод о том, что качественный состав профессорско-преподавательского состава характеризуется высоким уровнем и соответствует современным требованиям, предъявляемым к реализации основных образовательных программ высшего образования.

7. Материально – техническое и социально-бытовое обеспечение

Материально-техническая база

Стоимость основных фондов университета в 2013 году составила 524543,5 тыс.руб., в том числе машин и оборудования 144 млн.460,3 тыс.руб. Приобретено за последние семь лет машин и оборудования на сумму 129млн.220,3тыс.руб.

В структуре основных фондов университета преобладают здания и сооружения, на их долю приходится 52,9%. Приоритетным направлением развития материально-технической базы университета является наращивание средств вычислительной техники и увеличение возможностей информационного обмена – доля машин и оборудования составляет 27,5%.

На протяжении последних лет бюджетная составляющая в консолидированном бюджете РГГМУ превышает внебюджетную (рис.20). В 2013 году превышение составило 15,9 %. По сравнению с 2007 годом сумма бюджетных поступлений в отчетном году увеличилась в 2,3 раза.

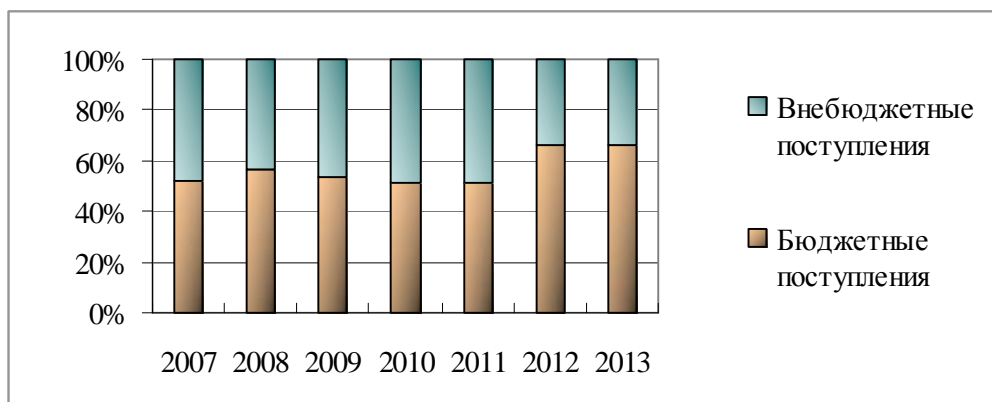


Рисунок 20 – Консолидированный бюджет РГГМУ

Доходы, вырученные за счет предпринимательской деятельности, тратятся на покрытие следующих расходов: заработная плата, услуги связи, транспортные услуги, коммунальные услуги, услуги по содержанию имущества, прочие услуги и на прирост стоимости основных средств.

На общем фоне увеличения доходов несоизмеримо выросли расходы на содержание имущества и коммунальные услуги (более чем в 1,5 раза). Рост расходов на коммунальные услуги более чем на порядок в 2009 году заставил ускорить внедрение в системе управления материальными ресурсами мер по экономии воды. Их осуществление привело к существенному снижению затрат за водоподведение и водоотведение.

Бюджетные ассигнования университета и общая стоимость основных фондов за 2007-2014 гг. возросли на 28,8 % и на 25 % соответственно (таблица 21).

Таблица 21 – Бюджетные ассигнования и основные фонды, тыс.руб.

Показатель	2007	2008	2009	2010	2011	2012	2013
Сумма бюджетных ассигнований без НИР	150901,2	190254,6	212826,8	210261	231065	202647,1	260955,7Ў
Общая стоимость машин и оборудования	59034,0	71876	77982,2	80761,5	89571,3	115567,4	144460,3Ў

Всего в РГГМУ установлено и используется 1039 персональных компьютеров, в том числе в учебных целях – 765 ед. Все компьютеры находятся в составе локальных вычислительных сетей, имеющих доступ к Интернету. В 2013 году поступило 86 ед., из которых 20 – для использования в учебных целях.

Время работы на ПЭВМ для студентов, обучающихся на различных специальностях составляет до 100 – 350 часов в год.

В целях обеспечения внедрения новейших технологий обучения в РГГМУ за последние 3 года для использования в образовательном процессе были оборудованы современным мультимедийным оборудованием с гарантированным выходом в Интернет и введены в строй дополнительно три аудитории по 80 посадочных мест.

В зданиях университета ежегодно в летний период проходит профилактический ремонт. В общежитиях модернизированы места общего пользования (душевые, постирочные, сан. узлы). Для оптимизации потребления различных видов энергии поставлены счетчики, проводится регулярный контроль за помещениями с целью выявления нерационального использования ресурсов.

В здании первого корпуса РГГМУ оборудован Коммутационный узел Университета, который обеспечивает выход в Интернет и коммутацию между собой всех сегментов сети. На узле установлено оборудование CISCO для маршрутизации трафика на два Internet канала (RUNNet 100 Мбит/с. и Telros 10 Мбит/с) и коммутации (маршрутизации) оптоволоконных каналов между главным и вторым корпусом университета, а также общежитиями.

Все здания РГГМУ, включая собственные базы практик, объединены в единую коммуникационную сеть. Оптоволоконные каналы связи между зданиями дают возможность быстрого и бесперебойного доступа ко всем ресурсам на скоростях до 1Гбит/с. Часть рабочих станций работает в домене под управлением двух контроллеров Windows Server 2003R2. Современное управляемое активное сетевое оборудование позволяет объединять в рабочие группы клиентов, находящихся в разных зданиях университета. Общее число зарегистрированных рабочих станций составляет: 1036 (без учета беспроводных клиентов и учебных классов). Средний объем потребляемого интернет-трафика ежемесячно составляет около 3Тбайт (3000Гбайт).

Материально-техническая база выпускающих кафедр и в целом университета обеспечивает необходимый уровень ведения учебного и научного процесса по всем реализуемым образовательным программам. Университет располагает достаточной площадью учебных лабораторий и кабинетов, оборудованием, материалами и литературой для подготовки бакалавров, магистров и специалистов по аттестуемым направлениям и специальностям. Удельный вес учебно-лабораторных зданий в общей площади зданий составляет 55,4%.

Средняя площадь на одного обучающегося в университете студента, приведенного у очной форме обучения, составляет 14,5 м². При этом общая площадь помещений, в которых осуществляется образовательная деятельность, составляет 6,67 м² в расчете на одного студента. В распоряжении учащихся имеется 53 оборудованных аудитории, библиотека, два читальных зала, учебное бюро прогнозов, учебное туристское бюро «Экотур», бюро морских прогнозов, 26 учебно-научных лабораторий, 2 установки приема спутниковой информации, 3 аэрологических станции на базе метеорологических радиолокаторов (доплеровский МРЛ и МРЛ-5), комплекс «Улыбка», учебная метеорологическая площадка, полевые базы практики: пос. Даймище Ленинградской области, пос. Барышево Ленинградской области, на острове Валаам Ладожского озера.

Социально-бытовые условия

Лечебно-оздоровительная работа и медицинское обслуживание студентов, преподавателей и сотрудников – одно из направлений деятельности университета по обеспечению благоприятных условий для учебы, труда и отдыха в рамках образовательного процесса.

Социально-бытовые условия студентов, аспирантов и прочих категорий обучающихся по образовательным программам университета, отвечают всем необходимым требованиям (табл.22).

Университет имеет 3 общежития, что позволяет полностью обеспечить жильем всех нуждающихся студентов, в том числе обучающихся на коммерческой основе.

Последние два года идет активное материально-техническое переоснащение общежитий университета. Все общежития оборудованы системой контроля доступа с видеокамерами. В них организован доступ в сеть INTERNET, введены в строй новые душевые кабины.

С целью оперативного решения вопросов медицинского обслуживания имеется здравпункт, оснащенный необходимым оборудованием. В медицинском пункте (в здании общежития №1) ведет прием терапевт, фельдшер и стоматолог. Кроме того, на повышение уровня медицинского обслуживания студентов направлено заключение договора с Межвузовской городской поликлиникой №76.

Таблица 22 - Социально-бытовое обеспечение обучающихся и работников

№ п/п	Наличие социально-бытовых условий, пунктов	Форма владения, пользования зданиями и помещениями
1. Медицинское обслуживание, лечебно-оздоровительная работа		
1.1.	Медпункт (общежитие №1, ул. Стахановцев, д.17)	оперативное управление
2. Общественное питание		
2.1.	Столовая (административно-учебный корпус № 1, Малоохтинскому пр., д.98)	оперативное управление
2.2.	Столовая (учебный корпус №2, Металлистов, д.3)	оперативное управление
2.3.	Столовая (база практики РГГМУ, Ленинградская область, Гатчинский район, п. Даймище)	оперативное управление
3. Объекты физической культуры и спорта		
3.1.	Физкультурный зал (административно-учебный корпус № 1, Малоохтинскому пр., д.98)	оперативное управление
4. Общежития (спальные помещения)		
4.1.	Общежитие №1 (ул. Стахановцев, д.17)	оперативное управление
4.2.	Общежитие №2 (пр.Большевииков, д.13, к.1)	оперативное управление
4.3.	Общежитие №3 (бульвар Красных Зорь, д.4)	безвозмездное пользование

Медицинская помощь студентам оказывается по следующим видам:

- профилактическая, включая ежегодные медосмотры, вакцинопрофилактику, диспансерное наблюдение;
- лечебная по специальностям: терапия, спортивная физкультура, хирургия, отоларингология, офтальмология, стоматология, невропатология;
- диагностическая.

Имеются две столовые на 144 посадочных места (в учебных корпусах). Организуется работа летней столовой на базах практики.

Ежегодно в периоды каникул организуется проведение летних и зимних спортивно-оздоровительных лагерей для студентов на базе практики в пос. Даймище Ленинградской обл..

Кроме этого ежегодно с участием профсоюзного комитета организуется отдых 300-350 студентов в домах отдыха, пансионатах и санаториях Ленинградской области, Северо-Западного региона, Черноморского побережья Кавказа и в Крыму.

Финансовое обеспечение

Управление финансовыми ресурсами лежит в компетенции Планово-финансового управления (ПФУ) и Управления бухгалтерского учета (УБУ). Концентрация усилий на повышении финансовой устойчивости Университета нацелена на создание потенциала финансовых ресурсов, адекватного потребностям Программы развития университета; эффективная стратегия формирования финансовых ресурсов обеспечит необходимую финансовую гибкость и оптимальную финансовую структуру вуза.

Доходы университета по всем видам финансового обеспечения в 2013 году составили 525765 тыс.руб. в расчете на одного НПР это 1843,17 тыс.руб.

Финансирование университета осуществляется из нескольких источников: из средств федерального бюджета, средств субъекта РФ и из иностранных источников. В 2013 году объем бюджетного финансирования составил 347670,1 тыс.руб. Объем финансирования научных исследований и разработок из средств федерального бюджета в 2013 году составил 86714,4 тыс.руб. Значительную долю финансирования составляют доходы из внебюджетных источников от образовательной деятельности в 2013 г. получено 106364,8 тыс.руб., от НИР 58 301,8 тыс.руб., прочие 7780,4 тыс.руб. Доходы университета из средств приносящей доход деятельности в расчете на одного НПР составили 624,35 тыс.руб.

Отношение среднего заработка НПР в университете по всем видам финансового обеспечения к средней заработной плате по экономике региона составляет 108,42%.

Финансовое положение университета стабильное. Задолженностей перед бюджетами различных уровней по налогам и сборам нет.

Финансовое обеспечение отвечает требованиям к обеспеченности образовательных программ.

Заключение

РГГМУ является единственным вузом страны, ориентированным на специализированную подготовку выпускников в области гидрометеорологии и прикладной гидрометеорологии. Университет также готовит специалистов и бакалавров в сфере экологии и природопользования, геоэкологии, морских информационных систем, бизнес-информатики и прикладной информатики, экономики, менеджмента, туризма, связей с общественностью, информационной безопасности и для Министерства обороны РФ. Университет в соответствии с Соглашением между Правительством Российской Федерации и Всемирной метеорологической организацией, на основании постановления Правительства Российской Федерации №1298 от 25.11.1994г., имеет статус Регионального метеорологического учебного центра Всемирной метеорологической организации. Университет принимает участие в программах межправительственной океанографической комиссии (МОК) ЮНЕСКО.

Качество подготовки выпускников основных и дополнительных образовательных программ является производной от всех видов деятельности университета.

Подготовка выпускников в РГГМУ ведется в соответствии с лицензией. Состав и содержание реализуемых в РГГМУ образовательных программ представлены на сайте университета по адресу: www.rshu.ru. Контингент студентов по программам бакалавриата, специалитета и магистратуры составляет 4108 человек, в том числе: по очной форме обучения – 2669 человек, заочной – 1439 человек.

В разрезе общей численности студентов более всего – 2349 чел., обучается по основным образовательным программам специалитета, 1644 чел. – по программам бакалавриата и 115 чел. – по программам магистратуры

С 2003 по 2013 годы численность выпускников изменялась от 450 чел. до 640 человек. При этом доля выпускников очной формы обучения составляла 60-85%. В 2013 году выпуск студентов очной формы обучения составил 349 человек, из них 253 специалиста, 58 бакалавров и 38 магистров. Выпуск заочной формы обучения в 2013 году – 206 специалистов.

Совместный анализ изменения численности студентов и ее распределения по программам подготовки и формам обучения за последние 7 лет позволяет сделать вывод о стабильном развитии образовательной деятельности университета.

Соответствие качества подготовки выпускников основных и дополнительных образовательных программ требованиям, сформулированным в ГОС ВПО и ФГОС ВПО по реализуемым в РГГМУ направлениям подготовки, подтверждено результатами государственной аккредитации.

Научные исследования в РГГМУ проводятся по 9 направлениям, отражающим научно-образовательную деятельность университета.

Основополагающая роль научных исследований состоит в том, что они определяют содержание и технологии образовательного процесса.

На 01.04.2014 г. проходят подготовку 85 аспирантов, в том числе по заочной форме – 22, а также 4 докторанта.

За последние десять лет годовой объём НИР увеличился более чем в 7 раз: с 21 119,6 т. руб. в 2003 г. до 172 302,9 т. руб. в 2013 г. Объём научных исследований на единицу профессорско-преподавательского состава составил в 2003 году 107.2 тыс.руб., а в 2013 году объём НИОКР в расчете на одного научно-педагогического работника стал равен 604,04 тыс.руб. За отчетный год по результатам научной, научно-технической и инновационной деятельности 111 человек опубликовало 245 статей в рецензируемых журналах. В 2013 году в соавторстве с учеными, являющимися работниками научных и/или образовательных учреждений других государств подготовлено и издано 8 публикаций. Участие студентов и аспирантов в выполнении тематического плана РГГМУ неуклонно растет: в 2011 году участвовало 53 чел., в 2012 г. – 59 чел., а в 2013 г. – уже 101 человек.

Учитывая значимость гидрометеорологической информации на современном этапе экономического развития и обширные масштабы международного научного сотрудничества в исследованиях погоды, климата, гидрологии и водных ресурсов, а также в области охраны окружающей среды и рационального природопользования, университет претендует на право считаться одним из ведущих центров Европы и мира в сфере гидрометеорологии. Соответственно, из года в год возрастает число иностранных студентов: в 2005 году оно составляло 132 чел., а в 2013 уже 377 человек.

Учебно-методическое, информационное и библиотечное обеспечение реализуемых образовательных программ полностью соответствует лицензионным требованиям и требованиям, определенным ГОС ВПО и ФГОС ВПО.

Численность профессорско-преподавательского состава в университете на 01.04.2014 г. с учетом внешних совместителей и работающих по договорам гражданско-правового характера составляет 349 человек: из них 262 штатных (75 %). К работе по совместительству привлечено 80 человек внешних совместителей. В университете на преподавательских должностях трудятся 66 докторов наук, 206 кандидатов наук. Звание профессора имеет 43 преподавателя (12,3% от общего количества) и звание доцента 108 преподавателей (31% от общего количества). Средний возраст основного профессорско-преподавательского состава за последние 12 лет остается стабильным на уровне 50 - 53 лет и в 2013 году составил 51 год.

Качественный состав ППС отвечает требованиям, предъявляемым к обеспеченности образовательных программ высшего образования.

В целях повышения эффективности деятельности, в РГГМУ разработана, внедрена и сертифицирована система менеджмента (гарантии) качества. Она призвана направлять в единое русло планирование и организацию учебного процесса и остальных рабочих процессов вуза в целях

наилучшего удовлетворения требований потребителей образовательных услуг. Система охватывает все процессы и структурные подразделения Университета, включая филиалы. Для фиксирования уровня качества образования на момент приема оценивается входной образовательный уровень абитуриентов. Уровень знаний в процессе обучения оценивается по дисциплинам рабочих учебных планов, курсовым работам и практикам. Уровень освоения основной образовательной программы на выходе определяется с учетом результатов государственного экзамена и защиты дипломного проекта (дипломной работы).

Финансовое положение университета стабильное. Задолженностей перед бюджетами различных уровней по налогам и сборам нет.

Материально-техническое, социально-бытовое и финансовое обеспечение деятельности отвечает требованиям к обеспеченности образовательных программ.

Приложение 1 - Общие сведения об образовательной организации.

№ п/п	Наименование	Сведения и реквизиты
1	2	3
1	Устав (сведения о регистрации)	<p><i>Устав государственного образовательного учреждения высшего профессионального образования «Российский государственный гидрометеорологический университет» (новая редакция). Зарегистрирован Инспекцией Министерства Российской Федерации по налогам и сборам по Красногвардейскому району Санкт-Петербурга. Основной государственный регистрационный номер (ОГРН) 1027804199653. Свидетельство о внесении записи в Единый государственный реестр юридических лиц серия 78 № 006848315 от 23/12/2002.</i></p> <p><i>Дополнение и изменения в Устав государственного образовательного учреждения высшего профессионального образования «Российский государственный гидрометеорологический университет». Зарегистрированы Инспекцией Министерства Российской Федерации по налогам и сборам по Красногвардейскому району Санкт-Петербурга. ОГРН 7117847823218, ОГРН 1027804199653. Свидетельство о внесении записи в Единый государственный реестр юридических лиц серия 78 №008327534 от 02/09/2011.</i></p> <p><i>Свидетельство о постановке на учет юридического лица в налоговом органе по месту нахождения на территории Российской Федерации серия 78 №008327535 Выдано инспекцией Федеральной налоговой службой по Красногвардейскому району Санкт-Петербурга 01/07/1990. ИНН 7806012117. КПП 780601001.</i></p>
2	Лицензия (реквизиты)	<i>Лицензия серия ААА №002439 от 20/12/2011 г. с приложениями 1.1,1.2,2.1,2.2,3.1,3.2. Выдана Министерством образования Российской Федерации (рег. №2323).</i>
3	Свидетельство о государственной аккредитации (реквизиты)	<i>Свидетельство серия 90А01 № 0000520 от 01/04/2013 г. с приложениями 1,2,3,4,5,6 действительно до 01/04/19. Выдано Министерством образования Российской Федерации (рег. №0516).</i>
4	Территориально обособленные структурные подразделения (местонахождение с указанием вида)	
	<i>Филиал государственного образовательного учреждения высшего</i>	<i>Создан приказом Министерства общего и профессионального образования РФ от 15/09/2000 г .</i>

<p><i>профессионального образования "Российский государственный гидрометеорологический университет" в г. Ростове-на-Дону.</i> Местонахождение: 344025, Ростовская область, г. Ростов-на-Дону, ул. 31 Линия, д.№4. Вид филиала: с полным циклом обучения.</p>	<p>№2657. <i>Переименован приказом Федерального агентства по образованию от 24/09/2007г. №1787.</i></p>
<p><i>Филиал государственного образовательного учреждения высшего профессионального образования "Российский государственный гидрометеорологический университет" в г. Туапсе Краснодарского края.</i> Местонахождение: 352800, Краснодарский край, Туапсе, ул. Морская, д. 7. Вид филиала: с полным циклом обучения.</p>	<p><i>Создан приказом Министерства общего и профессионального образования РФ от 04/09/1998 г. №2291</i> <i>Переименован приказом Федерального агентства по образованию от 24/09/2007г. №1787.</i></p>
<p>5 Лицензии филиалов, сведения об их аккредитации</p>	
<p><i>Филиал государственного образовательного учреждения высшего профессионального образования "Российский государственный гидрометеорологический университет" в г.Ростове-на-Дону</i></p>	<p><i>Лицензия серия ААА №002439 от 20/12/2011 г. с приложениями 1,2,3. Выдана Министерством образования Российской Федерации (рег. №2323).</i> <i>Свидетельство серия 90А01 № 0000520 от 01/04/2013 г. с приложениями 1,2,3,4,5,6 действительно до 01/04/19. Выдано Министерством образования Российской Федерации (рег. №0516).</i></p>
<p><i>Филиал государственного образовательного учреждения высшего профессионального образования "Российский государственный гидрометеорологический университет" в г. Туапсе Краснодарского края</i></p>	<p><i>Лицензия серия ААА №002439 от 20/12/2011 г. с приложениями 1,2,3. Выдана Министерством образования Российской Федерации (рег. №2323).</i> <i>Свидетельство серия 90А01 № 0000520 от 01/04/2013 г. с приложениями 1,2,3,4,5,6 действительно до 01/04/19. Выдано Министерством образования Российской Федерации (рег. №0516).</i></p>

ПЕРЕЧЕНЬ ОСНОВНЫХ И ДОПОЛНИТЕЛЬНЫХ ОБРАЗОВАТЕЛЬНЫХ ПРОГРАММ

(коды основных образовательных по Приказу Министерства образования и науки РФ от 17.09.2009 № 337

с изменениями – Приказ от 09.03.2010 №168 и Приказ от 12.08.2010 №856
с учетом Приказа Министерства образования и науки РФ от 17.02.11 № 201)

Федеральное государственное бюджетное образовательное учреждение высшего профессионального образования «Российский государственный гидрометеорологический университет»

Основные и дополнительные общеобразовательные программы					
№ п/п	Уровень (степень образования)	Направленность (наименование) образовательной программы		Вид образовательной программы	
	1	2	3	4	
	-	Подготовка к поступлению в вуз		дополнительная	
Основные и дополнительные профессиональные образовательные программы					
№ п/п	Код	Наименование образовательной программы (направление подготовки, специальности, профессии)	Уровень (степень) образовательной программы	Профессия, квалификация (степень, разряд)	
				код	наименование
1	2	3	4	5	6
высшее профессиональное образование					
010000 Физико-математические науки					
1.	011200	Физика	Высшее профессиональное	62	бакалавр
020000 Естественные науки					
2.	021600	Гидрометеорология	Высшее профессиональное	62	бакалавр
3.	021600	Гидрометеорология	Высшее профессиональное	68	магистр
4.	022000	Экология и природопользование	Высшее профессиональное	62	бакалавр
5.	022000	Экология и природопользование	Высшее профессиональное	68	магистр
030000 Гуманитарные науки					
6.	031600	Реклама и связи с общественностью	Высшее профессиональное	62	бакалавр
080000 Экономика и управление					
7.	080100	Экономика	Высшее профессиональное	62	бакалавр
8.	080200	Менеджмент	Высшее профессиональное	62	бакалавр
9.		Менеджмент	Высшее профессиональное	68	магистр080200
10.	080500	Бизнес - информатика	Высшее профессиональное	62	бакалавр
090000 Информационная безопасность					
11.	090302	Информационная безопасность телекоммуникационных систем	Высшее профессиональное	65	специалист
100000 Сфера обслуживания					
12.	100400	Туризм	Высшее профессиональное	62	бакалавр

180000 Морская техника					
13.	180800	Корабельное вооружение	Высшее профессиональное	62	бакалавр
230000 Информатика и вычислительная техника					
14.	230700	Прикладная информатика	Высшее профессиональное	62	бакалавр
280000 Безопасность жизнедеятельности, природообустройство и защита окружающей среды					
15.	280400	Прикладная гидрометеорология ¹	Высшее профессиональное	62	бакалавр
16.	280400	Прикладная гидрометеорология	Высшее профессиональное	68	магистр

Послевузовское образование (аспирантура)

17.	05.11.16	Информационно-измерительные и управляющие системы (в гидрометеорологии и экологии окружающей среды)	послевузовское профессиональное	-	Кандидат наук
18.	08.00.05	Экономика и управление народным хозяйством (по отраслям и сферам деятельности, в т.ч.: организация и управление предприятиями, отраслями, комплексами; управление инновациями; экономика природопользования)	послевузовское профессиональное	-	Кандидат наук
19.	25.00.27	Гидрология суши, водные ресурсы, гидрохимия	послевузовское профессиональное	-	Кандидат наук
20.	25.00.28	Океанология	послевузовское профессиональное	-	Кандидат наук
21.	25.00.30	Метеорология, климатология, агрометеорология	послевузовское профессиональное	-	Кандидат наук
22.	25.00.35	Геоинформатика	послевузовское профессиональное	-	Кандидат наук
23.	03.02.08	Экология (по отраслям)	послевузовское профессиональное	-	Кандидат наук
24.	25.00.36	Геоэкология (по отраслям)	послевузовское профессиональное	-	Кандидат наук

Дополнительное профессиональное образование

25.	-	Обеспечение экологической безопасности руководителями и специалистами общехозяйственных систем управления	дополнительное профессиональное	-	
26.	-	Обеспечение экологической безопасности руководителями и специалистами общехозяйственных систем управления	дополнительное профессиональное	-	
27.	-	Обеспечение экологической безопасности руководителями и специалистами экологических служб и систем экологического контроля	дополнительное профессиональное	-	
28.	-	Повышение квалификации руководящих и специалистов по профилю основных образовательных программ вуза	дополнительное профессиональное	-	
29.	-	Профессиональная переподготовка по профилю основных образовательных профессиональных программ вуза	дополнительное профессиональное	-	

¹ в соотв. с приказом Минобрнауки от 17.02.2011 № 201 «Об установлении соответствия направлений подготовки высшего профессионального образования»

Приложение 2 - Результаты расчета показателей самообследования

Показатели деятельности образовательной организации высшего образования, подлежащей самообследованию

Наименование образовательной организации **Российский государственный гидрометеорологический университет**

Регион, почтовый адрес г. Санкт-Петербург
195196. Санкт-Петербург. Малоохтинский пр.. д.98

Ведомственная принадлежность Министерство образования и науки Российской Федерации

№ п/п	Показатели	Единица измерения	Значение показателя
А	Б	В	Г
1	Образовательная деятельность		
1.1	Общая численность студентов (курсантов), обучающихся по образовательным программам бакалавриата, программам специалитета, программам магистратуры, в том числе:	человек	4108
1.1.1	по очной форме обучения	человек	2669
1.1.2	по очно-заочной форме обучения	человек	0
1.1.3	по заочной форме обучения	человек	1439
1.2	Общая численность аспирантов (адъюнктов, ординаторов, интернов, ассистентов-стажеров), обучающихся по образовательным программам подготовки научно-педагогических кадров в аспирантуре (адъюнктуре), программам ординатуры, программам ассистентуры-стажировки, в том числе: <i>* - показатели 1.2, 1.2.1 - 1.2.3, рассчитанные на основе данных формы 1-Мониторинг, не включают численность ординаторов, интернов</i>	человек	85
1.2.1	по очной форме обучения	человек	63
1.2.2	по очно-заочной форме обучения	человек	0
1.2.3	по заочной форме обучения	человек	22
1.3	Общая численность студентов (курсантов), обучающихся по образовательным программам среднего профессионального образования, в том числе:	человек	0
1.3.1	по очной форме обучения	человек	0
1.3.2	по очно-заочной форме обучения	человек	0
1.3.3	по заочной форме обучения	человек	0
1.4	Средний балл студентов (курсантов), принятых по результатам единого государственного экзамена на первый курс на обучение по очной форме по программам бакалавриата и специалитета по договору об образовании на обучение по образовательным программам высшего образования	баллы	60,55
1.5	Средний балл студентов (курсантов), принятых по результатам дополнительных вступительных испытаний на первый курс на обучение по очной форме по программам бакалавриата и специалитета по договору об образовании на обучение по образовательным программам высшего образования	баллы	0

1.6	Средний балл студентов (курсантов), принятых по результатам единого государственного экзамена и результатам дополнительных вступительных испытаний на обучение по очной форме по программам бакалавриата и специалитета за счет средств соответствующих бюджетов бюджетной системы Российской Федерации	баллы	63,89
1.7	Численность студентов (курсантов) - победителей и призеров заключительного этапа всероссийской олимпиады школьников, членов сборных команд Российской Федерации, участвовавших в международных олимпиадах по общеобразовательным предметам по специальностям и (или) направлениям подготовки, соответствующим профилю всероссийской олимпиады школьников или международной олимпиады, принятых на очную форму обучения на первый курс по программам бакалавриата и специалитета без вступительных испытаний	человек	0
1.8	Численность студентов (курсантов) - победителей и призеров олимпиад школьников, принятых на очную форму обучения на первый курс по программам бакалавриата и специалитета по специальностям и направлениям подготовки, соответствующим профилю олимпиады школьников, без вступительных испытаний	человек	0
1.9	Численность/удельный вес численности студентов (курсантов), принятых на условиях целевого приема на первый курс на очную форму обучения по программам бакалавриата и специалитета в общей численности студентов (курсантов), принятых на первый курс по программам бакалавриата и специалитета на очную форму обучения	человек/%	40 / 6,76
1.10	Удельный вес численности студентов (курсантов), обучающихся по программам магистратуры, в общей численности студентов (курсантов), обучающихся по образовательным программам бакалавриата, программам специалитета, программам магистратуры	%	2,8
1.11	Численность/удельный вес численности студентов (курсантов), имеющих диплом бакалавра, диплом специалиста или диплом магистра других организаций, осуществляющих образовательную деятельность, принятых на первый курс на обучение по программам магистратуры образовательной организации, в общей численности студентов (курсантов), принятых на первый курс по программам магистратуры на очную форму обучения	человек/%	11 / 21,15
1.12	Общая численность студентов образовательной организации, обучающихся в филиале образовательной организации (далее - филиал) <i>Филиал Российского государственного гидрометеорологического университета в г.Туапсе</i> <i>Филиал Российского государственного гидрометеорологического университета в г.Ростове-на-Дону</i>	человек	664 288
2	Научно-исследовательская деятельность		
2.1	Количество цитирований в индексируемой системе цитирования Web of Science в расчете на 100 научно-педагогических работников	единиц	103,07
2.2	Количество цитирований в индексируемой системе цитирования Scopus в расчете на 100 научно-педагогических работников	единиц	82,03
2.3	Количество цитирований в Российском индексе научного цитирования (далее - РИНЦ) в расчете на 100 научно-педагогических работников	единиц	505,52
2.4	Количество статей в научной периодике, индексируемой в системе цитирования Web of Science, в расчете на 100 научно-педагогических работников	единиц	11,57
2.5	Количество статей в научной периодике, индексируемой в системе цитирования Scopus, в расчете на 100 научно-педагогических работников	единиц	11,92
2.6	Количество публикаций в РИНЦ в расчете на 100 научно-педагогических работников	единиц	75,37
2.7	Общий объем научно-исследовательских, опытно-конструкторских и технологических работ (далее - НИОКР)	тыс. руб.	172302,9
2.8	Объем НИОКР в расчете на одного научно-педагогического работника	тыс. руб.	604,04
2.9	Удельный вес доходов от НИОКР в общих доходах образовательной организации	%	27,58
2.10	Удельный вес НИОКР, выполненных собственными силами (без привлечения соисполнителей), в общих доходах образовательной организации от НИОКР	%	118,07
2.11	Доходы от НИОКР (за исключением средств бюджетов бюджетной системы Российской Федерации, государственных фондов поддержки науки) в расчете на одного научно-педагогического работника	тыс. руб.	99,9

2.12	Количество лицензионных соглашений	единиц	2
2.13	Удельный вес средств, полученных образовательной организацией от управления объектами интеллектуальной собственности, в общих доходах образовательной организации	%	0
2.14	Численность/удельный вес численности научно-педагогических работников без ученой степени - до 30 лет, кандидатов наук - до 35 лет, докторов наук - до 40 лет, в общей численности научно-педагогических работников	человек/%	60 / 17,29
2.15	Численность/удельный вес численности научно-педагогических работников, имеющих ученую степень кандидата наук, в общей численности научно-педагогических работников образовательной организации	человек/%	167,75 / 58,81
2.16	Численность/удельный вес численности научно-педагогических работников, имеющих ученую степень доктора наук, в общей численности научно-педагогических работников образовательной организации	человек/%	50,75 / 17,79
2.17	Численность/удельный вес численности научно-педагогических работников, имеющих ученую степень кандидата и доктора наук, в общей численности научно-педагогических работников филиала (без совместителей и работающих по договорам гражданско-правового характера) <i>Филиал Российского государственного гидрометеорологического университета в г.Туапсе</i> <i>Филиал Российского государственного гидрометеорологического университета в г.Ростове-на-Дону</i>	человек/%	17,5 / 81,02 5,2 / 72,22
2.18	Количество научных журналов, в том числе электронных, издаваемых образовательной организацией	единиц	1
2.19	Количество грантов за отчетный период в расчете на 100 научно-педагогических работников	единиц	12,97
3	Международная деятельность		
3.1	Численность/удельный вес численности иностранных студентов (курсантов) (кроме стран Содружества Независимых Государств (далее - СНГ)), обучающихся по образовательным программам бакалавриата, программам специалитета, программам магистратуры, в общей численности студентов (курсантов), в том числе:	человек/%	100 / 2,43
3.1.1	по очной форме обучения	человек/%	100 / 3,75
3.1.2	по очно-заочной форме обучения	человек/%	0 / 0
3.1.3	по заочной форме обучения	человек/%	0 / 0
3.2	Численность/удельный вес численности иностранных студентов (курсантов) из стран СНГ, обучающихся по образовательным программам бакалавриата, программам специалитета, программам магистратуры, в общей численности студентов (курсантов), в том числе:	человек/%	285 / 6,94
3.2.1	по очной форме обучения	человек/%	201 / 7,53
3.2.2	по очно-заочной форме обучения	человек/%	0 / 0
3.2.3	по заочной форме обучения	человек/%	84 / 5,84
3.3	Численность/удельный вес численности иностранных студентов (курсантов) (кроме стран СНГ), завершивших освоение образовательных программ бакалавриата, программ специалитета, программ магистратуры, в общем выпуске студентов (курсантов)	человек/%	14 / 2,43
3.4	Численность/удельный вес численности иностранных студентов (курсантов) из стран СНГ, завершивших освоение образовательных программ бакалавриата, программ специалитета, программ магистратуры, в общем выпуске студентов (курсантов)	человек/%	42 / 7,3
3.5	Численность/удельный вес численности студентов (курсантов) образовательной организации, обучающихся по очной форме обучения по образовательным программам бакалавриата, программам специалитета, программам магистратуры, прошедших обучение за рубежом не менее семестра (триместра), в общей численности студентов (курсантов)	человек/%	3 / 0,11

3.6	Численность студентов (курсантов) иностранных образовательных организаций, прошедших обучение в образовательной организации по очной форме обучения по образовательным программам бакалавриата, программам специалитета, программам магистратуры, не менее семестра (триместра)	человек	1
3.7	Численность/удельный вес численности иностранных граждан из числа научно-педагогических работников в общей численности научно-педагогических работников	человек/%	14 / 4,03
3.8	Численность/удельный вес численности иностранных граждан (кроме стран СНГ) из числа аспирантов (адъюнктов, ординаторов, интернов, ассистентов-стажеров) образовательной организации в общей численности аспирантов (адъюнктов, ординаторов, интернов, ассистентов-стажеров)	человек/%	18 / 21,18
3.9	Численность/удельный вес численности иностранных граждан стран СНГ из числа аспирантов (адъюнктов, ординаторов, интернов, ассистентов-стажеров) образовательной организации в общей численности аспирантов (адъюнктов, ординаторов, интернов, ассистентов-стажеров)	человек/%	8 / 9,41
3.10	Объем средств, полученных образовательной организацией на выполнение НИОКР от иностранных граждан и иностранных юридических лиц	тыс. руб.	16797,5
3.11	Объем средств от образовательной деятельности, полученных образовательной организацией от иностранных граждан и иностранных юридических лиц	тыс. руб.	13483,6
4	Финансово-экономическая деятельность		
4.1	Доходы образовательной организации по всем видам финансового обеспечения (деятельности)	тыс. руб.	525765
4.2	Доходы образовательной организации по всем видам финансового обеспечения (деятельности) в расчете на одного научно-педагогического работника	тыс. руб.	1843,17
4.3	Доходы образовательной организации из средств от приносящей доход деятельности в расчете на одного научно-педагогического работника	тыс. руб.	624,35
4.4	Отношение среднего заработка научно-педагогического работника в образовательной организации (по всем видам финансового обеспечения (деятельности)) к средней заработной плате по экономике региона	%	108,42
5	Инфраструктура		
5.1	Общая площадь помещений, в которых осуществляется образовательная деятельность, в расчете на одного студента (курсанта), в том числе:	кв. м	6,67
5.1.1	имеющихся у образовательной организации на праве собственности	кв. м	0
5.1.2	закрепленных за образовательной организацией на праве оперативного управления	кв. м	6,54
5.1.3	предоставленных образовательной организации в аренду, безвозмездное пользование	кв. м	0,13
5.2	Количество компьютеров в расчете на одного студента (курсанта)	единиц	0,37
5.3	Удельный вес стоимости оборудования (не старше 5 лет) образовательной организации в общей стоимости оборудования	%	51,44
5.4	Количество экземпляров печатных учебных изданий (включая учебники и учебные пособия) из общего количества единиц хранения библиотечного фонда, состоящих на учете, в расчете на одного студента (курсанта)	единиц	144,66
5.5	Удельный вес укрупненных групп специальностей и направлений подготовки, обеспеченных электронными учебными изданиями (включая учебники и учебные пособия) в количестве не менее 20 изданий по основным областям знаний	%	100
5.6	Численность/удельный вес численности студентов (курсантов), проживающих в общежитиях, в общей численности студентов (курсантов), нуждающихся в общежитиях	человек/%	1395 / 100